

 ИНСТРУКЦИИ ПО
ПОЛЬЗОВАНИЮ



ТЕХНИКА БЕЗОПАСНОСТИ

- Расстояние между опорной плоскостью под посуду на плите и нижней гранью вытяжки должно быть не менее 65 см.
Если в инструкции по установке кухонной плиты оговорено другое расстояние, то это должно быть учтено при установке вытяжки.
- Вытягиваемый воздух не должен выбрасываться через трубу, используемую для выброса дымовых газов от приборов, имеющих питание не от электросети (установки центрального отопления, calorifers, водонагревательные приборы и т.д.).
- Для выброса вытягиваемого воздуха следуйте инструкциям компетентных организаций. Кроме того, вытягиваемый воздух не должен выпускаться в стенное отверстие, если только оно не предусмотрено для этой цели.
- Обеспечивайте надлежащий воздухообмен помещения, если одновременно с вытяжкой в нем используются другие приборы с питанием не от электрической сети (газовые, масляные, угольные печи и т.д.), поскольку выброс воздуха может привести к созданию отрицательного давления в помещении. При этом отрицательное давление в помещении не должно превышать 0,04 мбар, во избежание засасывания отработанных газов источника тепла. Для этой цели, помещение должно быть снабжено надлежащими воздухозаборниками, обеспечивающими постоянный поток свежего воздуха.
- Проверьте данные на табличке, расположенной внутри прибора: если на ней появляется символ (□), то это означает, что данный прибор обладает техническими конструктивными свойствами, присущими 2-му классу изоляции, поэтому он не должен быть заземлен. Проверьте данные на табличке, расположенной внутри прибора: если на ней НЕ появляется символ (□), то обрати-

те **ВНИМАНИЕ**: данный прибор должен быть заземлен. В связи с этим, при подключении к сети убедитесь в том, что розетка снабжена заземлением.

- При подключении прибора к электросети убедитесь в том, что значение напряжения соответствует указанному на табличке, размещенной внутри прибора. В случае, если Ваш прибор не снабжен гибким неразъединяемым кабелем и вилкой, или двухполюсным выключателем с минимальным зазором между контактами 3 мм, то данные устройства разъединения от сети должны быть предусмотрены в стационарной установке. Если Ваш прибор снабжен кабелем питания с вилкой, установите его таким образом, чтобы вилка была доступна.
- Перед тем, как приступить к любой операции по очистке или ремонта прибора выключайте напряжение сети.

ЭКСПЛУАТАЦИЯ

- Не используйте материалы, которые могут стать причиной возгорания около прибора.
- Во время жаренья обращайтесь особое внимание на то, что масло и жир могут возгораться. Особо опасным по своей воспламеняемости является используемое масло. Не используйте открытые решетки.
- Чтобы предотвратить возможность возгорания следуйте инструкциям по зачистке фильтров задержки жира и по удалению остатков жира в приборе.

ОБСЛУЖИВАНИЕ

- Тщательное обслуживание является гарантией исправной работы прибора и его эффективного использования на длительный период.
- Удаляйте периодически остатки жира в соответствии с режимом использования (приблизительно через каждые 2 месяца). При этом не используйте материалы, содержащие абразивные или коррозионные веще-

ства. Для внешней очистки окрашенных приборов можно использовать тряпку, смоченную в теплой воде с нейтральным моющим средством. Для внешней очистки стальных, медных и латунных поверхностей используйте специфические средства, следуя соответствующим инструкциям, а для внутренней очистки прибора используйте тряпку или кисть, смоченную в этиловом спирте.

ОПИСАНИЕ

Вытяжка поставляется в исполнении с рециркуляцией или с отводом воздуха наружу.

Исполнение с рециркуляцией (Рис. 1): прибор вытягивает воздух с кухонными парами и запахами, прочищает его через фильтры задержки жира и угольные фильтры и возвращает воздух в помещение. Чтобы обеспечить постоянную эффективность работы, заменяйте периодически угольный фильтр. Угольный фильтр не включен в комплект поставки.

Исполнение с отводом воздуха (Рис.2): прибор вытягивает воздух с кухонными парами и запахами, пропускает через фильтры задержки жира и выбрасывает его наружу через выводной воздуховод. В данном исполнении прибора угольный фильтр не требуется.

Решайте с самого начала тип установки (с рециркуляцией или отводом воздуха). Для большей надежности в работе мы рекомендуем устанавливать вытяжку для работы в режиме отвода (если это возможно).

УСТАНОВКА

ВНИМАНИЕ: устанавливайте прибор вдвоем с напарником; однако, мы рекомендуем поручить операцию установки специализированному персоналу.

Прежде чем приступить к операциям по установке, для удобства работы отсоедините фильтр задержки жира.

1. Снятие фильтра задержки жира: в соответствии с рукояткой, прижмите

фиксатор кнутри и тяните фильтр книзу (Рис. 3).

УСТАНОВКА В ИСПОЛНЕНИИ С ОТВОДОМ: прежде чем произвести крепление прибора, подготовьте выводной воздуховод. Используйте для этого трубу: - минимально необходимой длины; - с наименьшим числом изгибов (угол изгиба 90° макс.); - изготовленную из материала, соответствующего установленным (национальным) требованиям; - со внутренней поверхностью, по возможности гладкой.

Кроме того, избежайте резкие изменения сечения трубы (рекомендуемый диаметр: 150 мм).

Для вывода воздуха наружу следуйте всем остальным указаниям, приведенным в инструкции “Техника безопасности”. Подготовьте систему электрического питания внутри декоративной трубы (для выполнения электрических соединений следуйте всем остальным указаниям, приведенным в инструкции “Техника безопасности”).

2. Крепление в стене: начертите на стену линию по вертикали кухонной плиты. Отметьте на стене первые два отверстия в соответствии с размерами, указанными на Рис. 4. Прорежьте отверстия и вставьте в них дюбели (имеются в комплекте). Как уже сказано в инструкции “Техника безопасности”, имейте в виду, что нижняя грань вытяжки должна находиться на расстоянии не менее 650 мм от плиты. Закрепите металлический кронштейн (А) к стене, используя 2 проделанных отверстия – Рис.5 - (шурупы для крепления кронштейна включены в комплект). Выполните точную установку кронштейна по вертикальной оси вытяжки при помощи двух треугольных отверстий, проделанных в кронштейне.

Подвесите вытяжку к кронштейну (Рис.6). Отрегулируйте положение вытяжки по горизонтали, перемещая ее вправо или влево для проверки по навесным шкафам. Отрегулировав вытяжку и не сняв ее, отметьте на стене остальные 4 отверстия (С), затем снимите вытяжку и просверлите

отмеченные отверстия (диам. 8 мм). Для окончательного крепления вытяжки используйте 4 дюбеля и 4 шурупа, имеющих в комплекте.

3. Установите фланец на выходную горловину воздуха прибора, осуществляя легкое нажатие (Рис. 7).

4. Крепление декоративных труб:

4а. Отрегулируйте ширину опорного кронштейна (D) под декоративную трубу винтами (E) по Рис. 8; затем, при помощи дюбелей и шурупов (F) закрепите кронштейн к потолку, разместив его по оси вытяжки.

4б. Подведите выводной воздуховод к выводному отверстию на вытяжке, используя для этого гибкую трубу; закрепите ее к выводному отверстию металлическим хомутом – Рис. 9 – (труба и хомут включены в комплект). Для исполнения вытяжки с отводом воздуха наружу переверните верхнюю трубу, чтобы решетки вывода воздуха оказались внизу (Рис. 10).

4в. Выполните электрическое соединение вытяжки проводом питания. - Вставьте телескопические трубы, поставив их на вытяжку; приподнимите верхнюю трубу к потолку и закрепите ее 2-мя шурупами (H) – Рис 11.

УСТАНОВКА В ИСПОЛНЕНИИ С РЕЦИРКУЛЯЦИЕЙ: подготовьте систему электрического питания внутри декоративной трубы (для выполнения электрических соединений следуйте всем остальным указаниям, приведенным в инструкции “Техника безопасности”).

Крепление к стене: следуйте инструкциям по пп. 2 и 3, которые даны на исполнение с отводом воздуха, затем нижеприведенным инструкциям:

Крепление телескопических труб: отрегулируйте ширину опорного кронштейна (D) под телескопическую трубу шурупами (E) по Рис. 8. - Затем закрепите кронштейн к потолку дюбелями и шурупами (F), разместив его соосно вытяжке. Установите переходную втулку в соответствии с выводным отверстием (Рис. 15).

- Возьмите дефлектор и подведите к нему гибкую трубу (диам. 125),

заблокируя ее металлическим хомутом (труба и хомут не включены в комплект); закрепите дефлектор к верхней трубе (Рис. 16) 4-мя шурупами.

- Подведите гибкую трубу к переходной втулке на выводном отверстии вытяжки (Рис. 17).

– Выполните электрическое соединение вытяжки проводом питания. – Вставьте телескопические трубы, поставив их на вытяжку; приподнимите верхнюю трубу к потолку и закрепите ее 2-мя шурупами (H) – Рис. 11).

- Установите угольные фильтры, надевая их на электродвигатель вращательным движением (Рис. 16).

ФУНКЦИОНИРОВАНИЕ

Команды (Рис. 16):

A = выключатель подсветки.

B = выключатель ВКЛ/ВЫКЛ электродвигателя на 1-ой скорости.

C = переключатель на 2-ую скорость.

D = переключатель на 3-ю скорость.

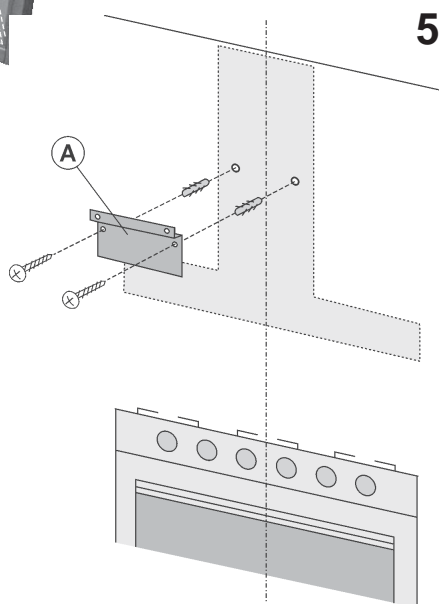
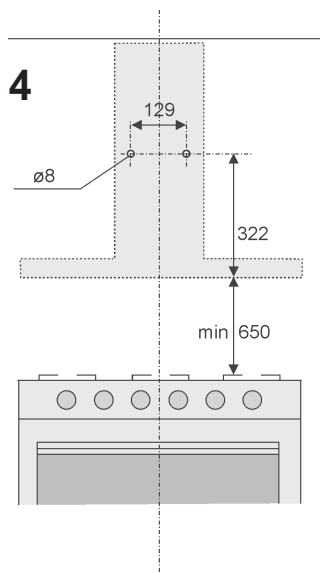
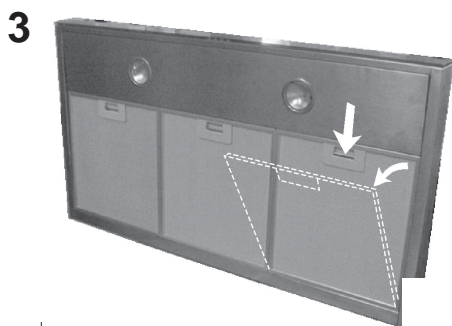
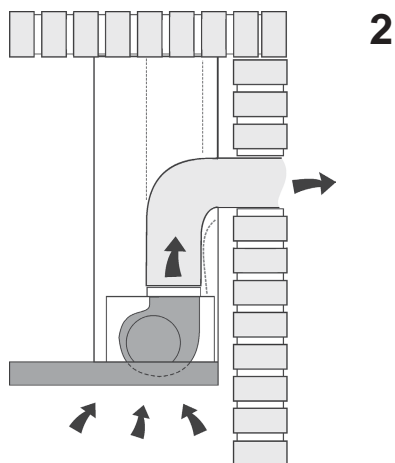
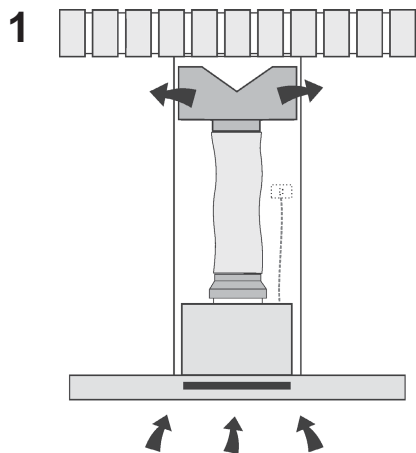
E = сигнальная лампочка работы электродвигателя.

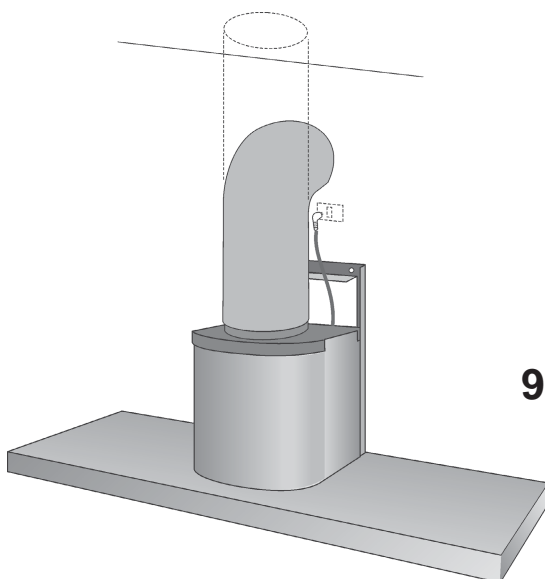
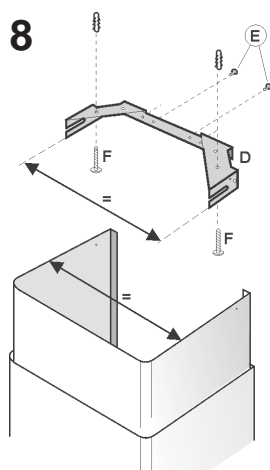
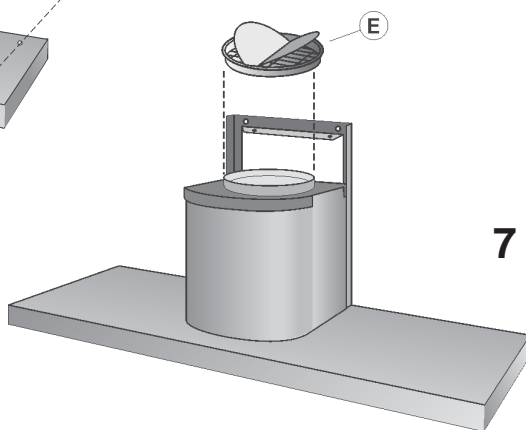
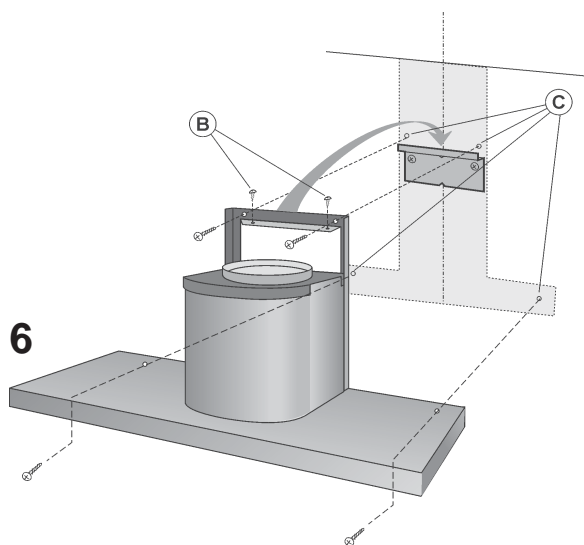
Уделяйте особое внимание фильтрам задержки жира: зачищайте его периодически в соответствии с режимом эксплуатации (по крайней мере, каждые два месяца). Для снятия фильтров: в соответствии с инструкцией нажмите фиксатор внутрь и тяните фильтр книзу (Рис. 3). Мойте фильтры нейтральным моющим средством.

Замена угольных фильтров:

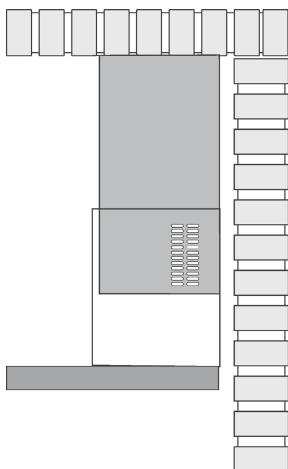
В случае использования прибора в режиме рециркуляции воздуха требуется заменять угольные фильтры: для отключения фильтра, прижмите стопор внутрь (рис. 15) и поверните фильтр книзу, пока две шпонки не выйдут из своего гнезда. Заменяйте угольный фильтр в соответствии с режимом эксплуатации: в среднем, каждые 6 месяцев.

Подсветка: Для замены галогенных ламп откройте крышку, поддев ее в специальных прорезях (Рис. 17). Замените лампочкой того же типа.

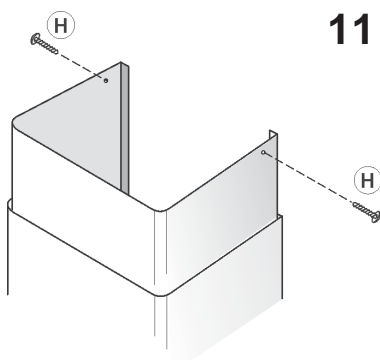




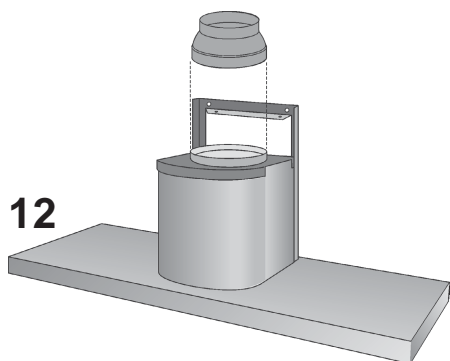
10



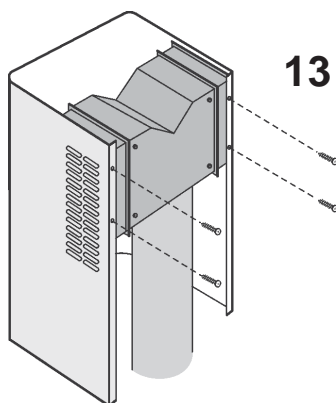
11



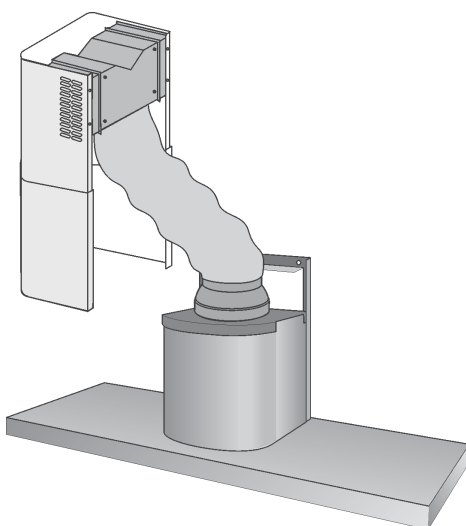
12



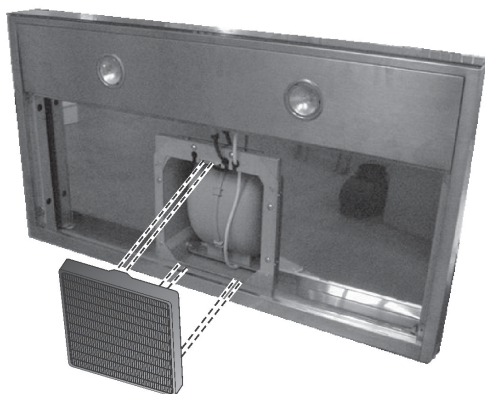
13



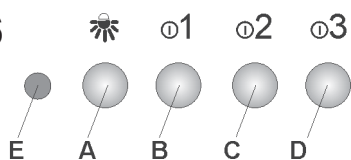
14



15



16



17

