



ВЫТЯЖНОЙ ВЕНТИЛЯТОР

**РУКОВОДСТВО ПО УСТАНОВКЕ И
ЭКСПЛУАТАЦИИ**

EFP 60150 P

Thinking of you

We were thinking of you
when we made this product

Добро пожаловать в мир Электролюкс.

Благодарим Вас за выбор нашего первоклассного продукта Электролюкс, который, как мы надеемся, принесет Вам в будущем много радости.

Электролюкс обладает широким ассортиментом высококачественных товаров, способных облегчить Вашу жизнь. С некоторыми образцами Вы можете познакомиться на обложке данной инструкции. Просим Вас ознакомиться с руководством по эксплуатации к вашему новому вытяжному устройству, чтобы максимально использовать все его свойства. При условии соблюдения всех рекомендаций использование вытяжного устройства станет простым и легким. Желаем счастья и успехов!

Содержание

Инструкция по технике безопасности....	5
Режимы	7
Использование вытяжки для плит.....	8
Техобслуживание и очистка	9
Дополнительное оборудование	14
Монтаж	15

В данной инструкции используются следующие обозначения



Важная информация о мерах техники безопасности и о том, как избежать причинения вреда агрегату.



Общие советы по пользованию



Информация по охране окружающей среды



Информация о мерах безопасности

- В версии агрегата с приемником вытяжное устройство соединяется с вытяжной трубой, диаметр которой оптимально должен быть таким же, как диаметр вытяжного отверстия.
Внимание! Вытяжная труба и крепежные детали не входят в комплектацию, их следует приобрести отдельно.



- Минимальное расстояние между рабочей поверхностью плиты и самой нижней частью вытяжного устройства должно быть минимум **40 см** для электрической плиты и **65 см** для газовой и смешанной плиты. Если в инструкции к газовой плите требуется обеспечить большее расстояние, это должно быть принято во внимание.
- Внимание!** Не включайте устройство прежде чем монтаж не будет закончен полностью.
- Перед тем как проводить мероприятия по техобслуживанию и чистке устройства, всегда отключайте устройство из сети, отключив штепсель от розетки или отключив ток общим выключателем.
- Дети, лица с ограниченными физическими или умственными способностями, а также лица, у которых нет опыта обращения с устройством, могут им пользоваться только под присмотром или после получения инструкций по использованию устройства от лица, ответственного за технику безопасности при работе с устройством.
- Следует следить за тем, чтобы дети не играли с оборудованием.
- Никогда не пользуйтесь устройством, если его схема не смонтирована надлежащим образом!
- Вытяжное устройство НИКОГДА нельзя использовать как несущую поверхность, если это не оговаривается особо.
- Необходимо хорошо проветривать помещение, если устройство используется одновременно с использованием газо- и иными топливосжигающими установками.
- Отработанный воздух не должен выводиться через дымоходы топливосжигательных установок.
- Разведение огня под вытяжкой категорически запрещается.
- Использование открытого пламени наносит вред фильтрам и может стать причиной пожара, поэтому в любом случае этого следует избегать.
- Не следует оставлять жарящуюся пищу без присмотра, так как разогретое масло может вспыхнуть.
- Тщательно соблюдайте все технические указания, данные местными органами власти относительно мер безопасности.
- Вытяжное устройство необходимо тщательно чистить как изнутри, так и снаружи (ПО КРАЙНЕЙ МЕРЕ, ОДИН РАЗ В МЕСЯЦ, тем не менее, необходимо соблюдать рекомендации данной инструкции).
- Несоблюдение инструкций, касающихся чистки вытяжного устройства и замены и чистки фильтров, может привести к риску возникновения пожара.

6 electrolux Информация о мерах безопасности


РУС

- Не пользуйтесь вытяжным устройством, если лампы не смонтированы надлежащим образом. Это может привести к риску удара током.
- Производитель не несет ответственности за неисправности, ущерб и возникновение пожара в случае несоблюдения инструкций.



Данное устройство имеет маркировку в соответствии с европейской директивой 2002/96/ЕС по отработавшему электрическому и электронному оборудованию (Waste Electrical and Electronic Equipment – WEEE). Обеспечивая надлежащую утилизацию данного устройства, вы можете предотвратить потенциальные негативные последствия для окружающей среды и здоровья людей, возникновение которых возможно в случае неправильной утилизации данного устройства.



Символ  на товаре или в документах на него означает, что данное устройство нельзя утилизировать вместе с другим бытовым мусором. Устройство следует отвезти в пункт сбора и переработки электрических и электронных компонентов. В отношении утилизации устройства следует соблюдать распоряжения об утилизации местных органов власти. Дополнительную информацию об утилизации, рекуперации и переработке оборудования можно получить в городских или муниципальных органах, специализированных учреждениях по переработке или у продавца данного изделия.

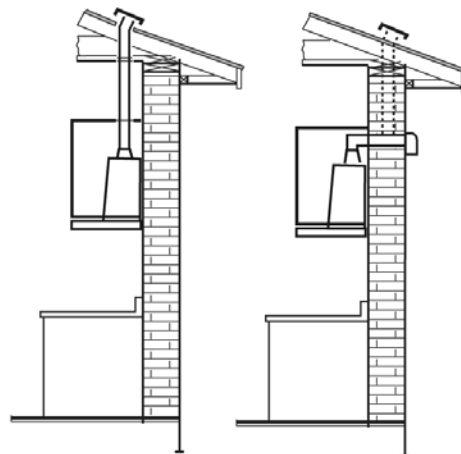
РЕЖИМ РАБОТЫ

Возможен выбор двух режимов:

- Продувка через соединение дымохода (дополнительное оборудование) и через воздуховод.
- Рециркуляция воздуха через угольный фильтр (дополнительное оборудование).

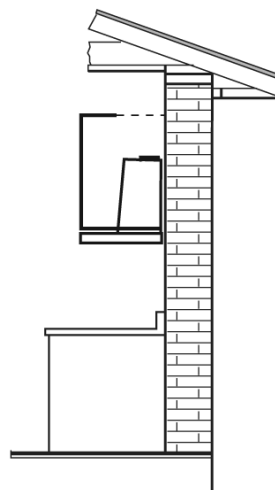
Режим вытяжки

- В этом режиме выводятся наружу гибкий трубопровод, подсоединенный к соединительному кольцу.
- Для получения наилучших характеристик работы гибкий трубопровод должен иметь диаметр, равный выходному отверстию.



Режим рециркуляции воздуха

- Фильтр с активированным углем очищает воздух и вдувает его обратно в кухню через верхнюю решетку выпускной трубы.
- Для режима рециркуляции понадобится оригинальный угольный фильтр. (См. «Специальные принадлежности»)

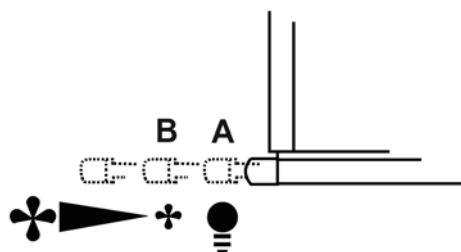


РУС

Использование вытяжного устройства

- Наилучшие результаты достигаются при использовании низкой скорости для обычных условий и максимальной скорости - при более сильных запахах. Включайте вытяжное устройство за несколько минут до начала приготовления пищи, для того чтобы в кухне образовалось давление ниже атмосферного. Вытяжное устройство следует оставить включенным после окончания приготовления пищи примерно на 15 минут или до полного устранения запаха.

Вытяжное устройство для плит управляется с помощью выдвижной панели (см. рисунок).



Когда панель находится в положении А, загорается свет. Когда панель находится в положении В – мотор вытяжного устройства начинает работать на низкой скорости. Чем сильнее выдвинута панель, тем с большей скоростью устройство вытягивает воздух.

Техническое обслуживание и чистка

- Отключите вытяжное устройство для кухонных плит от сети, вынув штепсель или выключив предохранитель.

Металлический жироулавливающий фильтр

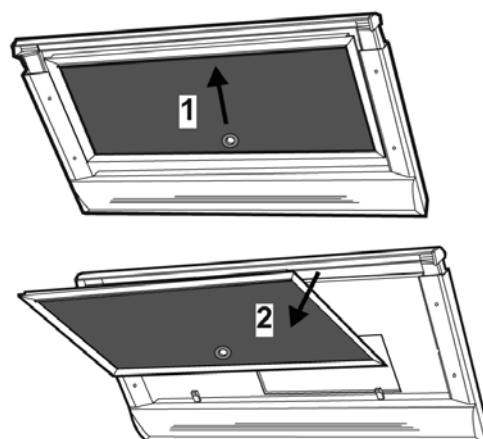
- Назначением жирового фильтра является втягивание частиц жира, появляющихся во время приготовления пищи.



Жировые фильтры должны использоваться в обоих вариантах, как в вытяжном, так и в рециркуляционном.

Вынимаются фильтры следующим образом

1. Возьмитесь за ручку и потяните фильтр вперед.
2. Надавите на задний край фильтра и выньте его, вытягивая вперед.



Ручная чистка фильтров

- Вымачивайте фильтр в течение примерно часа в теплой воде, в которую добавлено средство для мытья посуды, затем прополощите его в большом количестве теплой воды. Если необходимо, операцию повторить. Когда фильтры просохнут, установите их на место.

Чистка фильтров в посудомоечной машине

- Положите фильтры в посудомоечную машину. Выберите максимальный режим работы и максимальную температуру, минимум 65 C градусов. Повторите мойку. Когда фильтры просохнут, установите их на место.



Металлический жировой фильтр может несколько потускнеть в посудомоечной машине, однако это не влияет на его характеристики.



- Очищайте внутреннюю поверхность вытяжного устройства, используя только воду и средство для мытья посуды вручную (избегайте разъедающих и абразивных чистящих средств, а также щеток)

Угольный фильтр

РУС

- Касается только режима рециркуляции воздуха. Угольный фильтр для данного вытяжного устройства (дополнительное оборудование) – тип LONG LIFE, он устанавливается на место жирового фильтра.
- Угольный фильтр LONG LIFE функционирует и как жировой фильтр и как угольный фильтр, удаляющий чад.
- **Замена и чистка угольных фильтров**



В отличие от других угольных фильтров угольные фильтры длительного пользования LONG LIFE можно чистить и использовать повторно.



При нормальном режиме использования угольные фильтры можно чистить один раз в два месяца.

Для удобства фильтры можно мыть в посудомоечной машине. Используйте обычное средство для мытья посуды при температуре 65°C. Фильтры следует промывать отдельно для того, чтобы на них не осталось частиц еды, что может привести к появлению неприятного запаха. Для обеспечения нормальной работы фильтра, его следует просушить в печи в течение 10 мин. при температуре макс. 100°C. Через три года работы фильтр следует заменить на новый, так как свойства фильтра ослабевают.



- Всегда сообщайте модель, код и производственный номер печи при заказе сменных фильтров. Эти данные указаны на внутренней стороне изделия.
- Угольные фильтры можно приобрести в уполномоченных сервисных центрах.

Снятие переднего борта

Передний борт вытяжного устройства для плит можно снимать для чистки. Когда передний борт снят, мотор останавливается и свет гаснет.

1. Вытяните передний борт наружу (см. Рисунок).
2. Сдвиньте влево оба черные пластмассовые рычажки (А).
3. Вытяните передний борт полностью из вытяжного устройства.

Промойте передний борт влажной тканью со средством для мытья посуды вручную.

Установка переднего борта на место

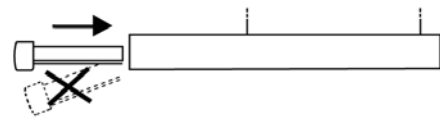
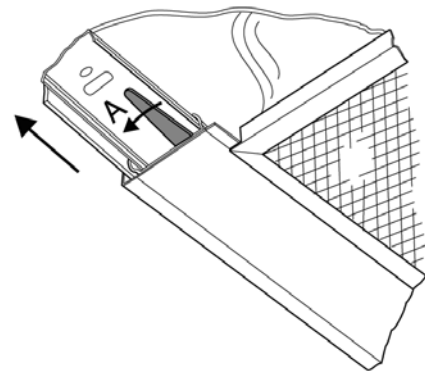
Чтобы установить передний борт на место, надо слегка надавить на него.

При установке переднего борта на место, убедитесь, что он находится точно в горизонтальном положении.

Внимание



- Невыполнение инструкций, касающихся чистки вытяжной установки и замены фильтров может привести к риску возникновения пожара. Во избежание этого рекомендуется соблюдать указания инструкции.
- Производитель не несет ответственности за возможные поломки мотора или возникновение пожара в случае неправильного обслуживания установки или невыполнения вышеуказанных норм



Замена люминесцентных ламп

РУС



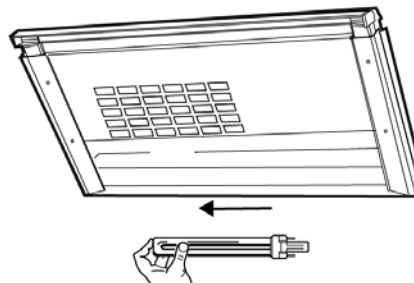
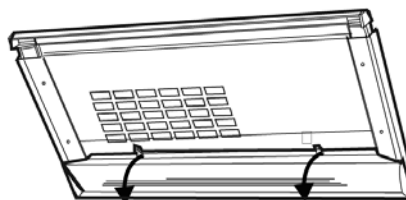
- Отсоедините устройство от электросети.
 - Убедитесь, что лампы остыли, прежде чем брать за них.
1. Снимите жировой фильтр. Жировой фильтр вынимается, если надавить на него вперед (по отношению к стене) и вытащить вниз.
 2. Выньте оба держателя стекла лампы (А) (см. рисунок).
 3. Установите на место разбитой люминесцентной лампы соответствующую новую.



Чтобы люминесцентная лампа при демонтаже не разбилась, подведите к концу лампы палец и осторожно вытащите лампу. Внимание! Обе лампы не горят, даже если сломана только одна из них.



- Если не горит свет, убедитесь, что лампы установлены правильно, прежде чем обратиться в уполномоченный сервисный центр



Чистка



- **Внимание:** Отсоедините устройство от электросети, прежде чем начать очистку.
- Не вставляйте острые предметы в защитный кожух мотора.
- Наружную сторону вытяжного устройства можно мыть мягким средством для мытья. Не используйте разъедающие и абразивные средства для мытья, а также щетки.
- Очистите все пластмассовые части мягкой тканью, смоченной в чуть теплой воде с нейтральным средством для мытья.
- Очень важно чистить вытяжное устройство и заменять фильтры в рекомендуемые промежутки времени. Невыполнение вышеуказанных рекомендаций может привести к росту слоя жира и стать причиной пожара

Дополнительное оборудование

- **Вентиляционная решетка:** Вентиляционная решетка при возврате воздуха в воздух помещения PNC 391 433101.
- **Комплект для вентиляционного монтажа:** Когда вытяжное устройство присоединяется к вытяжному каналу, используется комплект для вентиляционного монтажа, который состоит из одной гибкой трубы для вытяжки, двух крепежных деталей для трубы и одной жестяной кровельной трубы с уплотнительными кольцами. PNC: 942 121 051.
- **Угольный фильтр длительного пользования LONG LIFE:** Угольный фильтр применяется при рециркуляции воздуха в помещении. PNC: 942 121 068.

Монтаж

Технические характеристики

EFP 60150	
Размеры (см):	
Высота:	42,4
Ширина:	59,6
Глубина:	32,8 (48,5)
Максимальная мощность всасывания:	103 Вт
Мощность всасывания мотора	92 Вт
Лампы:	1 x11Вт (PL)
Длина электропровода:	130 см
Электрическое соединение:	230 В

РУС

Монтажные детали, входящие в комплектацию

Монтажный образец
Монтажные кронштейны 2 шт.
Шурупы для монтажа 2+7 шт.
Створка
Инструкция по эксплуатации.
Шпонка Brusola для звездообразных шурупов

Подключение

РУС



Информация для монтажника

Напряжение в сети должно быть таким же, как указано на щитке с указанием типа изделия, находящегося на внутренней стороне вытяжного устройства. Если у устройства есть вилка, соедините вытяжное устройство с установленной в соответствии с действующими нормами существующей розеткой, которая должна быть доступной для включения вручную. Если у устройства нет вилки (*прямое подключение в сеть*), или розетка находится в недоступном для включения вручную месте, используйте предусмотренный нормами двухполюсный выключатель, с тем чтобы была гарантия того, что устройство может быть отключено от сети полностью в соответствии с нормами монтажа, если имеется превышение напряжения категории III.



Во время подключения вытяжного устройства всегда проверяйте, что сетевой кабель смонтирован надлежащим образом и нормально функционирует.



Во избежание рисков замену питающего кабеля может производить только уполномоченный представитель технической поддержки.



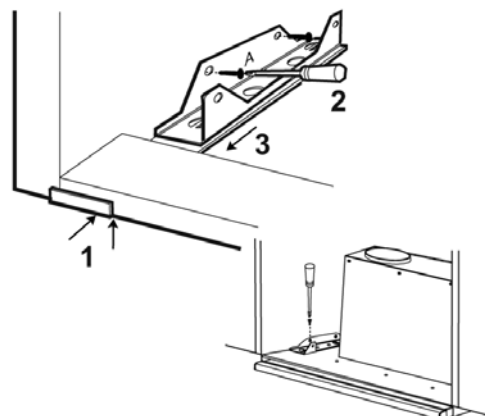
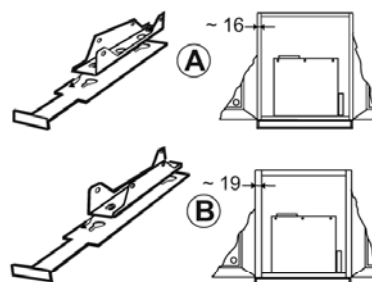
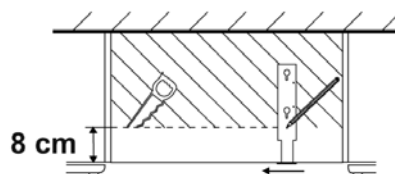
Перед началом монтажных работ обязательно убедитесь, что устройство отключено от электросети.

Монтаж вытяжного устройства для плит в шкафу



Следует установить стопорные винты (2 шт.), для того чтобы вытяжное устройство не упало.

1. Начертите линию с помощью монтажного шаблона (см. рис. 1). Сделайте надпил вдоль линии и отверстие в нижней части верхнего шкафа.
2. Произведите замер толщины стен шкафа (см. рис.2). Как правило, толщина составляет 16 и 19 мм. Если толщина шкафа иная, выберите среднюю величину.
3. Установите монтажные кронштейны в соответствии с монтажным шаблоном (см. рис.2). На рисунке изображена левая сторона. На рисунке А изображен шкаф 16 мм, а на рисунке В - 19 мм.
4. Прижмите линейку к стороне шкафа и приверните монтажные кронштейны (см. рис.3).
5. Поверните крепежный кронштейн на пол-оборота, если будете монтировать его к правой стороне шкафа.
6. Поднимите вытяжное устройство на предназначенное для него место таким образом, чтобы крепежные детали попали в предназначенные для них пазы.
7. Поднимите вытяжное устройство на стену. Убедитесь, что все крепежные детали находятся на своих местах.
8. Заверните стопорные винты (см. рис.4).



Монтаж между шкафами

РУС

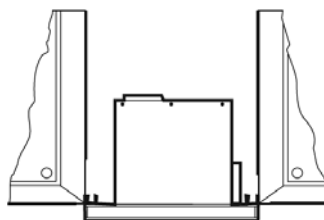


Следует установить стопорные винты (2 шт.), для того чтобы вытяжное устройство не упало.

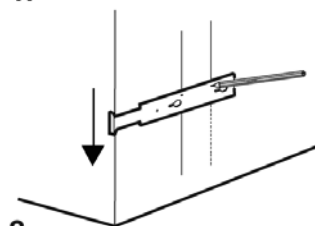
Если вытяжное устройство устанавливается таким образом, что верхний край передней панели находится на той же линии, что и дно шкафа (см. рис.1), монтируйте вытяжное устройство в соответствии с главой инструкции по установке вытяжного устройства в шкаф для 16 мм, пункты 3-8.

Если вытяжное устройство устанавливается выше дна шкафа:

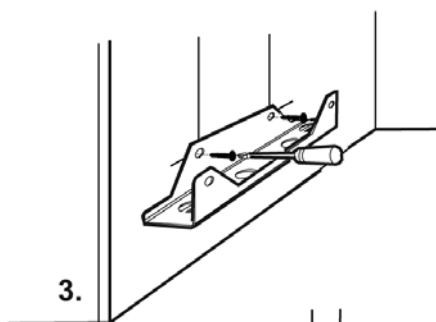
1. Используйте монтажный шаблон и начертите две вертикальные линии на обеих сторонах (см. рис.2).
2. Произведите замер высоты монтажа вытяжного устройства.
3. Установите монтажные кронштейны (см. рис.3). На рисунке показана левая сторона. Правая сторона является зеркальным отражением левой.
4. Поднимите вытяжное устройство, подгоняя крепежные детали под предназначенные для них пазы.
5. Прижмите вытяжное устройство к стене. Убедитесь, что все крепежные детали находятся на своих местах.
6. Заверните стопорные винты (см. «Установка вытяжного устройства в шкаф» рис.4).



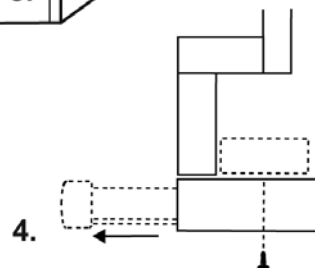
1.



2.



3.

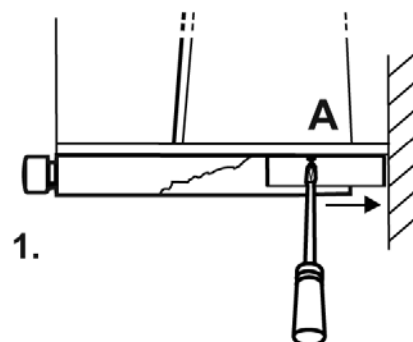


4.

Регулировка колпака лампы

Когда вытяжное устройство смонтировано, колпак лампы должен быть отрегулирован таким образом, чтобы его направление совпадало с направлением стены.

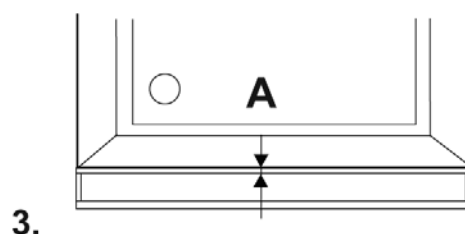
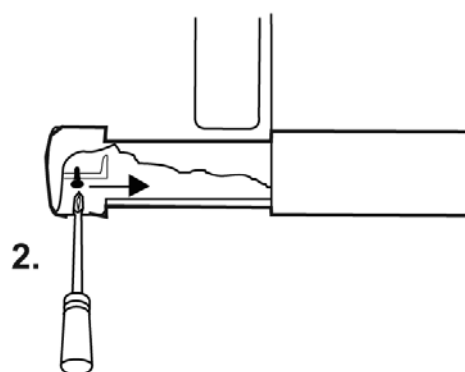
1. Снимите фильтр, стекло лампы и лампу в соответствии с главой «Техническое обслуживание и чистка».
2. Выверните 3 шурупа А (см. рис.1).
3. Прижмите колпак лампы к стене.
4. Заверните 3 шурупа.
5. Установите лампу, стекло лампы и жировой фильтр.



Регулировка переднего края

Передний край вытяжного устройства возможно регулировать в глубину на 10 мм. Таким образом можно установить вытяжное устройство на одной линии с дверцами шкафа.

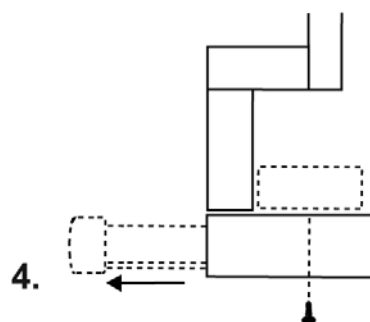
1. Выверните стопорные винты из переднего края (см. рис.2).
2. Заверните контр-шайбу назад. Проверьте, что край находится в нужном вам положении.
3. Заверните стопорные винты.
4. Повторите шаги 1-3 с другой стороны.



Регулировка кожуха вытяжного устройства

Если передний край вытяжного устройства не находится на одной линии с деревянным краем (см. рис.3), его можно отрегулировать с помощью трех дополнительных стопорных винтов.

1. Оттяните передний край с его места и выньте фильтр в соответствии с главой «Техническое обслуживание и чистка».
2. Приверните передний край вытяжного устройства (см. рис.4). Если на переднем крае шкафа нет крепления, установите в шкафу деревянную рейку.

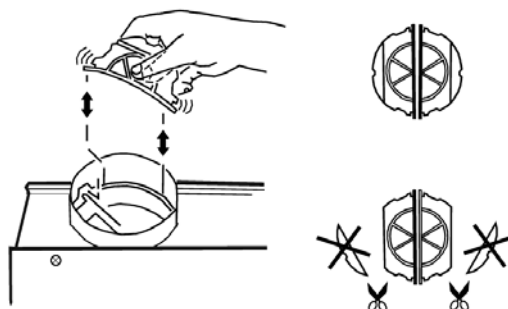


РУС

Монтаж холодного затвора

Не касается режима рециркуляции воздуха. Вытяжное устройство можно снабдить холодным затвором. Холодный затвор состоит из двух заслонок, которые устанавливаются в выходном отверстии вытяжного устройства. В кухне, в которой вытяжка для кухонной плиты является единственным вентиляционным отверстием, наружные края заслонок следует срезать. Установите заслонки, сгибая их таким образом, чтобы направляющие стержни шли в отверстия для крепежа вытяжного устройства. Убедитесь, чтобы катушечный рисунок заслонок был направлен вверх.

При нажатии ручкой или чем-то подобным на шов заслонок (створок), они должны легко повернуться вверх. Если это не происходит, проверь, не повернулись ли заслонки вверх или вниз, не вышли ли они из крепежных отверстий.



Монтаж угольного фильтра длительного пользования

Касается только режима рециркуляции воздуха. Для данного вытяжного устройства используется угольный фильтр типа LONG LIFE и он устанавливается вместо жирового фильтра. Угольный фильтр LONG LIFE выполняет функцию жирового фильтра, а также удаляет гарь как угольный фильтр. В шкафу, в который монтируется вытяжное устройство, сверху или спереди следует сделать отверстие (минимум 100 см²), чтобы очищенный воздух мог снова попасть в кухню. Используйте решетку вытяжного устройства, PNC: 391 433 101 (дополнительное оборудование)

Монтаж вентиляционного комплекта



Выпрямите соединительную трубу. Длинная и изогнутая соединительная труба сокращает наполовину мощность вытяжного устройства. Обрежьте трубу, если она слишком длинная, и избегайте лишних изгибов.

Не касается режима рециркуляции воздуха. Полный вентиляционный монтажный комплект является дополнительным оборудованием. Вытяжная труба (A) вставляется в выпускное соединение (B) вытяжного устройства и крепится стяжками гибкой трубы. Убедитесь, что гибкая труба установлена прямо, насколько это возможно, и не мешает движению заслонок холодного затвора. Гибкая труба монтируется в отверстие парового канала с помощью насадки (C), которая входит в вентиляционный монтажный комплект

