

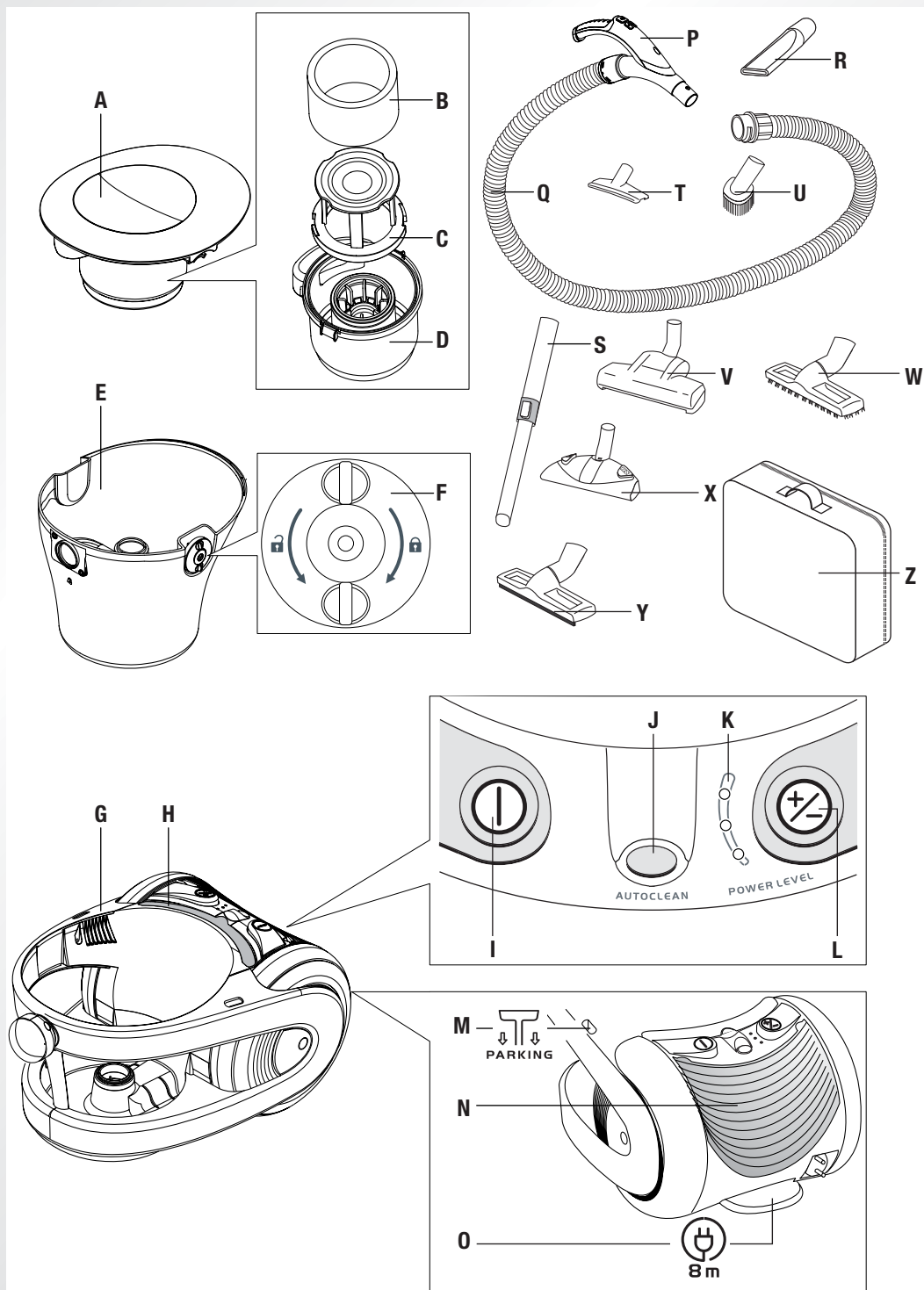


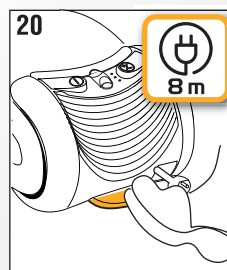
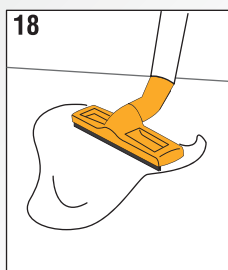
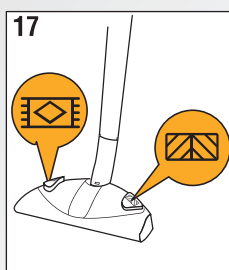
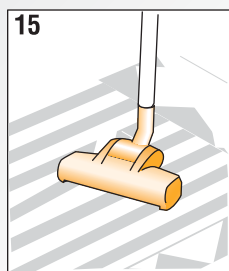
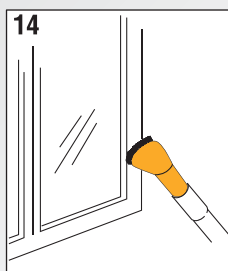
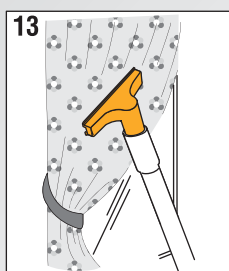
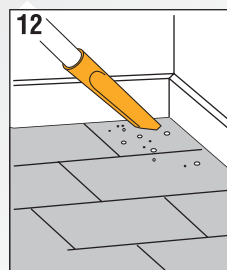
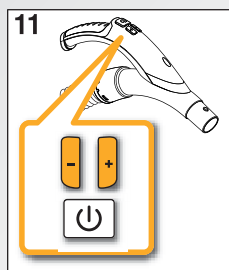
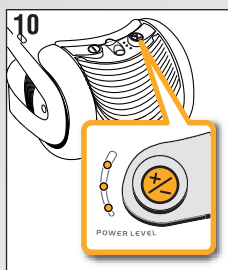
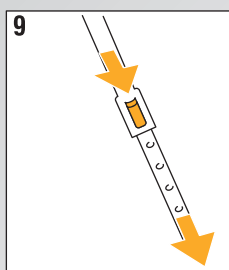
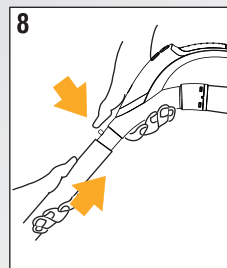
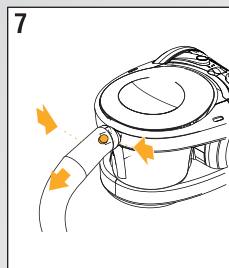
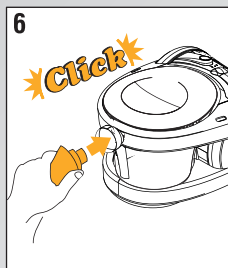
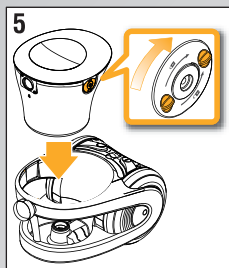
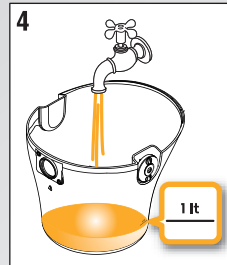
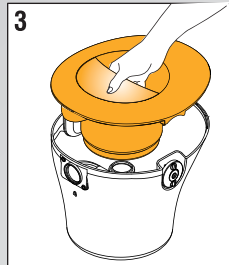
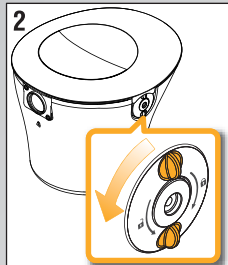
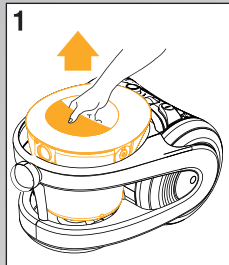
ПЫЛЕСОС

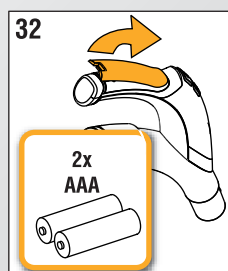
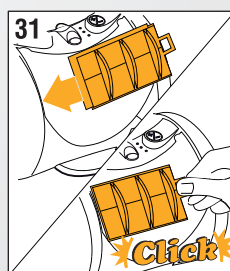
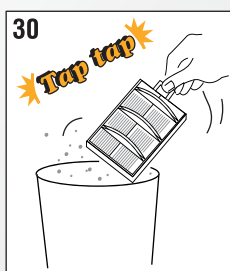
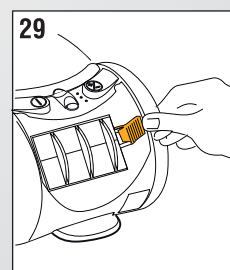
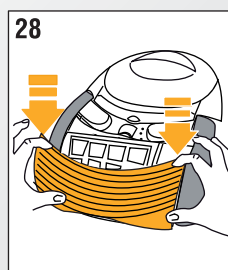
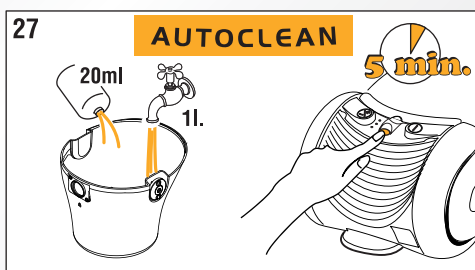
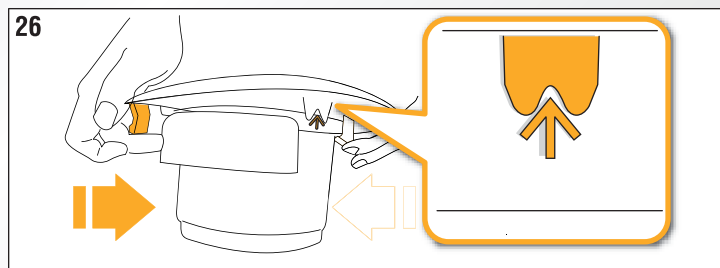
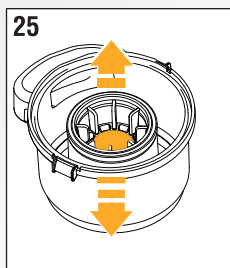
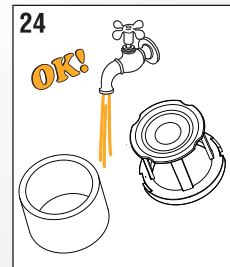
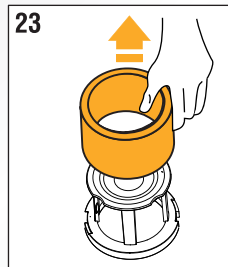
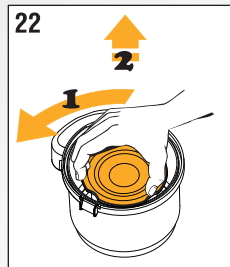
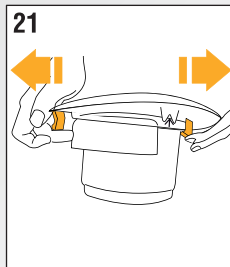
WFF 1600E

**ИНСТРУКЦИИ ПО
ЭКСПЛУАТАЦИИ**









МЕРЫ ПРЕДОСТОРОЖНОСТИ

- Внимательно ознакомьтесь с инструкциями. Используйте прибор только в домашнем хозяйстве по указаниям, приведенным в данном руководстве, и только с прилагаемыми аксессуарами. Производитель не несет никакой ответственности за ущерб, возникший из-за несоответствующего использования прибора, например, строительного мусора, золы и т.д.



Опасность поражения электрическим током!

- Перед использованием прибора убедитесь, что напряжение сети соответствует указанному на его табличке, установленной на дне прибора.
- Когда прибор не используется, до выполнения любой операции по уходу или очистке прибора обязательно вынимайте вилку из розетки электропитания.
- Не пытайтесь включить прибор, который выглядит неисправным.
- Не ставьте прибор на провод электропитания, чтобы избежать повреждения его изоляции.
- Ни в коем случае не вынимайте вилку из розетки электропитания, потянув за провод или сам прибор.
- Для ремонта обращайтесь к продавцу или в уполномоченный центр технического обслуживания, это обеспечит эффективную работу вашего прибора и действие гарантии.
Если шнур питания поврежден, он должен быть заменен производителем или его сервисной технической службой, что позволит избежать любого риска.



Внимание!

- До включения прибора убедитесь, что необходимые фильтры установлены на место.

- Не разрешайте пользоваться прибором людям (в том числе и детям) с пониженным уровнем восприятия и психофизических возможностей или с недостаточным опытом и знаниями, за исключением случаев, когда за ними внимательно следят, и они обучены отвечающим за их безопасность человеком.
Следите за детьми, убедитесь в том, что прибор не служит им игрушкой.
- Не приближайте к всасывающему отверстию глаза, уши, нос и т.д., когда прибор работает.
- Не собирайте горящих спичек, пепла и окурков.
- НЕ собирайте горючие или коррозионные жидкости.
- Ни в коем случае НЕ протирайте прибор трихлорэтиленом или другими растворителями.
- Всасывание большого количества золы и пыли, в особенности мелкой, может повлиять на работоспособность фильтрующей системы.
- Будьте максимально внимательны, когда пользуетесь прибором на лестнице.

Фирма-производитель оставляет за собой право на внесение изменений в прибор и в оснащение аксессуарами без предварительного уведомления.

Рекомендуется использовать только оригинальные запасные части и аксессуары, чтобы сохранить эффективность работы прибора и гарантийные обязательства.

ОПИСАНИЕ

Описание прибора

- A. Крышка бачка
- B. Фильтр
- C. Держатель фильтра
- D. Корзина
- E. Бачок
- F. Замок блокировки/разблокировки крышки бачка.
- G. Корпус прибора
- H. Ручка для переноски прибора
- I. Кнопка ON/OFF
- J. Кнопка AUTOCLEAN (самоочистка)
- K. Индикатор уровня мощности
- L. Кнопка регулировки мощности
- M. Парковочное положение
- N. Задняя решетка
- O. Педаль для намотки шнура питания

Описание аксессуаров

- P. Ручка (зависит от модели)
- Q. Гибкий шланг
- R. Насадка для чистки щелей
- S. Телескопическая штанга с креплением "парковочного положения"
- T. Т-образная насадка
- U. Насадка с щеткой
- V. Турбо-щетка (только для определенных моделей)
- W. Щетка для паркета (только для определенных моделей)
- X. Щетка для ковров/пола
- Y. Щетка для сбора жидкости
- Z. Сумка для аксессуаров (только для определенных моделей)

ПОДГОТОВКА К ИСПОЛЬЗОВАНИЮ



Внимание: во время сборки и подготовки к использованию убедитесь, что вилка прибора НЕ вставлена в розетку электропитания.

1. Снимите бачок с машины, рис. 1.
2. Поверните замки F, расположенные по краям бачка, чтобы отцепить его крышку, рис. 2.
3. Поднимите крышку, рис. 3.

ИСПОЛЬЗОВАНИЕ В ВИДЕ ПЫЛЕСОСА

1. Для того, чтобы использовать прибор, как пылесос, добавьте 1 литр воды в бачок, рис. 4. **Не превышайте отметки максимального уровня, указанной на бачке.** Вода предназначена для фильтрации пыли, предотвращая ее попадание в помещение.
2. Закройте бачок, заблокировав крышку при помощи поворота замка F, затем вставьте его в прибор, рис. 5.
3. Установите гибкий шланг Q на прибор, вставив наконечник в гнездо и заблокировав его, рис. 6. Для того, чтобы вынуть шланг, нажмите две блокировочные кнопки на наконечнике и потяните, рис. 7.
4. Установите телескопическую штангу S на ручку, рис. 8; удлините трубу до необходимого размера, рис. 9.
5. Установите требуемый аксессуар на телескопическую штангу S или непосредственно на ручку P.

Включение прибора

1. Вставьте вилку в розетку электропитания.
2. Нажмите кнопку ① ON/OFF I. Прибор начнет работать с минимальной мощностью всасывания.

Выключение прибора

Для выключения прибора нажмите кнопку ① ON/OFF I.

Электронная регулировка мощности всасывания с панели управления, расположенной на приборе

После того, как нажата кнопка ① ON/OFF I прибора нажмите кнопку ② L, рис. 10. При каждом нажатии кнопки на панели управления загорается индикатор, соответствующий используемой мощности. Таким образом можно использовать максимальную мощность пылесоса, когда нужно чистить ковры или твердые полы (мрамор, керамика, терракотовые и т.д.), либо работать при пониженной мощности при чистке занавесок или других легких и деликатных тканей.

IT

GB

FR

DE

NL

ES

PT

GR

RU

HU

CZ

PL

Управление с дистанционного управления на ручке (только отдельные модели)

В моделях с дистанционным управлением можно включать или выключать прибор, нажимая кнопку  и регулировать мощность всасывания, нажимая кнопку **+** для ее увеличения и кнопку **—** для уменьшения, рис. 11. На дистанционном управлении установлены два инфракрасных передатчика сигнала: наличие двух излучателей обеспечивает передачу сигнала в любом рабочем положении; тем не менее учитывайте, что дистанционное управление должно быть направлено в сторону прибора.

ИСПОЛЬЗОВАНИЕ, КАК ВОДОСБОРНИКА

Используя специальную щетку, прибор может быть использован, как водосборник, например, для сбора случайно разлитых на пол жидкостей. Количество жидкости, которую можно собрать составляет 3 литра. При достижении максимального уровня включается поплавковый защитный выключатель, и прибор прекращает всасывание. В таком случае опорожните бачок E и корзину D, следуя инструкциям, приведенным в параграфе "Периодическая очистка".



Примечание: для обеспечения максимального качества всасывания рекомендуется использовать прибор с пустым бачком. Тем не менее, даже при использовании прибора, как пылесоса, можно собирать жидкости.

ОПИСАНИЕ АКСЕССУАРОВ

Насадка для чистки щелей R, рис. 12

Предназначена для очистки углов, плинтусов и т.д.

Т-образная насадка T, рис. 13)

Рекомендуется, в особенности, для чистки диванов, стульев, ковров, салонов автомобилей, покрывал, матрасов, занавесей и т.д.

Насадка с щеткой U, рис. 14

Насадка с щеткой очень подходит для удаления пыли с тканей, мебели, книг, занавесей, плинтусов и одежды.


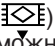
Только определенные модели: турбо-щетка V, рис. 15

Вставьте аксессуара на место прилагаемой комбинированной щетки. Вращающаяся щетка работает, когда прибор включен, благодаря потоку воздуха. Не вставляйте пальцы в нижнюю часть щетки, когда прибор работает; очистку вала производите при выключенном моторе. Избегайте пылесосить бахрому ковра, которая может быть повреждена от вращения вала. Слишком частое использование турбо-щеток на особенно деликатных коврах с течением времени может привести к порче ткани. Если во время очистки движение щетки будет затруднено, уменьшите мощность всасывания прибора.

Только определенные модели: щетка для паркета W, рис. 16

Эта специальная щетка оснащена мягкой щетиной из натурального конского волоса и колесами из фетра, которые скользят по полу, даже самому деликатному, не повреждая его, обеспечивая аккуратную очистку.

Комбинированная щетка для ковров/пола X, рис. 17

Эффективно удаляет пыль как с пола (мрамора, плитки), так и с ковров или ковролина. Когда педаль нажата со стороны символа **"твёрдые полы"** , щетина выходит наружу, делая очистку твердых полов более эффективной; это положение рекомендовано в случае необходимости очистки полов вглубь и в случае полов с глубокими щелями. Когда педаль нажимается со стороны символа **"ковры"** , щетина не выходит из щетки и можно очищать тканевые поверхности, а также "деликатные" полы – паркет, мрамор и т.д.

Щетка для сбора жидкостей Y, рис. 18

Используется для сбора жидкостей; щетка с одной стороны покрыта резиновой, что облегчает сбор жидкости.

Парковочное положение (- M)

Во время пауз при обычной уборке или, когда прибор должен быть убран, телескопическую штангу прибора можно закрепить, чтобы она находилась в одном положении, рис. 19.

Педаль для намотки шнура питания (⊕ - ⊖)

После того, как уборка окончена можно намотать шнур электропитания, используя специальную педаль, находящуюся с задней стороны прибора, рис. 20.

ОЧИСТКА И УХОД ЗА ПРИБОРОМ



Опасность поражения электрическим током!

До выполнения любой операции по уходу вынимайте вилку из розетки электропитания.

Периодическая очистка (после каждого использования)

1. Снимите бачок с машины, рис. 1.
2. Поверните замки F, расположенные по краям бачка, чтобы отцепить его крышку, рис. 2.
3. Поднимите крышку, рис. 3.
4. Опорожните бачок и сполосните его.
5. Убедитесь, что внутри корзины не осталось грязи, в противном случае произведите периодическую очистку.

Периодическая очистка

6. Нажмите на специальные защелки, чтобы отцепить корзину с держателем поплавка с крышки, рис. 21.
7. Поверните против часовой стрелки держатель фильтра и извлеките его, рис. 22.
8. Снимите фильтр с держателя, рис. 23 и промойте, как фильтр, так и держатель фильтра под проточной водой, рис. 24.
9. Убедитесь, что поплавок свободно движется, рис. 25.
10. После того, как фильтр высохнет, установите его на держатель, и закрепите на корзине держатель фильтра, повернув его по часовой стрелке.
11. Установите на место крышку на корзину, рис. 26, совместив стрелку, нанесенную на корзину с направляющей, прикрепленной с крышкой; затем закройте.

Очистка бачка, AUTOCLEAN – рис. 27

На приборе есть кнопка AUTOCLEAN, которая позволяет очищать и проводить автоматическую санитарную обработку бачка.

Для использования функции опорожните бачок, залейте 1 л воды и 10 мл моющего средства, что соответствует половине пробки прилагаемого флакона. Нажмите кнопку AUTOCLEAN - функция включится и загорятся индикаторы "POWER LEVEL", указывающие на то, что функция используется. Когда прибор работает в режиме AUTOCLEAN, невозможно изменить уровень мощности и прибор автоматически отключается через 5 минут. После того, как режим AUTOCLEAN отключится, опорожните бачок и сполосните водой, чтобы удалить остатки моющего средства.

Обслуживание фильтра мотора

Для того, чтобы обеспечить максимальную мощность всасывания, наилучшее охлаждение мотора, а также тщательную очистку и отсутствие пыли в выходящем воздухе, фильтр мотора необходимо содержать в чистоте. Это высокоэффективный фильтр, способный удерживать частицы размером до 0,3 микрон. Для очистки фильтра снимите заднюю решетку, нажав на два боковых выступа, рис. 28. Выньте фильтр из гнезда, рис. 29, и выбейте его для удаления пыли, рис. 30. Затем вставьте фильтр в гнездо, рис. 31, и установите заднюю решетку. Когда фильтр имеет очевидные загрязнения, замените его на аналогичный, который можно приобрести в сервисном центре.

Модели с дистанционным управлением на ручке: замена батареек

Если команды с дистанционного управления не работают, необходимо произвести замену батареек.

- Снимите крышку, находящуюся на ручке, рис. 32;
- Вставьте две пальчиковые батарейки R03 "AAA" 1,5 В в правильном направлении (см. указания на внутренней части отсека для батареек);
- Установите на место крышку.



Примечание: как в случае замены, так и утилизации дистанционного управления батарейка должна быть вынута и утилизирована по действующим законам, так как она вредна для окружающей среды.

IT

GB

FR

DE

NL

ES

PT

GR

RU

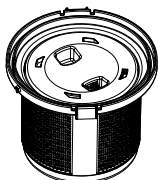
HU

CZ

PL

АКСЕССУАР “DRY” (ДОПОЛНИТЕЛЬНЫЙ)

У уполномоченных производителем продавцов и в сервисных центрах можно приобрести аксессуар “DRY” для всасывания без использования воды.



Внимание: если пробор используется с аксессуаром “DRY”, нельзя собирать жидкости; см. инструкции, прилагаемые к аксессуару.