

# Ваша новая стиральная машина

**Поздравляем** - Вы приобрели современную бытовую технику высшего качества марки Siemens. Наша стиральная машина отличается особо экономичным расходом воды и энергии. Каждая стиральная машина, которая выпускается на нашем предприятии, тщательно образом проверяется на правильность функционирования и безупречность состояния.

Дополнительная информация на сайте:  
 http://www.siemens.de/hausgeraete  
**Siemens-Info Line:** siemens-info-line@bshg.com

## Содержание

	Страница
Использование по назначению	1
Программы	1
Выбор и настройка программы	3
Стирка	3/4
После стирки	4
Индивидуальные настройки	5/6
Обзор программ	7
Указания по технике безопасности	8
Параметры расхода	8
Важные указания	9
Использование жидких моющих средств	10
Уход	10
Указания на дисплее	10
Указания по закуриванию	11
Что делать, если ...	12/13
Аварийная разблокировка	13
Сервисная служба	13

## Охрана окружающей среды/рекомендации по экономному пользованию

- Загружайте максимальное количество белья для соответствующей программы.
- Белье средней степени загрязнения стирайте без предварительной стирки.
- Вместо программы **Хлопок 90 °C** выберите программу **Хлопок 60 °C** и опцию **экономичная**. Результат стирки будет почти такой же, а расход энергии значительно меньше.
- Дозируйте моющее средство в соответствии с указаниями изготовителя и в зависимости от жесткости воды.
- Если после стирки вы намерены сушить бельё в сушильной машине, скорость отжима при стирке следует устанавливать в соответствии с инструкцией изготовителя сушильной машины.

**Автоматическая обработка пятен**  
 Возможна автоматическая обработка 16 различных видов пятен. Предварительная обработка пятен не требуется - стиральная машина автоматически подберёт подходящую программу -> см. с. 6.

## Использование по назначению

- только для бытового использования,
- для стирки текстильных изделий, пригодных для машинной стирки, и изделий из шерсти, пригодных для ручной стирки в растворе моющего средства,
- для эксплуатации с использованием холодной водопроводной воды и имеющихся в продаже моющих средств и средств по уходу, пригодных для стиральных машин.

- Не оставляйте детей без присмотра около стиральной машины!
- К работе со стиральной машиной не допускаются дети и лица, не прошедшие соответствующий инструктаж.
- Не допускайте нахождения домашних животных вблизи стиральной машины!

## Подготовка

Перед первой стиркой проведите один цикл стирки без белья -> см. с. 9.

Индикация загрузки/рекомендации по дозированию

Для активизации сначала откройте загрузочный люк, выберите программу и положите бельё в машину.

**Проверьте машину**  
 Категорически запрещается эксплуатация неисправной машины!  
 Уведомите сервисную службу!

**Подключите вилку к розетке**  
 Беритесь только за вилку и только сухими руками!  
 Не допускайте попадания жидкого моющего средства в розетку!

**Откройте водопроводный кран**

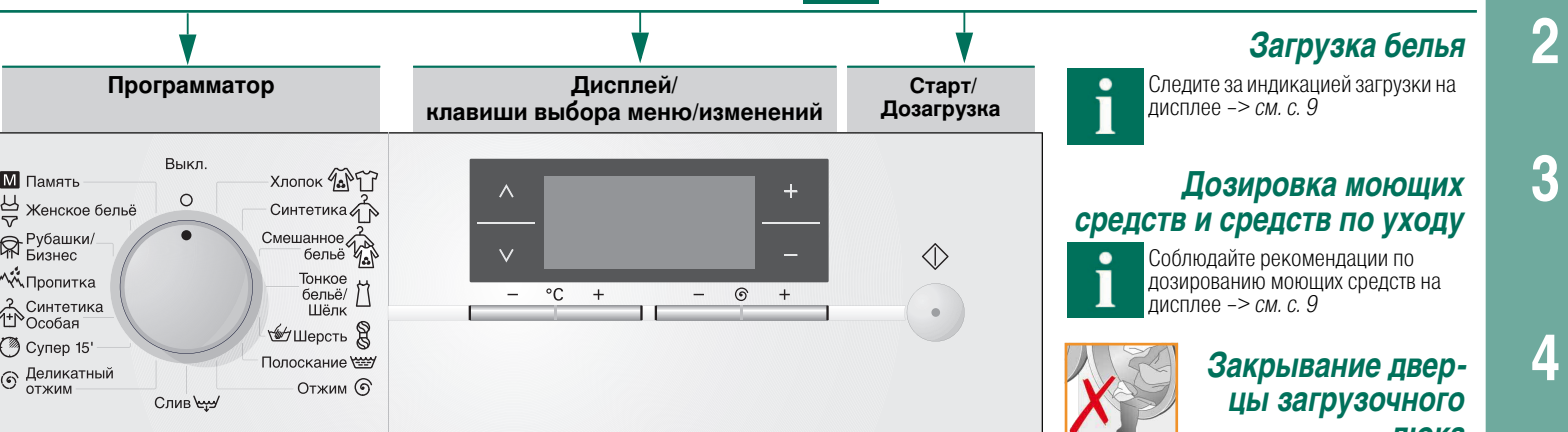
Вставка для жидкого моющего средства (в зависимости от модели), см. с. 10

**Ячейка II:** моющее средство для основной стирки, смягчитель, отбеливатель, соль для выведения пятен

**Ячейка I:** моющее средство для предварительной стирки

**Ячейка III:** кондиционер, крахмал

**Открытие загрузочного люка/выбор программы**  
 \*\*Если блокировка для защиты детей включена -> для деактивизации, см. с. 5. Следуйте указаниям на дисплее!



**Программатор** служит для включения и выключения машины, а также для выбора программы. Его можно поворачивать в обоих направлениях.

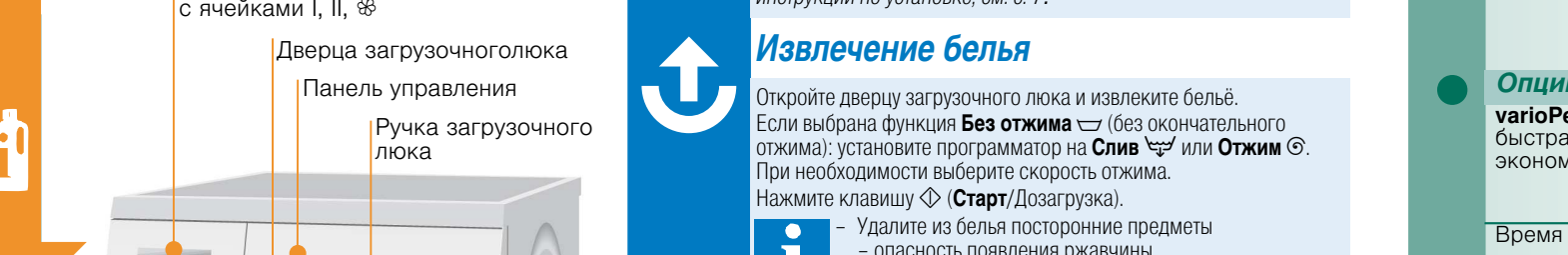
**Дисплей/клавиши выбора меню/изменений**  
 --, 20° - 90° °C (Температура)  
 Выбор температуры ( -- = холодная вода)  
 0, 400 - 1600\* (Отжим)  
 Выбор скорости отжима (\* в зависимости от модели) (0=без отжима во время выполнения программы)

Все клавиши являются высоко-чувствительными, для их активизации достаточно легкого прикосновения!

## Стирка

**Сортировка белья**  
 Соблюдайте указания по уходу от изготовителя! Сортируйте бельё в соответствии с указаниями на этикетках, а также в соответствии с его видом, цветом, степенью загрязнения и рекомендованной температурой стирки. Не превышайте максимальную загрузку -> см. с. 7. Соблюдайте важные указания -> см. с. 9.

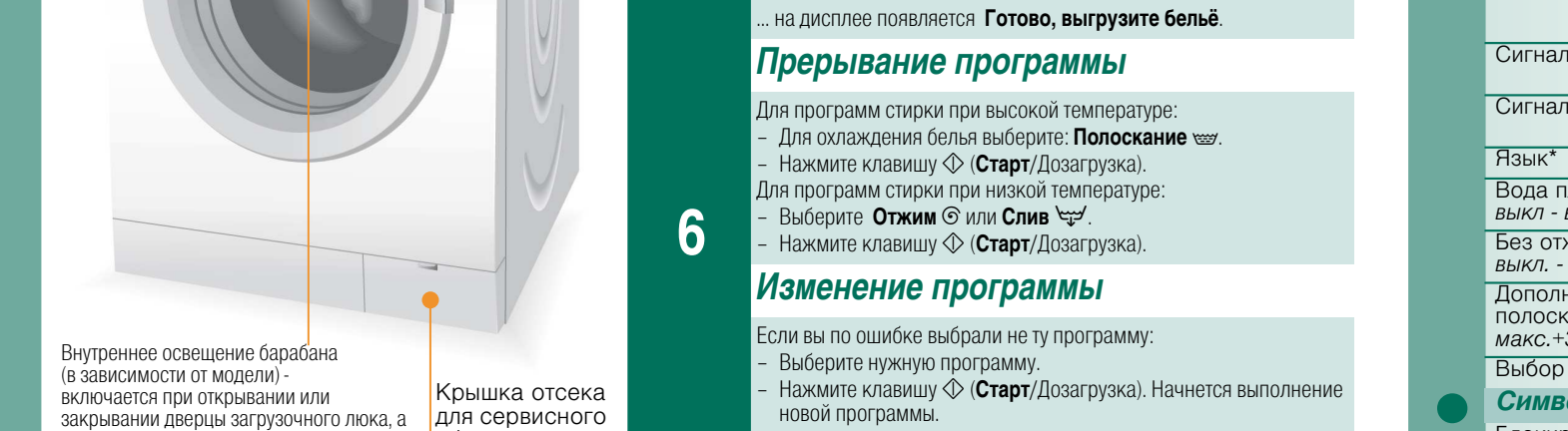
**Моющие средства и средства по уходу**  
 Дозировка моющего средства зависит от количества белья, степени загрязнения, жесткости воды (необходимую информацию можно получить, обратившись в предприятие водоснабжения вашего района) и указаний изготовителя. Для моделей без вставки для жидкого моющего средства: налейте жидкое моющее средство в специальный дозатор и поместите в барабан. Во время стирки будьте осторожны при открывании люкветы для моющих средств!



**Загрузка белья**  
 Следите за индикатором загрузки на дисплее -> см. с. 9

**Дозировка моющих средств и средств по уходу**  
 Соблюдайте рекомендации по дозированию моющих средств на дисплее -> см. с. 9

**Закрывание дверцы загрузочного люка**  
 Выбор индивидуальных настроек -> см. с. 5.  
 Выбор пятен -> см. с. 6.  
 Установка температуры/скорости отжима при стирке -> см. с. 2.



**Стирка**  
 Выбор (Старт/Дозагрузка)

Внутреннее освещение барабана (в зависимости от модели) - включается при открывании или закрывании дверцы загрузочного люка, а также после начала выполнения программы; выключается автоматически.

Крышка отсека для сервисного обслуживания

## Выключение

Установите программатор на **Выкл.**

**Закрывание водопроводного крана**  
 В моделях с системой Aqua-Stop не требуется -> пояснения в инструкции по установке, см. с. 7.

**Извлечение белья**  
 Откройте дверцу загрузочного люка и извлеките бельё. Если выбрана функция **Без отжима** (без окончательного отжима): установите программатор на **Слив** или **Отжим**. При необходимости выберите скорость отжима. Нажмите клавишу (Старт/Дозагрузка).

Удалите из белья посторонние предметы - опасность появления ржавчины.  
 Оставьте открытой дверцу загрузочного люка и выдвиньте люквету для моющих средств, чтобы просушить машину люквету

**Окончание программы ...**  
 ... на дисплее появляется **Готово, выгрузите бельё.**

**Прерывание программы**  
 Для программ стирки при высокой температуре:  
 - Для охлаждения белья выберите: **Полоскание**.  
 - Нажмите клавишу (Старт/Дозагрузка).  
 Для программ стирки при низкой температуре:  
 - Выберите **Отжим** или **Слив**.  
 - Нажмите клавишу (Старт/Дозагрузка).

**Изменение программы**  
 Если вы по ошибке выбрали не ту программу:  
 - Выберите нужную программу.  
 - Нажмите клавишу (Старт/Дозагрузка). Начнется выполнение новой программы.

**Дозагрузка, если ...** -> см. с. 6  
 ... нажата клавиша (Старт/Дозагрузка) и на дисплее появилось сообщение **Бельё можно догрузить.**

**Символы на дисплее**  
 Блокировка прибора при включении опции «Блокировка для защиты детей»  
 Выкл. - вкл.

Вы можете защитить стиральную машину от непреднамеренного изменения установленных функций. Включение/Выключение: Удерживайте нажатой в течение 5 секунд клавишу **Опции**.  
 Указание: блокировка для защиты детей может оставаться активной до следующей программы даже после выключения машины! Поэтому после включения машины блокировку следует снова деактивизировать.

При слишком большом пенообразовании в стиральной машине. Становится активной система контроля пенообразования - специальная программа для уменьшения пенообразования.

## Индивидуальные настройки

**Выбор опций** / **Изменение настроек**  
 Информация по выполнению программы; при необходимости с индикацией выполнения программы или загрузки

**Опции** см. также в **обзоре программ**

**varioPerfect\*** - Стандартная - экономичная  
**Быстрая**: Для стирки за более короткое время при качестве стирки, сравнимом со стандартной программой. Максимальное количество загружаемого белья -> см. обзор программ, с. 7.  
**экономичная**: для экономии электроэнергии при качестве стирки, сравнимом со стандартной программой.

Время окончания\*  
 После выбора программы на дисплее отображается продолжительность её выполнения. Время до окончания можно изменить в пошаговом режиме, максимум до 24 ч. Нажмите клавишу **Изменить +/-** до тех пор, пока на дисплее не появится нужное значение (h=час). После запуска программы изменение установки становится невозможным.

Предварительная стирка / выкл. - вкл.  
 Для сильно загрязненного белья. Предварительная стирка макс. при 30°C

Защита от сминания / выкл. - вкл.  
 Специальная операция отжима с последующим разрывлением белья. Окончательный отжим в щадящем режиме при пониженной скорости отжима. Остаточная влажность белья слегка повышена.

Сигнал\* / выкл. - вкл.  
 Выберите громкость сигнала предупреждений

Сигнал клавиш\*  
 Выберите громкость сигнала при нажатии клавиш. выкл. - тихо - средне - громко - очень громко

Язык\*  
 Выберите язык текстовых сообщений.

Вода плюс / выкл. - вкл.  
 Увеличенный объем воды. Бережная стирка белья.

Без отжима / выкл. - вкл.  
 После последнего цикла полоскания бельё остается в воде.

Дополнительное полоскание\* / макс.+3 цикла / полоскания  
 Дополнительное полоскание. Увеличение времени выполнения программ. Рекомендации по применению: для особенно чувствительной кожи и/или в регионах с очень мягкой водой.

Выбор пятен\* / выкл. - вкл.  
 Автоматическая обработка сложных пятен -> см. с. 6.

Блокировка прибора при включении опции «Блокировка для защиты детей»  
 Выкл. - вкл.

Вы можете защитить стиральную машину от непреднамеренного изменения установленных функций. Включение/Выключение: Удерживайте нажатой в течение 5 секунд клавишу **Опции**.  
 Указание: блокировка для защиты детей может оставаться активной до следующей программы даже после выключения машины! Поэтому после включения машины блокировку следует снова деактивизировать.

**Выбор пятен**  
 Не дайте пятнам высохнуть. Твердые составляющие пятен следует предварительно удалить. Подготовьте партию белья как обычно и загрузите её в стиральную машину. Выберите один из видов пятен (комбинированный режим невозможен).

Вы можете выбирать из 16 различных видов пятен. В зависимости от вида пятна стиральная машина целенаправленно задает температуру стирки, движение барабана и продолжительность замачивания. Горячая или холодная вода, плановое или интенсивное перемещение белья в барабане (благодаря новому устройству барабана), продолжительное или кратковременное замачивание - все это обеспечивает удаление пятен любого вида при выборе этой специальной программы стирки.

В зависимости от программы клавишами «Функции» и «Изменить» можно выбрать один из режимов удаления пятен.

Результат: оптимальная обработка пятен без использования дополнительных специальных моющих средств.

**Выбор пятен**

<b>Детское питание</b>	<b>Косметика</b>	<b>Чай</b>
<b>Кровь</b>	<b>Красное вино</b>	<b>Помидоры</b>
<b>Яйца</b>	<b>Шоколад</b>	<b>Клубника</b>
<b>Земля/песок</b>	<b>Пот</b>	<b>Лимонины</b>
<b>Трава</b>	<b>Грязные носки</b>	
<b>Кофе</b>	<b>Жир</b>	

**Обработка отдельных видов пятен (2 примера)**

Яйца  
 Замачивание в теплой воде, затем цикл стирки с повышенным расходом воды и дополнительными циклами полоскания для удаления загрязнения

Кровь  
 Сначала пятна крови «растворятся» в холодной воде, затем начинается выполнение выбранной программы.

Для удаления остальных видов пятен в ходе интенсивных экспериментов мы разработали похожие решения.

**Дозагрузка белья**  
 Нажмите клавишу (Старт/Дозагрузка), если вы хотите добавить бельё после запуска программы. Стиральная машина проверяет, возможно ли добавление белья. Следуйте указаниям на дисплее.

При высоком уровне воды и/или температуре, или пока вращается барабан, загрузочный люк остаётся заблокированным по соображениям безопасности. Для продолжения программы нажмите клавишу (Старт/Дозагрузка)

**Ваша собственная программа**  
 - Установите программатор на **Память программа** или.  
 - Клавишами +/- выберите нужную программу.  
 - Выберите нужные опции клавишами ^/v, при необходимости измените настройки клавишами +/-,  
 - С помощью клавиш °C (Температура) и (Отжим) задайте необходимые настройки.  
 - Нажмите клавишу (Старт/Дозагрузка).

**Дополнительные программы**  
 В качестве **короткой программы** оптимально подходит **Смешанное бельё 40°C** с макс. скоростью отжима. При выборе программ без предварительной стирки моющее средство следует загружать в ячейку II, при выборе программ с предварительной стиркой - в ячейку I и II

**Обзор программ** -> Следуйте указаниям по параметрам расхода на с. 8 и указаниям на с. 9!

**Опции: указания**

Программы	°C	Макс. Вид белья	Макс. Вид белья
Хлопок	8 / 7	Носки: текстильные изделия, не портирается от кипения; текстильные изделия из хлопка или льна	8 / 7
Синтетика	5 / 6	Не требующие особого ухода текстильные изделия из хлопка, льна, синтетики или меланжевой ткани	5 / 6
Смешанное бельё	40 / 40	Текстильные изделия из хлопка и изделий, не требующих особого ухода	40 / 40
Синтетика / Особая	40 / 40	Тёмные изделия из хлопка и тканей, не требующих особого ухода	40 / 40
Рубашки/Бизнес	60 / 60	Не требующие глажения рубашки и сорочки из хлопка, льна, синтетики или меланжевой ткани	60 / 60
Тонкое бельё/Шёлк	40 / 40	Для деликатного тонкого белья, например, из шёлка, сатина, синтетики или меланжевой ткани (например, гардины)	40 / 40
Шерсть	40 / 40	Стирка шерстяных или полушерстяных изделий, пригодных для ручной или машинной стирки	40 / 40
Супер 15'	40 / 40	Не требующие особого ухода текстильные изделия из хлопка, льна, синтетики или меланжевой ткани	40 / 40
Женское бельё	40 / 40	Женское бельё	40 / 40
Пропитка	40 / 40	Стирка с последующей защитной пропиткой текстильных изделий, устойчивых против атмосферных влияний, спортивной одежды и верхней одежды, а также одежды с водостойкой мембраной, текстильных изделий, пригодных для защитной пропитки	40 / 40

**Дополнительные программы**  
 При выборе программ без предварительной стирки моющее средство следует загружать в ячейку II, при выборе программ с предварительной стиркой - в ячейку I и II

Siemens Electrolaeräte GmbH  
 Carl-Wery-Str. 34  
 81739 München / Deutschland

WM16S7420E  
 WM14S7420E

0800 / 9000479591

## ⚠ Указания по технике безопасности

- Обязательно прочтите данную инструкцию по эксплуатации и подключению, а также все остальные инструкции, приложенные к стиральной машине, и действуйте в соответствии с приведенными в них указаниями.
- Сохраняйте всю документацию для дальнейшего использования.

**Опасность поражения электрическим током!**

- При извлечении вилки из розетки тяните только за вилку, а не за кабель.
- Вставляйте/вынимайте вилку только сухими руками.

**Опасно для жизни!**

- Для отслуживших приборов:
- Выньте вилку из розетки.
- Отрежьте сетевой кабель и удалите его вместе с вилкой.
- Сломайте замок дверцы загрузочного люка. Тем самым вы предотвратите ситуацию, когда дети могут оказаться запертыми внутри машины, подвергая свою жизнь опасности.

**Опасность удушья!**

- Держите упаковки, упаковочную пленку и другие части упаковки вдали от детей.

**Опасность отравления!**

- Храните моющие средства и средства по уходу в недоступном для детей месте.

**Опасность взрыва!**

- Наличие белья, предварительно обработанного чистящими средствами, содержащими растворители, например, пятновыводителями, промывочным бензином, после наполнения водой может привести к взрыву. Такое бельё следует до загрузки в машину тщательно прополоскать вручную.

**Опасность травмирования!**

- Дверца загрузочного люка может сильно нагреваться.
- Соблюдайте осторожность при сливе горячей мыльной воды.
- Нельзя залезать на стиральную машину.
- Не используйте открытую дверцу загрузочного люка в качестве опоры.
- Если барабан еще вращается, не пытайтесь просунуть руку внутрь него.

## Параметры расхода

Программа	Опция	Загрузка	Электрический ток***	Вода***	Время выполнения программы***
Хлопок 30 °C**		8 кг	0,33 kWh	57 л	2:06 h
Хлопок 40 °C**		8 кг	0,95 kWh	57 л	2:16 h
Хлопок 60 °C**		8 кг	1,45 kWh	57 л	2:26 h
Хлопок 60 °C	ecoPerfect (экономичная)	8 кг	1,06 kWh	56 л	3:25 h
Хлопок 90 °C		8 кг	2,32 kWh	68 л	2:16 h
Смешанное бельё 40 °C**		3,5 кг	0,46 kWh	37 л	0:53 h
Синтетика 40 °C**		3,5 кг	0,54 kWh	41 л	1:35 h
Тонкое бельё/Шёлк -- (холодная вода)		2 кг	0,04 kWh	35 л	0:41 h
Тонкое бельё/Шёлк 30 °C		2 кг	0,14 kWh	35 л	0:41 h
Шерсть  -- (холодная вода)		2 кг	0,06 kWh	40 л	0:40 h
Шерсть  30 °C		2 кг	0,16 kWh	40 л	0:40 h

\* Настройка программы для проверки и маркировка об уровне потребления энергии согласно директиве 92/75/ЕЭС.  
\*\* Настройка программы для проверки в соответствии с действующим стандартом EN60466.  
Указания по проведению сравнительной проверки: для тирирования проверочных программ следует стирать указанный объём загрузки с максимальной скоростью отжима.  
В качестве **короткой программы** для стирки цветного белья следует выбирать программу **Смешанное бельё 40 °C** с максимальной скоростью отжима.  
\*\*\* Параметры расхода отклоняются от указанных значений в зависимости от напора воды, её жесткости и исходной температуры, а также от температуры в помещении, вида и количества белья и степени его загрязнения, от свойств используемого моющего средства, от перепадов напряжения в сети и выбранных дополнительных функций.

## ⚠ Важные указания

### Перед первой стиркой

Не загружайте бельё! Откройте водопроводный кран, залейте прим. 1 литр воды и добавьте ½ мерного стакана моющего средства в ячейку II. Установите программатор на **Синтетика 60 °C** и нажмите **Старт/Дозагрузка**. По окончании программы установите программатор на **Выкл.**

### Берегите бельё и машину

- Проверьте карманы.
- Удалите металлические предметы (канцелярские скрепки и т. п.).
- Деликатные ткани стирайте в сетке/мешке (чулки, тель, бюстгалтеры на косточках).
- Застегните молнии, чехлы на кнопках.
- Вытряхните песок из карманов и отворотов.
- Снимите с занавесок кольца для крепления или поместите занавески в сетку/мешок.

### Загрузка белья

Загружайте крупное и мелкое бельё попеременно! Следите за тем, чтобы бельё не оказалось между дверцей загрузочного люка и резиновым уплотнителем.

### Бельё различной степени загрязнения

- Новое бельё стирайте отдельно.
- Лёгкая степень загрязнения Предварительная стирка не нужна. При необходимости выберите дополнительную функцию **speedPerfect (быстр.)** .
- Сильная степень загрязнения По возможности удаляйте пятна перед стиркой в машине. Загрузите меньше белья. Выберите программу с предварительной стиркой.

### Замачивание

Добавьте в ячейку II средство для замачивания/моющее средство согласно указаниям изготовителя. Установите программатор на **Хлопок 30 °C** и нажмите **Старт/Дозагрузка**. Примерно через 10 минут нажмите (Старт/Дозагрузка), чтобы остановить программу. По истечении необходимого времени замачивания снова нажмите клавишу **Старт/Дозагрузка**, чтобы продолжить выполнение программы, или выберите другую программу.

### Подкрамливание

Подкрамливание и использованием жидкого крамала возможно во всех программах стирки. Крамал добавляется согласно указаниям изготовителя в ячейку для кондиционера (при необходимости сначала очистить).

### Окрашивание/отбеливание

Машина не рассчитана на окрашивание в промышленных количествах. Соли разъедают поверхности из нержавеющей стали! Примените краситель, соблюдая указания изготовителя! В стиральной машине **нельзя** отбеливать бельё!

### Индикация загрузки

Датчик загрузки распознает степень загрузки стиральной машины. При этом бельё не взвешивается!

### Рекомендации по дозированию

Рекомендуемые дозировки моющего средства указываются – в зависимости от выбранной программы и заданной загрузки – в процентах (%). Указанное в процентах значение относится к рекомендации изготовителя моющего средства.

### Система автоматического дозирования

Система автоматического дозирования с помощью дополнительных датчиков, ориентируясь на вид загружаемого белья и его количество, и независимо от индикации загрузки обеспечивает оптимальный расход воды и электроэнергии для любой программы.

### Пропитка

Кондиционер добавлять нельзя. **Тщательно очистите ковеву для моющих средств от остатков кондиционера.** Подходящие для машинной стирки белья специальные моющие средства и средства для защитной пропитки можно приобрести, например, в спортивных магазинах. Дозировка согласно указаниям изготовителя.  
1. Добавьте специальное моющее средство для верхней одежды в ячейку II и  
2. средство для защитной пропитки (макс. 170 мл) в ячейку . Установите программатор на **Пропитка**. Выберите Температура. Нажмите **Старт/Дозагрузка**. Окончательную обработку белья выполняйте согласно указаниям изготовителя.

## Вставка для жидкого моющего средства в зависимости от модели

Для дозировки жидкого моющего средства установите вставку должным образом:  
– Полностью извлеките ковеву для моющих средств → см. с. 10.  
– Передвиньте вставку вперед.

Не используйте вставку (завинтите её вверх):  
– при использовании гелеобразных моющих средств и стирального порошка,  
– при выборе программы с **Предварительной стиркой** и опцией **Время окончания**.

## Уход

### ● Корпус машины, панель управления

- Протрите мягкой и влажной тканью.
- Не используйте абразивные салфетки, губки и чистящие средства (средство для чистки стальных поверхностей).
- Тщательно удалите остатки моющего и чистящего средства.
- Чистка струей воды запрещается.

### ● Очистка ковевы для моющих средств ...

... при наличии в ней остатков моющего средства или кондиционера.

1. Выдвиньте, прижмите вставку вниз, полностью извлеките ковеву.
2. Извлеките вставку, выдавите её пальцами движением снизу вверх.
3. Промойте ванночку ковевы и вставку водой, очистите их щеткой и просушите.
4. Установите вставку на место и зафиксируйте её (насадите цилиндр на направляющий штифт).
5. Завинтите ковеву для моющих средств. Оставьте выдвинутую ковеву для моющих средств, чтобы просушить её.

### ● Барабан

При появлении пятен ржавчины используйте чистящее средство без хлора; не используйте для очистки металлическую губку.

### ● Удаление накипи

При правильной дозировке моющего средства не требуется. В противном случае следуйте указаниям изготовителя средства для удаления накипи.

## Указания на дисплее в зависимости от модели

Люк открыт?	Правильно закройте дверцу загрузочного люка; возможно, защемилось бельё.
Кран закрыт?	Полностью откройте водопроводный кран, шланг для подачи воды согнут или пережат; очистите сетчатый фильтр → см. с. 11, давление воды слишком низкое.
Засорен насос?	Засорен откачивающий насос; почистите откачивающий насос → см. с. 11. Засорился шланг для слива воды/канализационная труба; очистите шланг для слива воды через сифон → см. с. 11.
Пауза, дозагрузку не производить; Уровень воды очень высокий или Температура очень высокая	Невозможно доложить бельё. Нажмите  (Старт/Дозагрузка), чтобы продолжить выполнение программы.
F: 23	Вода в поддоне, нарушена герметичность машины. Обратитесь в сервисную службу!
F: 34	Дверца загрузочного люка не запирается. Откройте дверцу загрузочного люка и закройте её со съёмным щелчком; выключите и снова включите машину; выберите программу и индивидуальные настройки; запустите программу.
Другая индикация	Выключите машину, подождите ок. 5 с и снова включите. Если данная индикация появится снова, вызовите специалиста сервисной службы → см. с. 13.

## Указания по закупориванию

### Откачивающий насос

Установите программатор на **Выкл.**, выньте вилку из розетки.

1. Откройте и снимите крышку отсека для сервисного обслуживания.

2. Выньте сливной шланг из держателя. Снимите колпачок, дайте стечь мыльной воде. Наденьте колпачок.

3. Осторожно отверните крышку насоса (остаточная вода).

4. Очистите внутреннее пространство, резьбу крышки насоса и сам корпус насоса (крыльчатка насоса должна свободно вращаться).

5. Установите крышку насоса на место и заверните её. Ручка должна быть установлена вертикально. Поместите сливной шланг в держатель.

6. Установите крышку отсека для сервисного обслуживания на место.

Чтобы избежать перерасхода моющего средства при следующей стирке: залейте 1 литр воды в ячейку II и запустите программу **Слив**.

### Шланг для слива воды через сифон

Установите программатор на **Выкл.**, выньте вилку из розетки.

1. Ослабьте хомут для шланга, осторожно выньте сливной шланг (там может остаться вода).
2. Очистите сливной шланг и место его подсоединения к сифону.
3. Снова установите сливной шланг и закрепите место подсоединения шланга к сифону хомутом.

### Сетчатый фильтр в подводе воды

**Опасность поражения электрическим током**  
Не погружайте защитное устройство Aqua-Stop в воду (в это устройство встроен электрический вентиль).

Уменьшите давление воды в подводящем шланге:

1. Закройте водопроводный кран!
2. Выберите любую программу (кроме **Отжим**/ **Слив**).
3. Нажмите **Старт/Дозагрузка**. Прогоните программу в течение прим. 40 секунд.
4. Установите программатор на **Выкл.**. Выньте вилку из розетки. Промойте сетчатый фильтр.

1. В зависимости от модели: отсоедините шланг от водопроводного крана. Очистите фильтр небольшой щеткой.

- или для стандартных моделей и моделей с системой Aqua-Secure: отсоедините шланг от задней стенки машины, извлеките фильтр щипцами и очистите.

2. Подсоедините шланг и проверьте герметичность соединения.

## Что делать, если ...

- Выливается вода. – Правильно закрепите или замените сливной шланг. – Подтяните винтовое соединение шланга для подачи воды.
- Не поступает вода. – Не нажата **Старт/Дозагрузка**? – Открыт ли водопроводный кран? – Возможно, засорился сетчатый фильтр? Почистите фильтр → см. с. 11. – Согнут или пережат шланг для подачи воды?

- Дверца загрузочного люка не открывается. – Включена функция защиты. Прерывание программы? → см. с. 4. – Выбрана программа **Без отжима** (без окончательного отжима)? → см. с. 3, 4. – Открыть можно только с помощью аварийной разблокировки? → см. с. 13.

- Программа не запускается. – Нажали **Старт/Дозагрузка** или **Время окончания**? – Закрыта ли дверца загрузочного люка? – Включена блокировка для защиты детей? Деактивизируйте её → см. с. 5.

- Раствор моющего средства не сливается. – Выбрана программа **Без отжима** (без окончательного отжима)? → см. с. 3, 4. – очистите откачивающий насос → см. с. 11. – Почистите канализационную трубу и/или сливной шланг.

- В барабане не видно воды. – Это не является неисправностью – уровень воды ниже, чем можно увидеть.

- Результат отжима неудовлетворительный. Бельё мокрое/слишком влажное. – Это не является неисправностью – система контроля дисбаланса перелава отжим, неравномерное распределение белья. Равномерно распределите в барабане мелкое и крупное бельё. – Выбрана функция **Защита от сминания** ? → см. с. 5. – Установлено слишком низкое число оборотов? → см. с. 5.

- Многократное начало отжима. – Это не является неисправностью – система контроля дисбаланса равномерно распределяет бельё.

- Остаточная вода в ячейке для средств по уходу. – Это не является неисправностью – эффективность действия средства по уходу не изменяется. – При необходимости очистите вставку → см. с. 10.

- Неприятный запах в машине. – Запустите программу **Хлопок 90 °C** без белья. Используйте универсальное моющее средство.

- Мигает индикатор состояния . Зафиксировано передозирование моющего средства. – Избыток моющего средства? Смешайте 1 столовую ложку кондиционера с ½ л воды и залейте этот раствор в ячейку II (не подходит для стирки верхней одежды и луховиков!). – Во время следующей стирки используйте меньше моющего средства.

- Сильные шумы, вибрация и перемещение машины при отжиме. – Опоры машины зафиксированы? Зафиксируйте опоры машины → см. *Инструкцию по установке*. – Сняты ли транспортировочные фиксаторы? Снимите транспортировочные фиксаторы → см. *Инструкцию по установке*.

- Дисплей/индикаторы не функционируют во время работы. – Сбой в подаче электропитания? – Сработал предохранитель? Включите/замените предохранитель. – В случае повторного возникновения неисправности вызовите специалиста сервисной службы.

- Программа выполняется дольше, чем обычно. – Это не является неисправностью – многократно распределяя бельё внутри барабана, система контроля компенсирует дисбаланс. – Это не является неисправностью – активна система контроля пенообразования – включается несколько циклов полоскания.

## Что делать, если ...

- Остатки моющего средства на бельё. – Некоторые моющие средства, не содержащие фосфатов, выделяют нерастворимый в воде осадок. – Выберите режим **Полоскание** или после стирки вычистите бельё щёткой.
- Во время дозагрузки быстро мигает (Старт/Дозагрузка) и звучит предупреждающий сигнал. – Уровень воды очень высокий. Невозможно доложить бельё. При необходимости немедленно закройте дверцу загрузочного люка. – Для продолжения программы нажмите клавишу (Старт/Дозагрузка).

Если вы не можете самостоятельно устранить неисправность (выключив и еще раз включив машину), или если машина требует ремонта:

- Установите программатор на **Выкл.** и выньте вилку из розетки.
- Закройте водопроводный кран и вызовите специалиста сервисной службы → см. *инструкцию по установке*.

## Аварийная разблокировка, например, при отключении электроэнергии

При возобновлении подачи электроэнергии выполнение программы будет продолжено. При необходимости извлечения белья дверцу загрузочного люка следует открыть **нижеописанным способом:**

**Опасность ошпаривания!**  
Раствор моющего средства и бельё могут быть горячими. Сначала дайте им остыть. Если барабан еще вращается, не пытайтесь просунуть руку внутрь него.

1. Установите программатор на **Выкл.** и выньте вилку из розетки.
2. Слейте раствор моющего средства → см. с. 11.
3. Потяните вниз приспособление для аварийной разблокировки с помощью подходящего инструмента и отпустите. После этого дверца загрузочного люка откроется.

Пользоваться стиральной машиной разрешается только после прочтения этой инструкции и специальной инструкции по установке!

## Сервисная служба

- Перед вызовом сервисной службы убедитесь, что индикатор показывает неисправность, которую нельзя устранить самостоятельно → см. с. 12, 13; Что делать, если ...
- Даже в период действия гарантии консультации специалиста являются платными.

- Адрес ближайшей сервисной службы вы можете узнать из прилагаемого перечня или на нашем сайте → см. с. 1.
- При вызове специалиста сервисной службы всегда указывайте номер изделия (E-Nr.) и заводской номер (номер FD) вашей машины.

Эти данные указаны: с внутренней стороны дверцы загрузочного люка\* / на открытой крышке отсека для сервисного обслуживания\* и на задней стороне стиральной машины.  
\*в зависимости от модели

Назвав правильно номер изделия и заводской номер, Вы избежите ненужных приездов специалиста и связанных с этим дополнительных затрат.

## Что делать, если ...

- Остатки моющего средства на бельё. – Некоторые моющие средства, не содержащие фосфатов, выделяют нерастворимый в воде осадок. – Выберите режим **Полоскание** или после стирки вычистите бельё щёткой.
- Во время дозагрузки быстро мигает (Старт/Дозагрузка) и звучит предупреждающий сигнал. – Уровень воды очень высокий. Невозможно доложить бельё. При необходимости немедленно закройте дверцу загрузочного люка. – Для продолжения программы нажмите клавишу (Старт/Дозагрузка).

Если вы не можете самостоятельно устранить неисправность (выключив и еще раз включив машину), или если машина требует ремонта:

- Установите программатор на **Выкл.** и выньте вилку из розетки.
- Закройте водопроводный кран и вызовите специалиста сервисной службы → см. *инструкцию по установке*.

## Аварийная разблокировка, например, при отключении электроэнергии

При возобновлении подачи электроэнергии выполнение программы будет продолжено. При необходимости извлечения белья дверцу загрузочного люка следует открыть **нижеописанным способом:**

**Опасность ошпаривания!**  
Раствор моющего средства и бельё могут быть горячими. Сначала дайте им остыть. Если барабан еще вращается, не пытайтесь просунуть руку внутрь него.

1. Установите программатор на **Выкл.** и выньте вилку из розетки.
2. Слейте раствор моющего средства → см. с. 11.
3. Потяните вниз приспособление для аварийной разблокировки с помощью подходящего инструмента и отпустите. После этого дверца загрузочного люка откроется.

Пользоваться стиральной машиной разрешается только после прочтения этой инструкции и специальной инструкции по установке!

## Сервисная служба

- Перед вызовом сервисной службы убедитесь, что индикатор показывает неисправность, которую нельзя устранить самостоятельно → см. с. 12, 13; Что делать, если ...
- Даже в период действия гарантии консультации специалиста являются платными.

- Адрес ближайшей сервисной службы вы можете узнать из прилагаемого перечня или на нашем сайте → см. с. 1.
- При вызове специалиста сервисной службы всегда указывайте номер изделия (E-Nr.) и заводской номер (номер FD) вашей машины.

Эти данные указаны: с внутренней стороны дверцы загрузочного люка\* / на открытой крышке отсека для сервисного обслуживания\* и на задней стороне стиральной машины.  
\*в зависимости от модели

Назвав правильно номер изделия и заводской номер, Вы избежите ненужных приездов специалиста и связанных с этим дополнительных затрат.

## Что делать, если ...

- Остатки моющего средства на бельё. – Некоторые моющие средства, не содержащие фосфатов, выделяют нерастворимый в воде осадок. – Выберите режим **Полоскание** или после стирки вычистите бельё щёткой.
- Во время дозагрузки быстро мигает (Старт/Дозагрузка) и звучит предупреждающий сигнал. – Уровень воды очень высокий. Невозможно доложить бельё. При необходимости немедленно закройте дверцу загрузочного люка. – Для продолжения программы нажмите клавишу (Старт/Дозагрузка).

Если вы не можете самостоятельно устранить неисправность (выключив и еще раз включив машину), или если машина требует ремонта:

- Установите программатор на **Выкл.** и выньте вилку из розетки.
- Закройте водопроводный кран и вызовите специалиста сервисной службы → см. *инструкцию по установке*.

## Аварийная разблокировка, например, при отключении электроэнергии

При возобновлении подачи электроэнергии выполнение программы будет продолжено. При необходимости извлечения белья дверцу загрузочного люка следует открыть **нижеописанным способом:**

**Опасность ошпаривания!**  
Раствор моющего средства и бельё могут быть горячими. Сначала дайте им остыть. Если барабан еще вращается, не пытайтесь просунуть руку внутрь него.

1. Установите программатор на **Выкл.** и выньте вилку из розетки.
2. Слейте раствор моющего средства → см. с. 11.
3. Потяните вниз приспособление для аварийной разблокировки с помощью подходящего инструмента и отпустите. После этого дверца загрузочного люка откроется.

Пользоваться стиральной машиной разрешается только после прочтения этой инструкции и специальной инструкции по установке!

## Сервисная служба

- Перед вызовом сервисной службы убедитесь, что индикатор показывает неисправность, которую нельзя устранить самостоятельно → см. с. 12, 13; Что делать, если ...
- Даже в период действия гарантии консультации специалиста являются платными.

- Адрес ближайшей сервисной службы вы можете узнать из прилагаемого перечня или на нашем сайте → см. с. 1.
- При вызове специалиста сервисной службы всегда указывайте номер изделия (E-Nr.) и заводской номер (номер FD) вашей машины.

Эти данные указаны: с внутренней стороны дверцы загрузочного люка\* / на открытой крышке отсека для сервисного обслуживания\* и на задней стороне стиральной машины.  
\*в зависимости от модели

Назвав правильно номер изделия и заводской номер, Вы избежите ненужных приездов специалиста и связанных с этим дополнительных затрат.

## Что делать, если ...

- Остатки моющего средства на бельё. – Некоторые моющие средства, не содержащие фосфатов, выделяют нерастворимый в воде осадок. – Выберите режим **Полоскание** или после стирки вычистите бельё щёткой.
- Во время дозагрузки быстро мигает (Старт/Дозагрузка) и звучит предупреждающий сигнал. – Уровень воды очень высокий. Невозможно доложить бельё. При необходимости немедленно закройте дверцу загрузочного люка. – Для продолжения программы нажмите клавишу (Старт/Дозагрузка).

Если вы не можете самостоятельно устранить неисправность (выключив и еще раз включив машину), или если машина требует ремонта:

- Установите программатор на **Выкл.** и выньте вилку из розетки.
- Закройте водопроводный кран и вызовите специалиста сервисной службы → см. *инструкцию по установке*.

## Аварийная разблокировка, например, при отключении электроэнергии

При возобновлении подачи электроэнергии выполнение программы будет продолжено. При необходимости извлечения белья дверцу загрузочного люка следует открыть **нижеописанным способом:**

**Опасность ошпаривания!**  
Раствор моющего средства и бельё могут быть горячими. Сначала дайте им остыть. Если барабан еще вращается, не пытайтесь просунуть руку внутрь него.

1. Установите программатор на **Выкл.** и выньте вилку из розетки.
2. Слейте раствор моющего средства → см. с. 11.
3. Потяните вниз приспособление для аварийной разблокировки с помощью подходящего инструмента и отпустите. После этого дверца загрузочного люка откроется.

Пользоваться стиральной машиной разрешается только после прочтения этой инструкции и специальной инструкции по установке!

# Ваша новая стиральная машина

**Поздравляем** - Вы приобрели современную бытовую технику высшего качества марки Siemens. Наша стиральная машина отличается особо экономичным расходом воды и энергии. Каждая стиральная машина, которая выпускается на нашем предприятии, тщательно образом проверяется на правильность функционирования и безупречность состояния.

Дополнительная информация на сайте:  
<http://www.siemens.de/hausgeraete>  
**Siemens-Info Line:** siemens-info-line@bshg.com

## Содержание

Страница

■ Использование по назначению .....	1
■ Программы .....	1
■ Выбор и настройка программы .....	3
■ Стирка .....	3/4
■ После стирки .....	4
■ Индивидуальные настройки .....	5/6
■ Обзор программ .....	7
■ Указания по технике безопасности .....	8
■ Параметры расхода .....	8
■ Важные указания .....	9
■ Использование жидких моющих средств .....	10
■ Уход .....	10
■ Указания на дисплее .....	10
■ Указания по закупориванию .....	11
■ Что делать, если ... ..	12/13
■ Аварийная разблокировка .....	13
■ Сервисная служба .....	13



### Охрана окружающей среды/рекомендации по экономному пользованию

- Загружайте максимальное количество белья для соответствующей программы.
- Бельё средней степени загрязнения стирайте без предварительной стирки.
- Вместо программы **Хлопок 90 °C** выбирайте программу **Хлопок 60 °C** и опцию **экономичная**. Результат стирки будет почти такой же, а расход энергии значительно меньше.
- Дозируйте моющее средство в соответствии с указаниями изготовителя и в зависимости от жёсткости воды.
- Если после стирки вы намерены сушить бельё в сушильной машине, скорость отжима при стирке следует устанавливать в соответствии с инструкцией изготовителя сушильной машины.

### Автоматическая обработка пятен

Возможна автоматическая обработка 16 различных видов пятен. Предварительная обработка пятен не требуется – стиральная машина автоматически подберёт подходящую программу → см. с. 6.

## Использование по назначению

- только для бытового использования,
  - для стирки текстильных изделий, пригодных для машинной стирки, и изделий из шерсти, пригодных для ручной стирки в растворе моющего средства,
  - для эксплуатации с использованием холодной водопроводной воды и имеющихся в продаже моющих средств и средств по уходу, пригодных для стиральных машин.
- !**
- Не оставляйте детей без присмотра около стиральной машины!
  - К работе со стиральной машиной не допускаются дети и лица, не прошедшие соответствующий инструктаж.
  - Не допускайте нахождения домашних животных вблизи стиральной машины!

## Подготовка

Перед первой стиркой проведите один цикл стирки без белья → с. 10



Устанавливайте прибор согласно указаниям, приведенным в отдельной инструкции по установке.



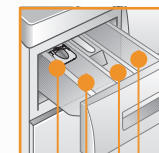
### Проверьте машину

- Категорически запрещается эксплуатация неисправной машины!
- Уведомите сервисную службу!



### Подключите вилку к розетке

**!** Беритесь только за вилку и только сухими руками!



### Откройте водопроводный кран

Вставка для жидкого моющего средства (в зависимости от модели), см. с. 10

**Ячейка II:** моющее средство для основной стирки, смягчитель, отбеливатель, соль для выведения пятен

**Ячейка III:** кондиционер, крахмал

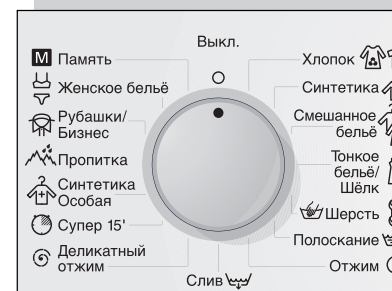
**Ячейка I:** моющее средство для предварительной стирки

## Программы

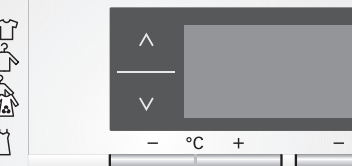
Подробный обзор программ → см. с. 7. Температуру и скорость отжима при стирке можно устанавливать индивидуально в зависимости от выбранной программы и этапа её выполнения.

<b>Хлопок</b>	ноские текстильные изделия
<b>Синтетика</b>	изделия, не требующие особого ухода
<b>Смешанное бельё</b>	различные виды одежды
<b>Тонкое бельё/ Шёлк</b>	текстильные изделия, требующие деликатной стирки
<b>Шерсть</b>	изделия из шерсти, пригодные для ручной и машинной стирки
<b>Полоскание</b>	Дополнительное полоскание с Отжим
<b>Отжим</b>	Дополнительный отжим с регулируемой скоростью отжима
<b>Слив</b>	слив воды для полоскания при выборе режима <b>Без отжима</b> (без окончательного отжима)
<b>Деликатный отжим</b>	Дополнительный отжим на пониженной скорости
<b>Супер 15'</b>	Супер - короткая программа
<b>Синтетика Особая</b>	тёмные текстильные изделия
<b>Пропитка</b>	современная спортивная одежда из микроволокна и верхняя одежда с защитной мембраной → см. с. 9
<b>Рубашки/ Бизнес</b>	рубашки, не требующие глажения
<b>Женское бельё</b>	стирка женского белья
<b>Память M1</b>	программа согласно Вашему желанию - >Стр. 6

### Программатор



### Дисплей/ клавиши выбора меню/



Программатор служит для включения и выключения машины, а также для выбора программы. Его можно поворачивать в обоих направлениях.

—, 20° - 90° °C (Температура)  
 Выбор температуры (—)  
 0, 400 - 1600\* (Отжим)  
 Выбор скорости отжима (\* в зависимости от модели и во время выполнения программы)



Все клавиши являются чувствительными и достаточно легки для нажатия.

Индикация загрузки/рекомендации по дозированию см. с. 9.

Для активизации сначала откройте загрузочный люк, выберите программу и положите бельё в машину.

## Сортировка белья

Соблюдайте указания по уходу от изготовителя! Сортируйте бельё в соответствии с указаниями на этикетках, а также в соответствии с его видом, цветом, степенью загрязнения и рекомендованной температурой стирки. Не превышайте максимальную загрузку -> см. с. 7. Соблюдайте важные указания -> см. с. 9.



## Моющие средства и средства по уходу

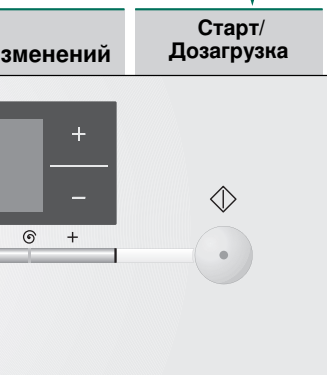
Дозировка моющего средства зависит от количества белья, степени загрязнения, жесткости воды (необходимую информацию можно получить, обратившись в предприятие водоснабжения вашего района) и указаний изготовителя. Для моделей без вставки для жидкого моющего средства: налейте жидкое моющее средство в специальный дозатор и поместите в барабан. Во время стирки будьте осторожны при открывании кюветы для моющих средств!



Разбавьте водой густой кондиционер или средство для предотвращения деформации белья. Это предотвращает закупоривание.

## Открытие загрузочного люка/выбор программы

\*\*Если блокировка для защиты детей включена -> Для деактивации, см. с. 5. Следуйте указаниям на дисплее!



## Загрузка белья

Следите за индикацией загрузки на дисплее -> см. с. 9

## Дозировка моющих средств и средств по уходу

Соблюдайте рекомендации по дозированию моющих средств на дисплее -> см. с. 9



## Закрывание дверцы загрузочного люка

Выбор индивидуальных настроек -> см. с. 5.  
Выбор пятен -> см. с. 6.  
Установка температуры/скорости отжима при стирке -> см. с. 2.

температура)  
- = холодная вода)  
жим)  
сти отжима  
дели) (0=без отжима  
ния программы)

яются высоко-  
1, для их активизации  
ого прикосновения!

# Стирка

Кювета для моющих средств с ячейками I, II, ⌘

Дверца загрузочного люка

Панель управления

Ручка загрузочного люка



Внутреннее освещение барабана (в зависимости от модели) - включается при открывании или закрывании дверцы загрузочного люка, а также после начала выполнения программы; выключается автоматически.

Крышка отсека для сервисного обслуживания

# Стирка

Выбор ⏏ (Старт/Дозагрузка)



## Выключение

Установите программатор на **Выкл.**

## Закрывание водопроводного крана

В моделях с системой Aqua-Stop не требуется -> пояснения в инструкции по установке, см. с. 7.

## Извлечение белья

Откройте дверцу загрузочного люка и извлеките бельё. Если выбрана функция **Без отжима** (без окончательного отжима): установите программатор на **Слив** или **Отжим**. При необходимости выберите скорость отжима. Нажмите клавишу ⏏ (Старт/Дозагрузка).



- Удалите из белья посторонние предметы
- опасность появления ржавчины.
- Оставьте открытой дверцу загрузочного люка и выдвиньте кювету для моющих средств, чтобы просушить машину кювету

## Окончание программы ...

... на дисплее появляется **Готово, выгрузите бельё.**

## Прерывание программы

Для программ стирки при высокой температуре:  
- Для охлаждения белья выберите: **Полоскание**.  
- Нажмите клавишу ⏏ (Старт/Дозагрузка).  
Для программ стирки при низкой температуре:  
- Выберите **Отжим** или **Слив**.  
- Нажмите клавишу ⏏ (Старт/Дозагрузка).

## Изменение программы

Если вы по ошибке выбрали не ту программу:  
- Выберите нужную программу.  
- Нажмите клавишу ⏏ (Старт/Дозагрузка). Начнется выполнение новой программы.

## Дозагрузка, если ... -> см. с. 6

... нажата клавиша ⏏ (Старт/Дозагрузка) и на дисплее появилось сообщение **Бельё можно догрузить.**



- Не оставляйте надолго открытой дверцу загрузочного люка - с белья может стечь вода.
- Индикация загрузки **при дозагрузке** не активна. Нажмите клавишу ⏏ (Старт/озагрузка).

# Индивидуальные настройки

Выбор опций ^/∨



Изменение настроек +/-

Информация по выполнению программы; при необходимости с индикацией выполнения программы или загрузки

доступно в зависимости от выбранной программы; \* при продолжительном прикосновении срабатывает автоматический просмотр опций настройки

**Опции** см. также в обзоре программ

**varioPerfect\***  
быстрая - Стандартная - экономичная

**быстрая:** Для стирки за более короткое время при качестве стирки, сравнимом со стандартной программой. Максимальное количество загружаемого белья → см. обзор программ, с. 7.  
**экономичная:** для экономии электроэнергии при качестве стирки, сравнимом со стандартной программой.

**Время окончания\*** После выбора программы на дисплее отображается продолжительность её выполнения. Время до окончания можно изменять в пошаговом режиме, максимум до 24 ч. Нажимайте клавишу **Изменить +/-** до тех пор, пока на дисплее не появится нужное значение (h=час). После запуска программы изменение установок становится невозможным.

**Предварительная стирка**   
выкл. - вкл. Для сильно загрязненного белья. Предварительная стирка макс. при 30°C

**Защита от сминания**   
выкл. - вкл. Специальная операция отжима с последующим разрыхлением белья. Окончательный отжим в щадящем режиме при пониженной скорости отжима. Остаточная влажность белья слегка повышена.

**Сигнал\***  Выберите громкость сигнала предупреждений  
выкл. - тихо - средне - громко - очень громко

**Сигнал клавиш\*** Выберите громкость сигнала при нажатии клавиш.  
выкл. - тихо - средне - громко - очень громко

**Язык\*** Выберите язык текстовых сообщений.

**Вода плюс**   
выкл. - вкл. Увеличенный объем воды. Бережная стирка белья.

**Без отжима**   
выкл. - вкл. После последнего цикла полоскания бельё остается в воде.

**Дополнительное полоскание\***   
макс.+3 цикла полоскания Дополнительное полоскание. Увеличение времени выполнения программы. Рекомендации по применению: для особенно чувствительной кожи и/или в регионах с очень мягкой водой.

**Выбор пятен\***  Автоматическая обработка сложных пятен → см. с. 6.

**Символы на дисплее**

**Блокировка прибора при включении опции «Блокировка для защиты детей»**  
выкл. - вкл. Вы можете защитить стиральную машину от непреднамеренного изменения установленных функций. Включение/Выключение: Удерживайте нажатой в течение 5 секунд клавишу **Опции ∨**.  
Указание: блокировка для защиты детей может оставаться активной до следующей программы даже после выключения машины!  
Поэтому после включения машины блокировку следует снова деактивизировать.

**Контроль пенообразования**  При слишком большом пенообразовании в стиральной машине. Становится активной система контроля пенообразования - специальная программа для уменьшения пенообразования.

# Выбор пятен



**Для каждого пятна – подходящая обработка**

Не дайте пятнам высохнуть. Твердые составляющие пятен следует предварительно удалить. Подготовьте партию белья как обычно и загрузите её в стиральную машину. Выберите один из видов пятен (комбинированный режим невозможен).

Вы можете выбирать из 16 различных видов пятен. В зависимости от вида пятна стиральная машина целенаправленно задает температуру стирки, движение барабана и продолжительность замачивания. Горячая или холодная вода, плавное или интенсивное перемещение белья в барабане (благодаря новому устройству барабана), продолжительное или кратковременное замачивание – все это обеспечивает удаление пятен любого вида при выборе этой специальной программы стирки.

В зависимости от программы клавишами «Функции» и «Изменить» можно выбрать один из режимов удаления пятен.

Результат: оптимальная обработка пятен без использования дополнительных специальных моющих средств.

**Выбор пятен**

<b>Детское питание</b>	<b>Косметика</b>	<b>Чай</b>
<b>Кровь</b>	<b>Красное вино</b>	<b>Помидоры</b>
<b>Яйца</b>	<b>Шоколад</b>	<b>Клубника</b>
<b>Земля/песок</b>	<b>Пот</b>	<b>Апельсины</b>
<b>Трава</b>	<b>Грязные носки</b>	
<b>Кофе</b>	<b>Жир</b>	

**Обработка отдельных видов пятен (2 примера)**

Яйца	Замачивание в теплой воде, затем цикл стирки с повышенным расходом воды и дополнительными циклами полоскания для удаления загрязнения
Кровь	Сначала пятна крови «растворяются» в холодной воде, затем начинается выполнение выбранной программы.

Для удаления остальных видов пятен в ходе интенсивных экспериментов мы разработали похожие решения.

# Дозагрузка белья

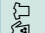
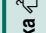
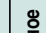



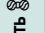

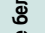
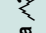
Нажмите клавишу (Старт/**Дозагрузка**), если вы хотите добавить бельё после запуска программы. Стиральная машина проверяет, возможно ли добавление белья. Следуйте указаниям на дисплее.

**i** При высоком уровне воды и/или температуре, или пока вращается барабан, загрузочный люк остаётся заблокированным по соображениям безопасности.  
Для продолжения программы нажмите клавишу (**Старт/Дозагрузка**)

**Ваша собственная программа**

- Установите программатор на **Память программа** или.
- Клавишами +/- выберите нужную программу.
- Выберите нужные опции клавишами ^/∨, при необходимости измените настройки клавишами +/-.
- С помощью клавиш °C (Температура) и (Отжим) задайте необходимые настройки.
- Нажмите клавишу (**Старт/Дозагрузка**).

## Программы °C Макс. Вид белья Опции; указания

 Хлопок	8 кг / 5 кг*	90 °C	Ноские текстильные изделия, не портящиеся от кипения, Предварительная стирка, Защита от сминания, Вода плюс, Дополнительное полоскание, Выбор пятен, Без отжима
 Синтетика		60 °C	Не требующие особого ухода текстильные изделия из хлопка, льна, синтетики или меланжевой ткани
 Смешанное белье	3,5 кг	40 °C	Текстильные изделия из хлопка и изделия, не требующие особого ухода
 Синтетика		40 °C	Тёмные изделия из хлопка и тканей, не требующих особого ухода
 Рубашки/Бизнес		60 °C	Не требующие глажения рубашки и сорочки из хлопчатобумажной, синтетики или меланжевой ткани
 Тонкое бельё/Шёлк	2 кг	40 °C	Для деликатного тонкого белья, например, из шёлка, сатина, синтетики или меланжевой ткани (например, гардины)
 Шерсть		40 °C	Стирка шерстяных или полшерстяных изделий; прительными перерывами (текстильные изделия остаются в растворе моющего средства)
 Супер 15'		40 °C	Не требующие особого ухода текстильные изделия из хлопка, льна, синтетики или меланжевой ткани
 Женское бельё		40 °C	Женское бельё
 Пропитка	1 кг	40 °C	Стирка с последующей защитной пропиткой текстильных изделий, устойчивых против атмосферных влияний, спортивной одежды и верхней одежды, а также одежды с воздушной мембраной, текстильных изделий, пригодных для защитной пропитки

### Дополнительные программы

\* ограничена загрузка при выборе опции **Быстрая**

**В качестве короткой программы оптимально подходит Смешанное бельё 40°C** с макс. скоростью отжима.

При выборе программ без предварительной стирки моющее средство следует загружать в ячею II, при выборе программ с предварительной стиркой - в ячею I и II.

### Полоскание, Отжим, Слив, Деликатный отжим

**Быстрая, экономичная, Предварительная стирка, Защита от сминания, Вода плюс, Дополнительное полоскание, Выбор пятен, Без отжима;** дополнительные указания по пропитке → см. с. 9, окончательный отжим при выборе программы с перерывами

**Быстрая, экономичная, Вода плюс, Дополнительное полоскание, Выбор пятен, Без отжима;** особенно щадящая программа стирки во избежание усадки, с продолжительными перерывами (текстильные изделия остаются в растворе моющего средства)

**Без отжима;** короткая программа прим. на 15 минут, подходит для белья с лёгкой степенью загрязнения

**Быстрая, экономичная, Предварительная стирка, Защита от сминания, Вода плюс, Дополнительное полоскание и окончательный отжим;** только короткий отжим, бельё развешивается, когда с него еще стекает вода

**Быстрая, экономичная, Предварительная стирка, Защита от сминания, Вода плюс, Дополнительное полоскание, Выбор пятен, Без отжима;** только короткий отжим, бельё развешивается, когда с него еще стекает вода

**Быстрая, экономичная, Предварительная стирка, Защита от сминания, Вода плюс, Дополнительное полоскание, Выбор пятен, Без отжима;** только короткий отжим, бельё развешивается, когда с него еще стекает вода

**Быстрая, экономичная, Предварительная стирка, Защита от сминания, Вода плюс, Дополнительное полоскание, Выбор пятен, Без отжима;** только короткий отжим, бельё развешивается, когда с него еще стекает вода

**Быстрая, экономичная, Предварительная стирка, Защита от сминания, Вода плюс, Дополнительное полоскание, Выбор пятен, Без отжима;** только короткий отжим, бельё развешивается, когда с него еще стекает вода

**Быстрая, экономичная, Предварительная стирка, Защита от сминания, Вода плюс, Дополнительное полоскание, Выбор пятен, Без отжима;** только короткий отжим, бельё развешивается, когда с него еще стекает вода

**Быстрая, экономичная, Предварительная стирка, Защита от сминания, Вода плюс, Дополнительное полоскание, Выбор пятен, Без отжима;** только короткий отжим, бельё развешивается, когда с него еще стекает вода

**Быстрая, экономичная, Предварительная стирка, Защита от сминания, Вода плюс, Дополнительное полоскание, Выбор пятен, Без отжима;** только короткий отжим, бельё развешивается, когда с него еще стекает вода

**Быстрая, экономичная, Предварительная стирка, Защита от сминания, Вода плюс, Дополнительное полоскание, Выбор пятен, Без отжима;** только короткий отжим, бельё развешивается, когда с него еще стекает вода

0809 / 9000479591



WM16S7420E  
WM14S7420E  
Siemens Electrogeräte GmbH  
Carl-Wery-Str. 34  
81739 München / Deutschland

## Указания по технике безопасности

- Обязательно прочтите данную инструкцию по эксплуатации и подключению, а также все остальные инструкции, приложенные к стиральной машине, и действуйте в соответствии с приведенными в них указаниями.
- Сохраняйте всю документацию для дальнейшего использования.

### Опасность поражения электрическим током!

- При извлечении вилки из розетки тяните только за вилку, а не за кабель.
- Вставляйте/вынимайте вилку только сухими руками.

### Опасно для жизни!

Для отслуживших приборов:

- Выньте вилку из розетки.
- Отрежьте сетевой кабель и удалите его вместе с вилкой.
- Сломайте замок дверцы загрузочного люка. Тем самым вы предотвратите ситуацию, когда дети могут оказаться запертыми внутри машины, подвергая свою жизнь опасности.

### Опасность удушья!

- Держите упаковки, упаковочную пленку и другие части упаковки вдали от детей.

### Опасность отравления!

- Храните моющие средства и средства по уходу в недоступном для детей месте.

### Опасность взрыва!

- Наличие белья, предварительно обработанного чистящими средствами, содержащими растворители, например, пятновыводителями, промывочным бензином, после наполнения водой может привести к взрыву. Такое бельё следует до загрузки в машину тщательно прополоскать вручную.

### Опасность травмирования!

- Дверца загрузочного люка может сильно нагреваться.
- Соблюдайте осторожность при сливе горячей мыльной воды.
- Нельзя залезать на стиральную машину.
- Не используйте открытую дверцу загрузочного люка в качестве опоры.
- Если барабан еще вращается, не пытайтесь просунуть руку внутрь него.

## Параметры расхода

Программа	Опция	Загрузка	Электрический ток***	Вода***	Время выполнения программы***
Хлопок 30 °C**		8 кг	0,33 kWh	57 л	2:06 h
Хлопок 40 °C**		8 кг	0,95 kWh	57 л	2:16 h
Хлопок 60 °C**		8 кг	1,45 kWh	57 л	2:26 h
Хлопок 60 °C	ecoPerfect (экономичная)	8 кг	1,06 kWh	56 л	3:25 h
Хлопок 90 °C		8 кг	2,32 kWh	68 л	2:16 h
Смешанное бельё 40 °C**		3,5 кг	0,46 kWh	37 л	0:53 h
Синтетика 40 °C**		3,5 кг	0,54 kWh	41 л	1:35 h
Тонкое бельё/Шёлк -- (холодная вода)		2 кг	0,04 kWh	35 л	0:41 h
Тонкое бельё/Шёлк 30 °C		2 кг	0,14 kWh	35 л	0:41 h
Шерсть  -- (холодная вода)		2 кг	0,06 kWh	40 л	0:40 h
Шерсть  30 °C		2 кг	0,16 kWh	40 л	0:40 h

\* Настройка программы для проверки и маркировка об уровне потребления энергии согласно директиве 92/75/ЕЭС.

\*\* Настройка программы для проверки в соответствии с действующим стандартом EN60456.

Указания по проведению сравнительной проверки: для тестирования проверочных программ следует стирать указанный объём загрузки с максимальной скоростью отжима.

В качестве **короткой программы** для стирки цветного белья следует выбирать программу **Смешанное бельё 40 °C** с максимальной скоростью отжима.

\*\*\* Параметры расхода отклоняются от указанных значений в зависимости от напора воды, её жесткости и исходной температуры, а также от температуры в помещении, вида и количества белья и степени его загрязнения, от свойств используемого моющего средства, от перепадов напряжения в сети и выбранных дополнительных функций.

## Важные указания

### Перед первой стиркой

Не загружайте бельё! Откройте водопроводный кран, залейте прим. 1 литр воды и добавьте ½ мерного стакана моющего средства в ячейку **II**. Установите программатор на **Синтетика 60 °C** и нажмите (**Старт/Дозагрузка**). По окончании программы установите программатор на **Выкл.**

### Берегите бельё и машину

- Проверяйте карманы.
- Удалите металлические предметы (канцелярские скрепки и т. п.).
- Деликатные ткани стирайте в сетке/мешке (чулки, тюль, бюстгалтеры на косточках).
- Застегните молнии, чехлы на кнопках.
- Вытряхните песок из карманов и отворотов.
- Снимите с занавесок кольца для крепления или поместите занавески в сетку/мешок.

### Загрузка белья

Загружайте крупное и мелкое бельё вперемешку! Следите за тем, чтобы бельё не оказалось между дверцей загрузочного люка и резиновым уплотнителем.

### Бельё различной степени загрязнения

Новое бельё стирайте отдельно.	
Лёгкая степень загрязнения	Предварительная стирка не нужна. При необходимости выберите дополнительную функцию <b>speedPerfect (быстрая)</b>
	По возможности удаляйте пятна перед стиркой в машине.
Сильная степень загрязнения	Загрузите меньше белья. Выберите программу с предварительной стиркой.

### Замачивание

Загружайте бельё одного цвета.

Добавьте в ячейку **II** средство для замачивания/моющее средство согласно указаниям изготовителя. Установите программатор на **Хлопок 30 °C** и нажмите (**Старт/Дозагрузка**). Примерно через 10 минут нажмите (**Старт/Дозагрузка**), чтобы остановить программу. По истечении необходимого времени замачивания снова нажмите клавишу **Старт/Дозагрузка**, чтобы продолжить выполнение программы, или выберите другую программу.

### Подкрахмаливание

Кондиционер добавлять нельзя.

Подкрахмаливание с использованием жидкого крахмала возможно во всех программах стирки. Крахмал добавляется согласно указаниям изготовителя в ячейку для кондиционера (при необходимости сначала очистить).

### Окрашивание/отбеливание

Машина не рассчитана на окрашивание в промышленных количествах. Соли разъедают поверхности из нержавеющей стали! Применяйте краситель, соблюдая указания изготовителя! В стиральной машине **нельзя** отбеливать бельё!

### Индикация загрузки

Датчик загрузки распознает степень загрузки стиральной машины. При этом бельё не взвешивается!

### Рекомендации по дозированию

Рекомендуемые дозировки моющего средства указываются – в зависимости от выбранной программы и заданной загрузки – в процентах (%). Указанное в процентах значение относится к рекомендации изготовителя моющего средства.

### Система автоматического дозирования

Система автоматического дозирования с помощью дополнительных датчиков, ориентируясь на вид загружаемого белья и его количество, и независимо от индикации загрузки обеспечивает оптимальный расход воды и электроэнергии для любой программы.

### Пропитка

Кондиционер добавлять нельзя.

Тщательно очистите ювету для моющих средств от остатков кондиционера.

Подходящие для машинной стирки белья специальные моющие средства и средства для защитной пропитки можно приобрести, например, в спортивных магазинах. Дозировка согласно указаниям изготовителя:

1. Добавьте специальное моющее средство для верхней одежды в ячейку **II** и
2. средство для защитной пропитки (макс. 170 мл) в ячейку .

Установите программатор на **Пропитка**. Выберите Температура. Нажмите (**Старт/Дозагрузка**). Окончательную обработку белья выполняйте согласно указаниям изготовителя.

## Вставка для жидкого моющего средства в зависимости от модели

Для дозировки жидкого моющего средства установите вставку должным образом:

- Полностью извлеките кювету для моющих средств → см. с. 10.
- Передвиньте вставку вперед.

Не используйте вставку (задвиньте её наверх):

- при использовании гелеобразных моющих средств и стирального порошка,
- при выборе программ с **Предварительной стиркой** и опцией **Время окончания**.



## Уход



- **Опасность поражения электрическим током!**  
Выньте вилку из розетки!
- **Опасность взрыва!** Не используйте растворители!

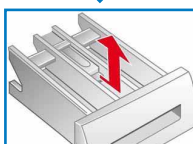
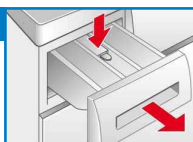
### Корпус машины, панель управления

- Протрите мягкой и влажной тканью.
- Не используйте абразивные салфетки, губки и чистящие средства (средство для чистки стальных поверхностей).
- Тщательно удалите остатки моющего и чистящего средства.
- Чистка струей воды запрещается.

### Очистка кюветы для моющих средств ...

... при наличии в ней остатков моющего средства или кондиционера.

1. Выдвиньте, прижмите вставку вниз, полностью извлеките кювету.
2. Извлеките вставку: выдавите её пальцами движением снизу вверх.
3. Промойте ванночку кюветы и вставку водой, очистите их щеткой и просушите.
4. Установите вставку на место и зафиксируйте её (насадите цилиндр на направляющий штифт).
5. Задвиньте кювету для моющих средств.



Оставьте выдвинутой кювету для моющих средств, чтобы просушить её.

### Барaban

При появлении пятен ржавчины используйте чистящее средство без хлора; не используйте для очистки металлическую губку.

### Удаление накипи

*В машине не должно быть белья!*

При правильной дозировке моющего средства не требуется. В противном случае следуйте указаниям изготовителя средства для удаления накипи.

## Указания на дисплее в зависимости от модели

Люк открыт?	Правильно закройте дверцу загрузочного люка; возможно, защемилось бельё.
Кран закрыт?	Полностью откройте водопроводный кран, шланг для подачи воды согнут или пережат; очистите сетчатый фильтр → см. с. 11, давление воды слишком низкое.
Засорен насос?	Засорен откачивающий насос; почистите откачивающий насос → см. с. 11. Засорился шланг для слива воды/канализационная труба; очистите шланг для слива воды через сифон → см. с. 11.
Пауза, дозагрузка не производится; Уровень воды очень высокий или Температура очень высокая	Невозможно доложить бельё. Нажмите ◊ (Старт/Дозагрузка), чтобы продолжить выполнение программы.
F: 23	Вода в поддоне, нарушена герметичность машины. Обратитесь в сервисную службу!
F: 34	Дверца загрузочного люка не запирается. Откройте дверцу загрузочного люка и закройте её со слышимым щелчком; выключите и снова включите машину; выберите программу и индивидуальные настройки; запустите программу.
Другая индикация	Выключите машину, подождите ок. 5 с и снова включите. Если данная индикация появляется снова, вызовите специалиста сервисной службы → см. с. 13.

## Указания по закупориванию



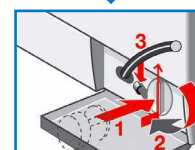
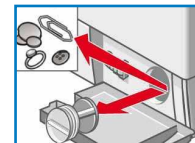
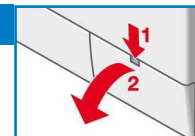
- **Опасность ошпаривания!**  
Дождитесь остывания раствора моющего средства!  
Закройте водопроводный кран!



### Откачивающий насос

Установите программатор на **Выкл.**, выньте вилку из розетки.

1. Откройте и снимите крышку отсека для сервисного обслуживания.
2. Выньте сливной шланг из держателя. Снимите колпачок, дайте стечь мыльной воде. Наденьте колпачок.
3. Осторожно отверните крышку насоса (остаточная вода!).
4. Очистите внутреннее пространство, резьбу крышки насоса и сам корпус насоса (крыльчатка насоса должна свободно вращаться).
5. Установите крышку насоса на место и заверните её. Ручка должна быть установлена вертикально. Поместите сливной шланг в держатель.
6. Установите крышку отсека для сервисного обслуживания на место.



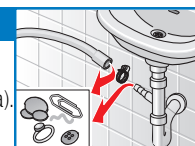
Чтобы избежать перерасхода моющего средства при следующей стирке: залейте 1 литр воды в ячейку II и запустите программу **Слив**.



### Шланг для слива воды через сифон

Установите программатор на **Выкл.**, выньте вилку из розетки.

1. Ослабьте хомут для шланга, осторожно выньте сливной шланг (там может остаться вода).
2. Очистите сливной шланг и место его подсоединения к сифону.
3. Снова установите сливной шланг и закрепите место подсоединения шланга к сифону хомутом.



### Сетчатый фильтр в подводе воды



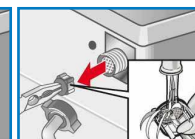
#### Опасность поражения электрическим током

Не погружайте защитное устройство Aqua-Stor в воду (в это устройство встроены электрический вентиль).

Уменьшите давление воды в подводящем шланге:

1. Закройте водопроводный кран!
2. Выберите любую программу (кроме **Отжим**/ **Слив**).
3. Нажмите ◊ (**Старт/Дозагрузка**). Прогоните программу в течение прим. 40 секунд.
4. Установите программатор на **Выкл.**. Выньте вилку из розетки. Промойте сетчатый фильтр:

1. В зависимости от модели: отсоедините шланг от водопроводного крана. Очистите фильтр небольшой щеткой.  
**и/или** для стандартных моделей и моделей с системой Aqua-Secure: отсоедините шланг от задней стенки машины, извлеките фильтр щипцами и очистите.
2. Подсоедините шланг и проверьте герметичность соединения.





## Что делать, если ...

● Выливается вода.	<ul style="list-style-type: none"> <li>– Правильно закрепите или замените сливной шланг.</li> <li>– Подтяните винтовое соединение шланга для подачи воды.</li> </ul>
● Не поступает вода. Моющее средство не смывается.	<ul style="list-style-type: none"> <li>– Не нажата <b>◇ (Старт/Дозагрузка)</b>?</li> <li>– Открыт ли водопроводный кран?</li> <li>– Возможно, засорился сетчатый фильтр? Почистите фильтр → см. с. 11.</li> <li>– Согнут или пережат шланг для подачи воды?</li> </ul>
● Дверца загрузочного люка не открывается.	<ul style="list-style-type: none"> <li>– Включена функция защиты. Прерывание программы? → см. с. 4.</li> <li>– Выбрана программа <b>Без отжима</b> <b>▽</b> (без окончательного отжима)? → см. с. 3, 4.</li> <li>– Открыть можно только с помощью аварийной разблокировки? → см. с. 13.</li> </ul>
● Программа не запускается.	<ul style="list-style-type: none"> <li>– Нажали <b>◇ (Старт/Дозагрузка)</b> или <b>Время окончания</b>?</li> <li>– Закрыта ли дверца загрузочного люка?</li> <li>– Включена блокировка для защиты детей? Деактивизируйте её → см. с. 5.</li> </ul>
● Раствор моющего средства не сливается.	<ul style="list-style-type: none"> <li>– Выбрана программа <b>Без отжима</b> <b>▽</b> (без окончательного отжима)? → см. с. 3, 4.</li> <li>– очистите откачивающий насос → см. с. 11.</li> <li>– Прочистите канализационную трубу и/или сливной шланг.</li> </ul>
● В барабане не видно воды.	<ul style="list-style-type: none"> <li>– Это не является неисправностью – уровень воды ниже, чем можно увидеть.</li> </ul>
● Результат отжима неудовлетворительный. Бельё мокрое/слишком влажное.	<ul style="list-style-type: none"> <li>– Это не является неисправностью - система контроля дисбаланса прервала отжим, неравномерное распределение белья. Равномерно распределите в барабане мелкое и крупное бельё.</li> <li>– Выбрана функция <b>Защита от сминания</b> <b>⊘</b>?</li> <li>→ см. с. 5.</li> <li>– Установлено слишком низкое число оборотов? → см. с. 5.</li> </ul>
● Многократное начало отжима.	<ul style="list-style-type: none"> <li>– Это не является неисправностью – система контроля дисбаланса равномерно распределяет бельё.</li> </ul>
● Остаточная вода в ячейке для средств по уходу.	<ul style="list-style-type: none"> <li>– Это не является неисправностью - эффективность действия средства по уходу не изменяется.</li> <li>– При необходимости очистите вставку → см. с. 10.</li> </ul>
● Неприятный запах в машине.	<ul style="list-style-type: none"> <li>– Запустите программу <b>Хлопок 90 °C</b> без белья. Используйте универсальное моющее средство.</li> </ul>
● Мигает индикатор состояния <b>☼</b> . Зафиксировано передозирование моющего средства.	<ul style="list-style-type: none"> <li>– Избыток моющего средства? Смешайте 1 столовую ложку кондиционера с ½ л воды и залейте этот раствор в ячейку <b>II</b> (<i>Не подходит для стирки верхней одежды и пуховиков!</i>).</li> <li>– Во время следующей стирки используйте меньше моющего средства.</li> </ul>
● Сильные шумы, вибрация и перемещение машины при отжиме.	<ul style="list-style-type: none"> <li>– Опоры машины зафиксированы? Зафиксируйте опоры машины → см. <i>Инструкцию по установке.</i></li> <li>– Сняты ли транспортировочные фиксаторы? Снимите транспортировочные фиксаторы → см. <i>Инструкцию по установке.</i></li> </ul>
● Дисплей/индикаторы не функционируют во время работы.	<ul style="list-style-type: none"> <li>– Сбой в подаче электропитания?</li> <li>– Сработал предохранитель? Включите/замените предохранитель.</li> <li>– В случае повторного возникновения неисправности вызовите специалиста сервисной службы.</li> </ul>
● Программа выполняется дольше, чем обычно.	<ul style="list-style-type: none"> <li>– Это не является неисправностью – многократно распределяя бельё внутри барабана, система контроля компенсирует дисбаланс.</li> <li>– Это не является неисправностью - активна система контроля пенообразования - включается несколько циклов полоскания.</li> </ul>

## Что делать, если ...

● Остатки моющего средства на бельё.	<ul style="list-style-type: none"> <li>– Некоторые моющие средства, не содержащие фосфатов, выделяют нерастворимый в воде осадок.</li> <li>– Выберите режим <b>Полоскание</b> или после стирки вычистите бельё щёткой.</li> </ul>
● Во время дозагрузки быстро мигает <b>◇ (Старт/Дозагрузка)</b> и звучит предупреждающий сигнал	<ul style="list-style-type: none"> <li>– Уровень воды очень высокий. Невозможно доложить бельё. При необходимости немедленно закройте дверцу загрузочного люка.</li> <li>– Для продолжения программы нажмите клавишу <b>◇ (Старт/Дозагрузка)</b>.</li> </ul>
<p>Если вы не можете самостоятельно устранить неисправность (выключив и еще раз включив машину), или если машина требует ремонта:</p> <ul style="list-style-type: none"> <li>– Установите программатор на <b>Выкл.</b> и выньте вилку из розетки.</li> <li>– Закройте водопроводный кран и вызовите специалиста сервисной службы → см. <i>инструкцию по установке.</i></li> </ul>	

## Аварийная разблокировка, например, при отключении электроэнергии



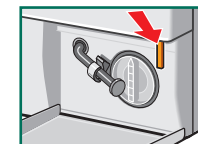
При возобновлении подачи электроэнергии выполнение программы будет продолжено. При необходимости извлечения белья дверцу загрузочного люка следует открыть нижеописанным способом:



### Опасность ошпаривания!

*Раствор моющего средства и бельё могут быть горячими. Сначала дайте им остыть. Если барабан еще вращается, не пытайтесь просунуть руку внутрь него.*

1. Установите программатор на **Выкл.** и выньте вилку из розетки.
2. Слейте раствор моющего средства → см. с. 11.
3. Потяните вниз приспособление для аварийной разблокировки с помощью подходящего инструмента и отпустите. После этого дверца загрузочного люка откроется.



## Сервисная служба

- Перед вызовом сервисной службы убедитесь, что индикатор показывает неисправность, которую нельзя устранить самостоятельно → см. с. 12, 13; Что делать, если ...
- Даже в период действия гарантии консультации специалиста являются платными.
- Адрес ближайшей сервисной службы вы можете узнать из прилагаемого перечня или на нашем сайте → см. с. 1.
- При вызове специалиста сервисной службы всегда указывайте номер изделия (E-Nr.) и заводской номер (номер FD) вашей машины.

E-Nr. \_\_\_\_\_ FD \_\_\_\_\_

Номер изделия      Заводской номер

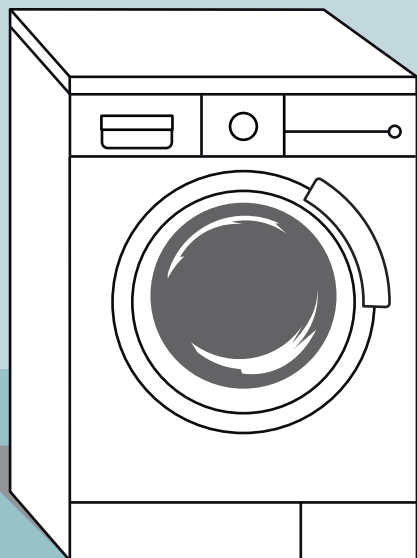
*Эти данные указаны: с внутренней стороны дверцы загрузочного люка\* / на открытой крышке отсека для сервисного обслуживания\* и на задней стороне стиральной машины.*

*\*в зависимости от модели*

- Назвав правильно номер изделия и заводской номер, Вы избежите ненужных приездов специалиста и связанных с этим дополнительных затрат.



Соблюдайте  
указания по  
технике  
безопасности  
на с. 8!



**Стиральная  
машина**

**Инструкция по эксплуатации**

**ru**



Пользоваться стиральной машиной разрешается  
только после прочтения этой инструкции и  
специальной инструкции по установке!

**SIEMENS**