

Руководство по эксплуатации

КОМБИНИРОВАННЫЙ ХОЛОДИЛЬНИК / МОРОЗИЛЬНИК

RS

RS

Русский, 1

BAN 35 V

Содержание

Установка, 2

Размещение и подключение
Перевеска дверок

Описание оборудования, 3-4

Панель управления
Общий вид

Включение и использование, 5-6

Включение оборудования
Использование всех возможностей холодильного
отделения
Использование всех возможностей морозильного
отделения

Обслуживание и уход, 7-8

Отключение оборудования
Чистка оборудования
Как избежать плесени и неприятных запахов
Функция Holiday
Размораживание оборудования
Замена лампы освещения

Предупреждения и рекомендации, 9

Основные правила безопасности
Утилизация
Экономия энергии и охрана окружающей среды

Устранение неисправностей, 10

Помощь, 11



! Перед установкой и подключением вашего нового оборудования внимательно прочитайте данное руководство: в нем содержатся важные сведения по установке, безопасной эксплуатации и обслуживанию оборудования.

! Сохраните руководство как источник справочной информации по оборудованию и для передачи возможным новым владельцам.

Размещение и подключение

Размещение

1. Разместите оборудование в сухом, хорошо вентилируемом помещении.
2. Не перегораживайте задние вентиляционные решетки оборудования. Компрессор и испаритель выделяют тепло: для их правильной работы и экономного энергопотребления требуется хорошая вентиляция.
3. Оставьте расстояние: не менее 10 см между верхней частью оборудования и навесной мебелью, а также не менее 5 см между боковыми сторонами холодильника и мебелью / стенами.
4. Убедитесь, что холодильник находится на достаточном расстоянии от любых источников тепла (прямой солнечный свет, электропечи/обогреватели и т.п.).
5. Для сохранения надлежащего расстояния между оборудованием и стеной позади него установите прокладки из набора по установке, следуя прилагаемым инструкциям.

Выравнивание

1. Установите холодильник на ровном и недеформируемом полу.
2. Если пол не совсем горизонтальный, выровняйте холодильник, вкручивая или выкручивая его передние ножки.

Подключение к электросети

После транспортировки осторожно поставьте оборудование вертикально и подождите не менее 3-х часов, прежде чем подключить его к электросети. Перед подключением вилки оборудования в розетку проверьте, что:

- настенная розетка заземлена и соответствует стандартам;
- розетка может выдержать максимальную мощность, потребляемую оборудованием (напр., 150 Вт), указанную в табличке его технических данных, расположенной внизу с левой стороны холодильного отделения;
- напряжение сети соответствует значениям, указанным в табличке технических данных оборудования (напр., 220–240 В)
- розетка подходит к вилке оборудования. В противном случае обратитесь к технику авторизованного сервисного центра для ее замены (см. *Помощь*). Не используйте удлинители или многогнездовые розетки.

! После установки оборудования должен быть обеспечен свободный доступ к питающему кабелю и розетке.

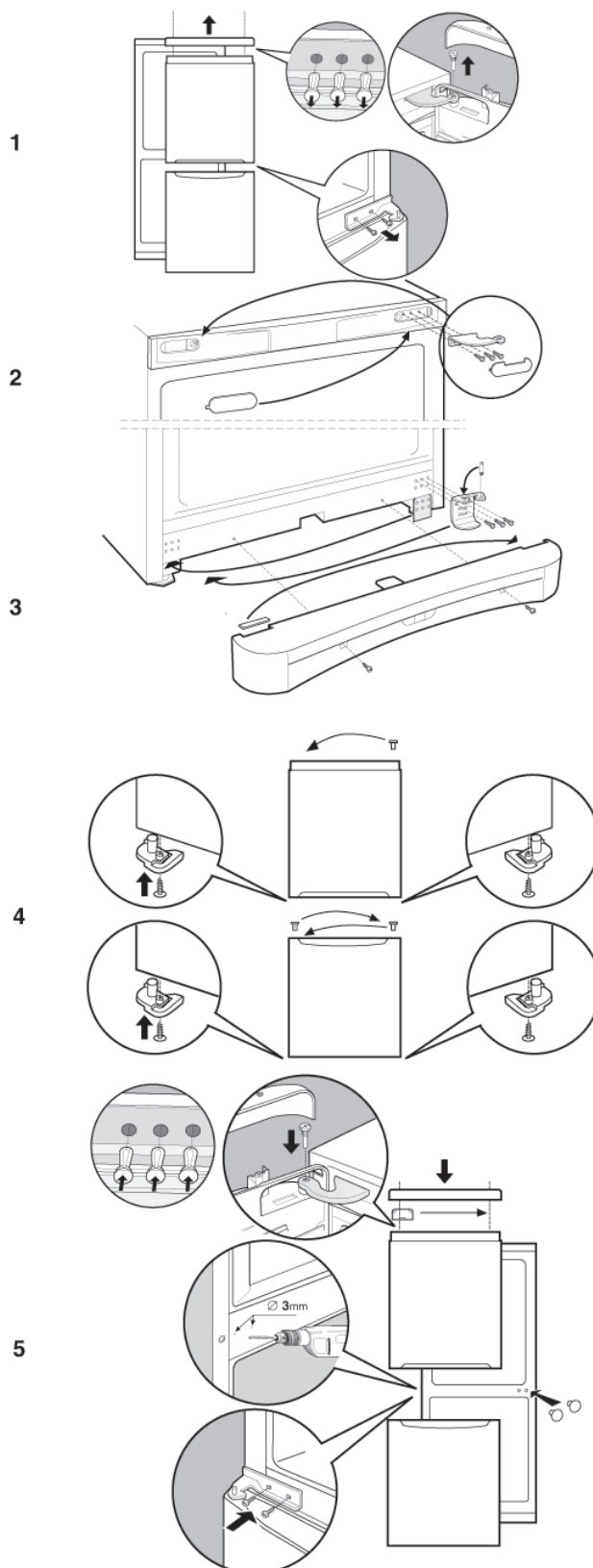
! Кабель не должен быть перекручен или пережат.

! Кабель следует регулярно проверять, его замена должна производиться только специалистами сервисного центра (см. *Помощь*).

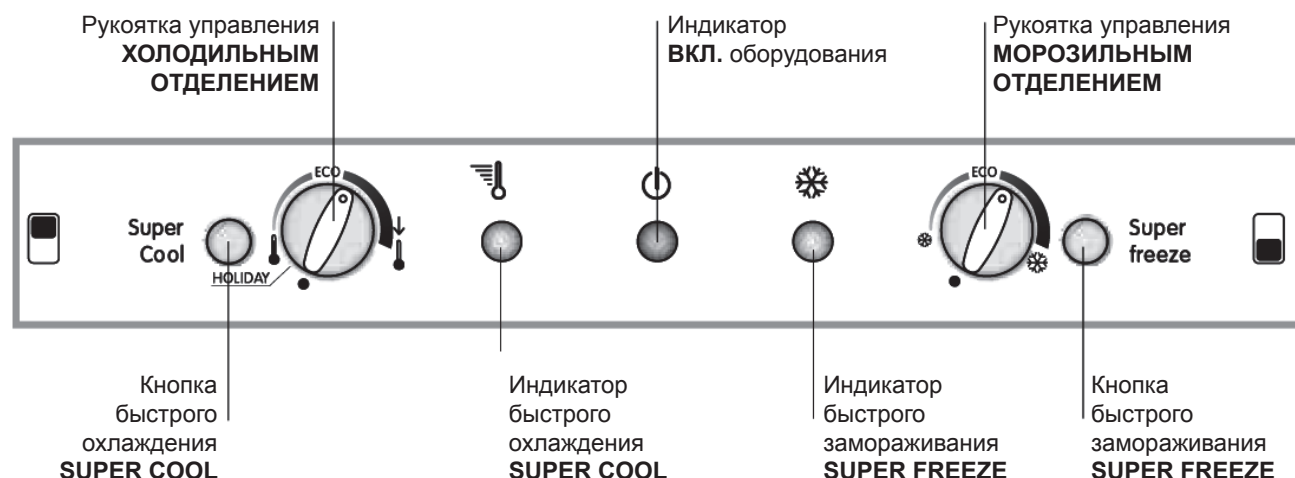
! Производитель не несет ответственности в случае несоблюдения указанных мер безопасности.

Перевеска дверок

Если необходимо изменить направление, в котором открываются дверцы, пожалуйста, обратитесь в Авторизованный сервисный центр.



Панель управления



- Кнопка быстрого охлаждения **SUPER COOL**
Нажмите кнопку, чтобы уменьшить температуру холодильного отделения до ее минимальной установки (загорится соответствующий индикатор) (см. *Включение и использование*).
- Рукоятка управления **ХОЛОДИЛЬНЫМ ОТДЕЛЕНИЕМ** позволяет регулировать температуру в отделении:
 - ☰ — установка минимального охлаждения;
 - ↓ — установка максимального охлаждения;
 - ECO** — оптимальная температура при низком уровне энергопотребления;
 - HOLIDAY** — включение функции Holiday (см. *Обслуживание и уход*).
 - — выключение холодильного отделения.
- Желтый индикатор быстрого охлаждения **SUPER COOL** згорит, когда нажата кнопка SUPER COOL.
- Зеленый индикатор **ВКЛ.** горит, когда оборудование подключено к электросети.

- Желтый индикатор быстрой заморозки **SUPER FREEZE** горит, когда нажата кнопка быстрой заморозки SUPER FREEZE.
- Рукоятка управления **МОРОЗИЛЬНЫМ ОТДЕЛЕНИЕМ** позволяет регулировать температуру в отделении:
 - ☰ — установка минимального охлаждения;
 - ☼ — установка максимального охлаждения;
 - ECO** — оптимальная температура при низком уровне энергопотребления;
 - — отключение холодильного и морозильного отделений.
- Нажмите кнопку **SUPER FREEZE**, чтобы заморозить свежие продукты. После нажатия кнопки загорится индикатор функции. (см. *Включение и использование*).

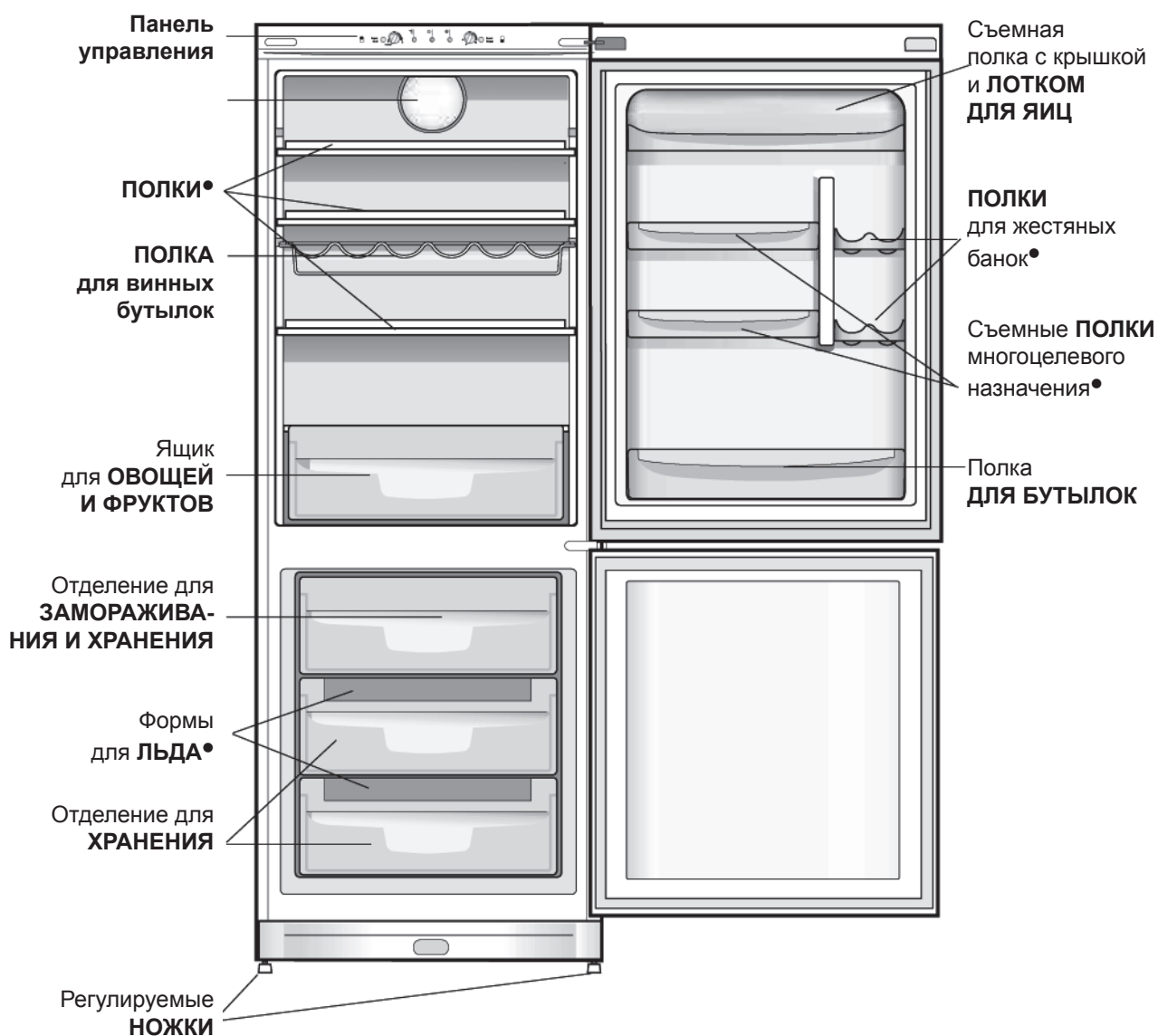
! Индикаторы служат также для сигнализации об аномальном возрастании температуры в морозильном отделении (см. *Устранение неисправностей*).

Описание оборудования

RS

Общий вид

Инструкции данного руководства подходят для различных моделей холодильников. На рисунках может быть непосредственно не представлена купленная модель оборудования. Более подробная информация приведена на следующих страницах.



- * Количество и/или расположение может варьироваться.

Включение оборудования

! Перед включением оборудования выполните инструкции по его установке (см. Установка).

! Перед подключением и помещением продуктов вымойте холодильник изнутри теплой водой с пищевой содой.

Оборудование оснащено защитной системой управления электродвигателем, которая запускает компрессор примерно через 8 минут после включения оборудования. Таким же образом компрессор запускается после отключения электропитания — намеренного или случайного (выключение / сбой электропитания).

1. Поверните рукоятку управления МОРОЗИЛЬНЫМ ОТДЕЛЕНИЕМ в позицию «●».

2. Подключите оборудование к электросети и убедитесь, что загорелся зеленый индикатор ВКЛ. оборудования.

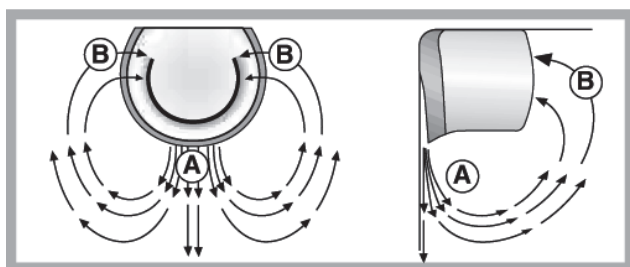
3. Приведите рукоятку управления МОРОЗИЛЬНЫМ ОТДЕЛЕНИЕМ на среднее значение и нажмите кнопку быстрого замораживания SUPER FREEZE: загорится желтый индикатор функции SUPER FREEZE. При достижении в морозильном отделении оптимальной температуры индикатор погаснет, и тогда вы сможете поместить продукты в отделение.

4. Переведите рукоятку управления ХОЛОДИЛЬНЫМ ОТДЕЛЕНИЕМ на среднее значение. Через несколько часов вы сможете поместить продукты в отделение.

Система охлаждения воздуха в холодильном отделении

AIRCOOLER

Механизм системы находится в верхней части холодильного отделения (см. рис.).



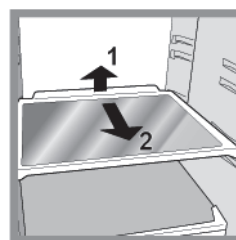
Система охлаждения воздуха поддерживает в отделении постоянную температуру, чтобы дольше сохранять продукты свежими, а также быстро восстанавливает должный уровень температуры (даже при частом открывании дверцы): выдуваемый воздух (А) охлаждается при соприкосновении с холодной панелью, в то время как нагретый воздух (В) всасывается (см. рис.).

Задняя панель может покрываться инеем или каплями воды в зависимости от того, работает компрессор или временно остановлен.

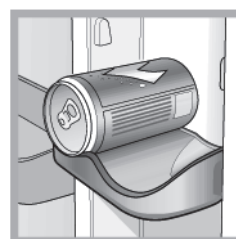
Использование всех возможностей холодильного отделения

RS

- Отрегулируйте температуру рукояткой управления отделением.
- Нажмите кнопку SUPER COOL (быстрое охлаждение), чтобы быстро понизить температуру в отделении. Например, когда Вы поместили большое количество продуктов в холодильное отделение и температура в нем слегка поднялась, эта функция быстро охладит продукты, временно понижая температуру, пока она не достигнет идеального уровня.
- Не помещайте в отделение горячую пищу, продукты должны быть холодными или комнатной температуры (см. *Предупреждения и рекомендации*).
- Помните, что приготовленные продукты не хранятся дольше, чем сырые.
- Не храните жидкости в открытых емкостях: это повысит уровень влажности в холодильном отделении и вызовет образования конденсата.



ПОЛКИ: решетчатые или сплошные. Полки съемные, их высоту можно регулировать благодаря специальным направляющим (см. рис.), что позволяет свободно размещать на полках большие емкости и крупные продукты. Можно регулировать высоту полки, полностью не вынимая ее.



ПОЛКА ДЛЯ ЖЕСТЯНЫХ БАНОК

Специальная полка на внутренней стороне дверцы может использоваться для хранения не только баночных напитков, но также йогурта, масла и других упаковок продуктов согласно вашим требованиям.

Использование всех возможностей морозильного отделения

- Отрегулируйте температуру рукояткой управления МОРОЗИЛЬНЫМ ОТДЕЛЕНИЕМ (см. *Описание*).
- Не замораживайте снова уже размороженные или размораживаемые продукты; такие продукты следует употребить в течение 24 часов или вновь заморозить после приготовления.
- При замораживании свежих продуктов учтите, что они не должны прикасаться к ранее замороженным. Поместите замораживаемые продукты в верхнее отделение морозильника, где температура достигает -18°C и обеспечивается быстрое замораживание.
- Не помещайте стеклянные бутылки с жидкостями или бутылки с пробками, или герметично закупоренные в морозильное отделение, поскольку они могут лопнуть.
- Максимальное количество продуктов, которое ежедневно может быть заморожено, указано в табличке технических данных оборудования, расположенной внизу на левой стороне холодильного отделения (например: 4 кг / 24 ч).
- Для замораживания (оборудование включено):
 - небольшого количества продуктов (менее половины максимального объема, указанного в табличке технических данных оборудования, нажмите кнопку быстрого замораживания SUPER FREEZE (загорится соответствующий желтый индикатор), поместите в отделение продукты и закройте дверцу. Функция автоматически отключится через 24 часа или, как только внутри отделения будет достигнута оптимальная температура (индикатор погаснет);
 - для большого количества продуктов (превышающего половину максимального объема, указанного в табличке технических данных оборудования) держите нажатой несколько секунд кнопку SUPER FREEZE, пока соответствующий индикатор не начнет мигать. Примерно через 24 часа будет достигнута оптимальная для замораживания температура. По истечении этого времени индикатор будет гореть, не мигая: поместите продукты в морозильник и закройте дверцу. Через 24 часа продукты будут заморожены надлежащим образом и функция отключится автоматически (индикатор выключится).

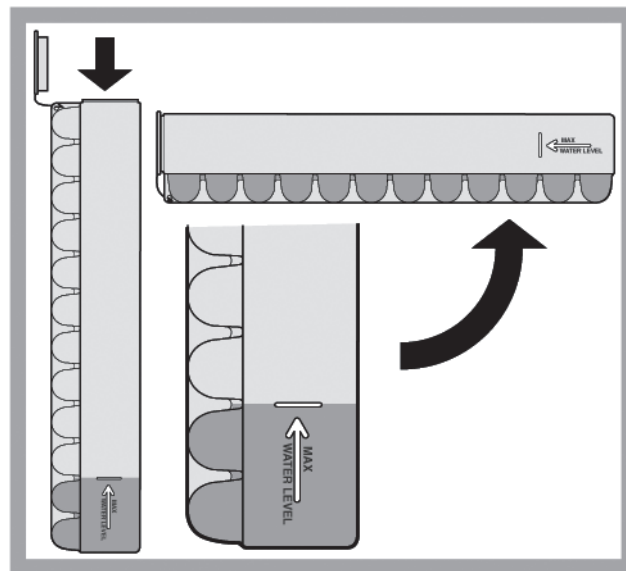
! Не открывайте дверцу в процессе замораживания.

! Не открывайте дверцу морозильного отделения в случае отключения/сбоя электропитания. Это поможет поддержать температуру в отделении, обеспечивая сохранность продуктов не менее 9-14 часов.

Формы для льда

То, что формы расположены в верхней части ящиков морозильника, обеспечивает большую чистоту: лед не соприкасается с продуктами, помещенными в морозильное отделение; кроме того, исключено капание залитой воды (имеется крышка для закрывания заливного отверстия).

1. Извлеките форму, подтолкнув ее вверх. Убедитесь, что форма совершенно пуста, и заполните ее водой через имеющееся отверстие.
2. Будьте внимательны, чтобы не превысить указанный максимальный уровень (MAX WATER LEVEL). Излишек воды будет препятствовать извлечению кубиков льда (в этом случае подождите, пока лед растает, и опорожните форму).
3. Поверните форму на 90° : благодаря сообщающимся ячейкам вода заполнит форму (см. *рис.*).
4. Закройте заливное отверстие прилагаемой крышкой и поставьте форму на место: поместите ее верхней частью в соответствующее гнездо и опустите.
5. Когда лед будет готов (минимальное время примерно 8 часов), намочите форму снаружи и постучите ею о твердую поверхность, чтобы высвободить кубики льда, затем высыпьте кубики через отверстие.



Выключение оборудования

Перед операциями по чистке и обслуживанию оборудования его необходимо отключить от электросети.

1. Переведите рукоятку управления МОРОЗИЛЬНЫМ ОТДЕЛЕНИЕМ в позицию «●».
2. Выньте вилку оборудования из розетки.

! При невыполнении этой процедуры может прозвучать аварийный сигнал — он не указывает на неисправность. Чтобы вернуться в обычный рабочий режим, установите рукоятку управления МОРОЗИЛЬНЫМ ОТДЕЛЕНИЕМ в позицию «●» и снова включите оборудование. Чтобы отключить оборудование, следуйте указаниям пп. 1 и 2.

Чистка оборудования

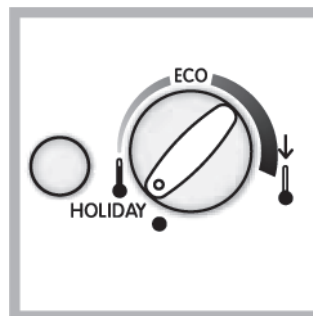
- Внешние и внутренние части оборудования, а также резиновые уплотнители очищайте губкой, смоченной в растворе теплой воды с пищевой содой или с нейтральным мылом. Не используйте растворители, абразивные, отбеливающие и аммиакосодержащие средства.
- Съемные аксессуары можно промыть в теплой воде с мылом или, используя средство для мытья посуды, затем ополоснуть и тщательно высушить.
- На задней стороне оборудования может скапливаться пыль — осторожно удалите ее пылесосом, установив его на среднюю мощность. Перед этой процедурой оборудование необходимо выключить и отсоединить от электросети.

Как избежать плесени и неприятных запахов

- Это оборудование произведено из гигиеничных, экологически чистых материалов. Чтобы исключить распространение запахов и предотвратить образование пятен в холодильнике, продукты всегда должны быть хорошо герметизированы — завернуты или храниться в закрытых емкостях.
- Если Вы отключаете холодильник на продолжительное время, промойте его изнутри и оставьте дверцы открытыми.

Функция Holiday

Больше не требуется отключать холодильник, если Вы не собираетесь им долго пользоваться (отпускной период): функция Holiday при низком энергопотреблении может поддерживать в отделении температуру примерно -15°C (что позволяет, например, хранить косметику): холодильное отделение работает при минимальной температуре, необходимой для хранения продуктов.



Чтобы включить функцию, поверните рукоятку управления ХОЛОДИЛЬНЫМ ОТДЕЛЕНИЕМ в соответствующее положение.

Включение функции обозначит короткий двойной звуковой сигнал, на отключение — укажет один звуковой сигнал.

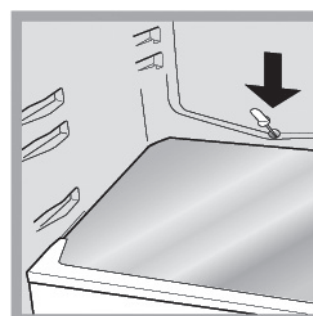
Размораживание оборудования

! Следуйте нижеприведенным инструкциям.

Не используйте для ускорения размораживания острые / заостренные инструменты, которые могут повредить охлаждающий контур.

Размораживание холодильного отделения

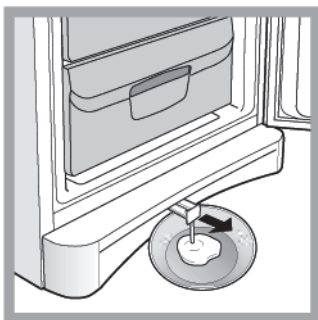
Холодильник имеет функцию автоматического размораживания: вода проходит к задней части оборудования через специальное дренажное отверстие (см. рис.), где от тепла, произведенного компрессором, испаряется. Чтобы вода могла вытекать свободно, необходимо регулярно прочищать дренажное отверстие прилагаемым скребком.



Размораживание морозильного отделения

Если слой инея превышает 5 мм, его необходимо разморозить вручную:

1. За день перед размораживанием для добавочного охлаждения продуктов нажмите кнопку быстрого замораживания SUPER FREEZE (загорится желтый индикатор SUPER FREEZE).
2. Функция автоматически отключится через 24 часа, или Вы можете отключить ее в любой момент повторным нажатием кнопки SUPER FREEZE; переведите рукоятку управления МОРОЗИЛЬНЫМ ОТДЕЛЕНИЕМ в позицию «●» – при этом оборудование будет отключено целиком (в том числе и холодильное отделение).
3. Заверните замороженные продукты в газеты и поместите их в другой морозильник или холодное место.
4. Оставьте дверцу открытой, пока иней полностью не растает. Для ускорения процесса размораживания поместите в морозильное отделение емкость с теплой водой.



5. Некоторые модели холодильников оснащены ДРЕНАЖНОЙ СИСТЕМОЙ для отвода воды (см. рис.).

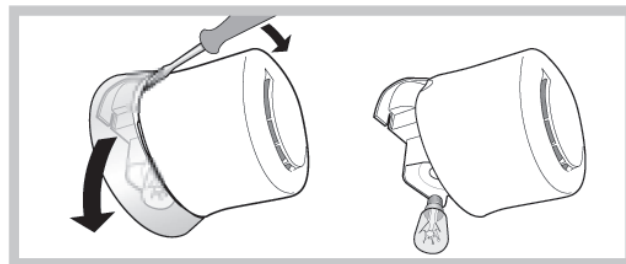
6. Промойте и тщательно высушите морозильное отделение, прежде чем снова включить оборудование.
7. Перед помещением продуктов в морозильное отделение подождите примерно 2 часа, т. е. пока не будут восстановлены идеальные условия для хранения.

Замена лампы

Перед заменой лампы в холодильном отделении отключите оборудование от электросети. Следуйте нижеприводимым инструкциям.

Чтобы получить доступ к лампе, снимите ее плафон, как показано на рис.

Замените лампу аналогичной, мощность лампы указана на ее покрытии (15 Вт).



! Оборудование спроектировано и изготовлено в соответствии с международными нормами безопасности. Внимательно прочитайте настоящие предупреждения, приводимые в целях вашей безопасности.

Это оборудование соответствует следующим директивам ЕЭС:



- 73/23 / ЕЭС от 19.02.73 («Низкое напряжение») и последующие модификации;

- 89/336 / ЕЭС от 03.05.89 («Электромагнитная совместимость») и последующие модификации;



- 2002/96/CE.

Основные правила безопасности

- Это оборудование разработано для бытового использования в домашних условиях и не предназначено для применения на предприятиях промышленности и торговли.
- Холодильник должен использоваться только взрослыми лицами для хранения и замораживания продуктов в соответствии с инструкциям данного руководства.
- Холодильник не должен устанавливаться вне помещений (даже под навесом), так как очень опасно подвергать оборудование воздействию дождя и др. атмосферных факторов.
- Не дотрагивайтесь до оборудования, когда Вы босиком или, если ваши руки или ноги мокрые / влажные.
- Не касайтесь внутренних охлаждающих элементов: это может вызвать повреждение кожи и обморожение.
- Отключая холодильник из сети, беритесь за вилку, а не за кабель.
- Всегда отключайте холодильник из сети перед его мойкой или обслуживанием. Установки рукоятки управления МОРОЗИЛЬНЫМ ОТДЕЛЕНИЕМ в позицию «●» недостаточно для полного обесточивания электроконтактов.
- В случае неправильной работы оборудования ни при каких обстоятельствах не пытайтесь отремонтировать его самостоятельно. Ремонт, выполненный неквалифицированными лицами, может повредить оборудование или вызвать его дальнейшую неисправность.
- Не используйте для чистки внутренней части отделения для замораживания и хранения никакие заостренные или электроинструменты, кроме рекомендованных производителем.
- Во избежание ожога холодом не берите сразу в рот кубики льда из морозильника.
- Не позволяйте детям играть с оборудованием: садаться на ящики морозильника или виснуть на дверцах
- Держите упаковочный материал оборудования в недоступном для детей месте — он является для них источником потенциальной опасности.

Утилизация

- Соблюдайте действующие требования по утилизации упаковочных материалов.
- Согласно Европейской директиве 2002/96/ЕС по утилизации электрического и электронного оборудования (WEEE) старые электробытовые приборы не должны помещаться в общий городской неотсортированный поток отходов: они должны собираться отдельно, чтобы оптимизировать восстановление и переработку их материалов и уменьшить негативное воздействие на здоровье человека и экологию. Указанный на изделии символ перечеркнутого ведра на колесах напоминает, что при утилизации это оборудование следует поместить отдельно. Для получения информации по правильной утилизации старого оборудования потребители должны обратиться в местные органы управления или в фирму-поставщик.

Экономия энергии и охрана окружающей среды

- Установите холодильник в чистом, вентилируемом помещении. Удостоверьтесь, что оборудование защищено от прямых солнечных лучей и не расположено рядом с источниками тепла.
- В целях энергосбережения старайтесь не держать дверцы долго открытыми или открывать их слишком часто.
- Не переполняйте холодильник: для надлежащего хранения продуктов холодный воздух должен циркулировать свободно. Если циркуляция воздуха затруднена, компрессор будет работать непрерывно.
- Не помещайте горячую пищу в холодильник. Это повысит его внутреннюю температуру, и компрессор будет работать интенсивнее, затрачивая больше электроэнергии.
- При образовании инея разморозьте холодильник (см. *Обслуживание и уход*). Толстый слой инея затруднит доступ холода к продуктам и в результате увеличится расход электроэнергии.
- Регулярно проверяйте уплотнители на дверцах и протирайте их: уплотнители должны плотно прилегать к дверцам — это позволит избежать утечки холодного воздуха (см. *Обслуживание и уход*).

Устранение неисправностей

RS

Если оборудование работает не должным образом, перед обращением в сервисный центр (см. *Помощь*) прочитайте данный раздел, возможно здесь Вы найдете простое решение проблемы.

Неисправность

Не горит зеленый индикатор питания

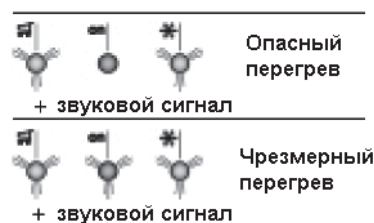
Не запускается компрессор

Слабое свечение индикаторов

а) звучит аварийный сигнал

б) звучит аварийный сигнал и мигают два желтых индикатора

в) звучит аварийный сигнал, мигают индикаторы — два желтых и зеленый



Мигает зеленый индикатор питания

Холодильное и морозильное отделения плохо охлаждают продукты

Продукты в холодильном отделении начинают замораживаться

Непрерывно работает компрессор

Не вращается охлаждающий вентилятор

Холодильник производит небольшой шум

Нагреваются некоторые внешние части холодильника

Вода на дне холодильника

Возможные причины / Решение

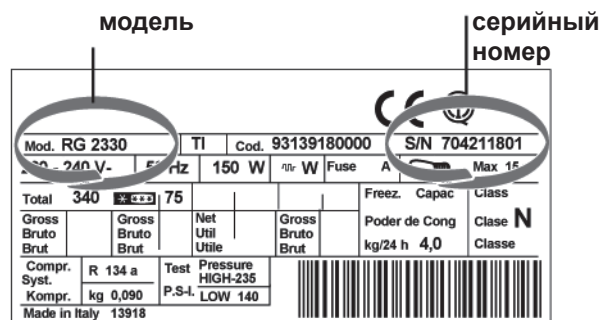
- Оборудование не подключено к электросети или вилка плохо вставлена в розетку, не обеспечивая контакта, или отключено электропитание в доме.
- Оборудование оснащено системой защиты компрессора (см. *Включение и использование*).
- Выньте и переверните вилку, прежде чем обратно вставить ее в розетку.
- а) Дверца холодильника остается открытой более 2-х минут (звуковой сигнал будет отключен после закрытия дверцы) или неправильно была выполнена процедура отключения оборудования (см. *Обслуживание и уход*).
- б) Слишком высокая температура в морозильном отделении. Проверьте качество продуктов, удалите испорченные.
- в) Температура в морозильном отделении достигла опасного уровня. Продукты не пригодны для употребления.
- б/в) Во избежание перезамерзания продуктов в обоих случаях морозильник будет поддерживать температуру около 0 °С. Чтобы выключить звуковой сигнал, откройте и закройте дверцу морозильника. Чтобы восстановить обычный рабочий режим, переведите рукоятку управления МОРОЗИЛЬНЫМ ОТДЕЛЕНИЕМ в позицию «●» (оборудование выключено) и включите оборудование снова.
- Оборудование не работает должным образом. Обратитесь в Авторизованный сервисный центр
- Дверцы плохо закрыты или повреждены их уплотнители.
- Дверцы открывались слишком часто.
- Рукоятки управления отделениями в неправильном положении (см. *Описание*).
- Холодильное / морозильное отделение переполнено.
- Рукоятка управления холодильным отделением в неправильном положении (см. *Описание*).
- Продукты соприкасаются с задней внутренней стенкой отделения.
- Была нажата кнопка быстрого замораживания SUPER FREEZE: желтый индикатор SUPER FREEZE горит или вспыхивает (см. *Описание*).
- Дверца плохо закрыта или постоянно открывалась.
- Высокая температура в помещении.
- Толщина инея превышает 2–3 мм (см. *Обслуживание и уход*).
- Система охлаждения воздуха автоматически включается только, когда необходимо восстановить идеальные рабочие условия внутри холодильного отделения.
- Оборудование не выровнено (см. *Установка*).
- Оборудование установлено между мебелью, которая вибрирует и издает шум.
- Хладагент внутри издает слабый шум, даже когда компрессор выключен. Это нормальное явление и не является дефектом.
- Такое возрастание температуры предотвращает образование конденсата на поверхности оборудования.
- Засорено дренажное отверстие (см. *Обслуживание и уход*).

Прежде, чем обратиться в Авторизованный сервисный центр:

- Убедитесь, что вы не можете устранить неисправность самостоятельно (см. *Устранение неисправностей*).
- Если после всех проверок оборудование все еще не работает или проблемы остаются, позвоните в Авторизованный сервисный центр по телефону, указанному в гарантийном документе.

Что сообщить в Авторизованный сервисный центр:

- дату покупки; номер гарантийного документа (сервисной книжки, сервисного сертификата и т.п.);
- тип неисправности;
- модель (Mod.) и серийный номер (S/N) оборудования, указанные в информационной табличке, расположенной внизу слева в холодильном отделении, или в гарантийном документе.



Не пользуйтесь услугами лиц, не уполномоченных Производителем и требуйте при ремонте использования оригинальных запасных частей.

Срок службы 10 лет



Производитель оставляет за собой право без предупреждения вносить изменения в конструкцию и комплектацию, не ухудшающие эффективность работы оборудования. Некоторые параметры, приведенные в этой инструкции, являются приблизительными. Производитель не несет ответственности за незначительные отклонения от указанных величин. Изготовитель не несет ответственности за возможные неточности в этой брошюре из-за печати или копирования ошибок.

Производитель:	Indesit Company S.p.A. Виале А. Мерлони 47, 60044, Фабриано (АН), Италия
Импортер:	ООО "Индезит РУС"
С вопросами (в России) обращаться по адресу:	до 01.01.2011: Россия, 129223, Москва, Проспект Мира, ВВЦ, пав. 46 с 01.01.2011: Россия, 127018, Москва, ул. Двинцев, дом 12, корп. 1