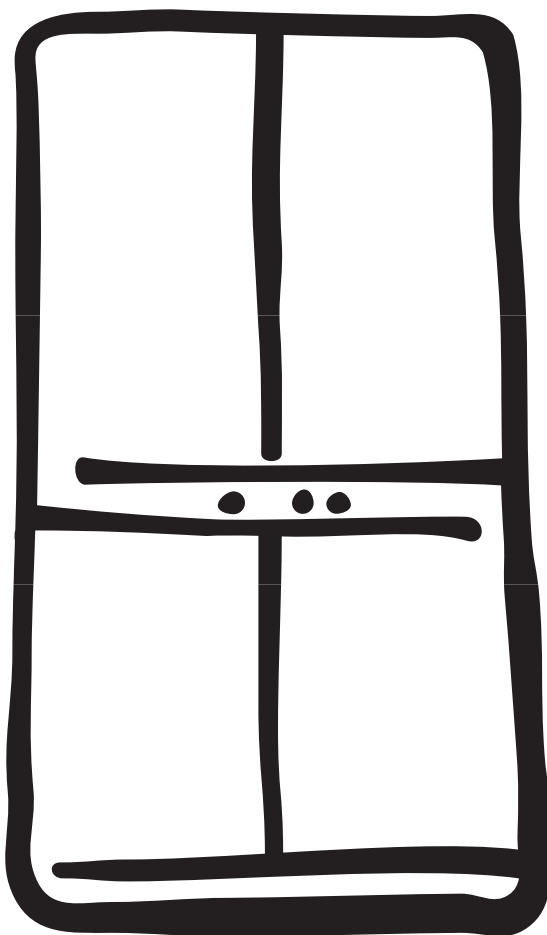


Инструкция по установке и эксплуатации прибора

buzdolabi - dondurucu

ХОЛОДИЛЬНИК-МОРОЗИЛЬНИК

KULLANMA KILAVUZU



ERZ 45800

Thinking of you

 **Electrolux**

RU

TR

РЕКОМЕНДАЦИИ И ВАЖНЫЕ СВЕДЕНИЯ

Чрезвычайно важно, чтобы данное руководство хранилось вместе с прибором для пользования им в будущем. Если прибор будет продан или передан другому лицу, необходимо передать вместе с ним также и руководство по эксплуатации, чтобы новый владелец мог ознакомиться с работой машины и с соответствующими рекомендациями.

Данные рекомендации были подготовлены для безопасности вас самих и других лиц. Перед установкой или использованием прибора рекомендуем вам ознакомиться с ними.

Общие сведения о безопасности

- Если данный прибор с магнитным уплотнителем используется вместо прибора с замком, то мы рекомендуем вывести замок из строя перед утилизацией прибора. Это позволит избежать случаев попадания в холодильник детей во время игры, что может поставить их жизнь в большую опасность.
- Перед началом уборки прибора необходимо отключить вилку от розетки (как и в случае замены лампы в приборах, которые оснащены ею).
- Данный прибор был разработан для использования взрослыми людьми. Обратите внимание на то, чтобы дети не приближались к прибору с намерением играть с ним.
- Изменение или попытка изменения характеристик данного прибора представляет собой опасность.
- В холодильной системе данного прибора содержатся углеводы, поэтому, обслуживание и заправка должны выполняться лишь только уполномоченным изготовителем персоналом.
- **Обратить особое внимание на перенос прибора, чтобы не повредить элементы холодильной установки и предотвратить вытекание хладагента.**
- **Прибор не должен устанавливаться рядом с отопительными батареями или газовыми плитами.**
- Избегать продолжительного попадания на прибор солнечных лучей.
- Задняя часть прибора должна иметь достаточную циркуляцию воздуха. Контур хладагента не должен повреждаться.
- Только для морозильников (кроме встроенных): наилучшее место установки - это погреб.
- Не ставьте в холодильник другие электроприборы (например, мороженицу).

Обслуживание и ремонт

- Любое изменение бытовой электрической системы, которое может стать необходимым для установки прибора, должно выполняться специалистом с допуском.
- Ни в коем случае не ремонтировать прибор самим. Ремонт, выполненный неквалифицированным персоналом, может стать причиной ущерба. Обратитесь в ближайший центр обслуживания и заказывайте только фирменные запасные части.

Эксплуатация

- Домашние холодильники и/или морозильники предназначены лишь только для хранения и/или замораживания продуктов питания.
- Прибор работает наилучшим образом при следующих температурах: от +18°C до +43°C (Класс T); от +18°C до +38°C (Класс ST); от +16°C до +32°C (Класс N); от +10°C до +32°C (Класс SN). Класс прибора указан на табличке, расположенной в камере, рядом с отсеком для овощей.
Внимание: помимо температур окружающей среды, обусловленных климатическим классом принадлежности данного прибора, необходимо соблюдать следующие указания: когда температура окружающей среды опускается ниже минимального уровня, то в морозильном отсеке не гарантируется температура хранения продуктов поэтому, рекомендуется как можно быстрее употребить в пищу содержащиеся в нём продукты.
- Во всех холодильных приборах имеются поверхности, покрывающиеся инеем. В зависимости от модели этот иней может удаляться автоматически (автоматическое размораживание) или же вручную. Ни в коем случае не пытайтесь удалить иней заострённым предметом: это может безвозвратно повредить испаритель.

Для данных целей используйте специальную лопатку, поставляемую вместе с прибором.

- Ни в коем случае не кладите в низкотемпературные отсеки (морозильник или холодильник) газированные напитки, так как они могут взорваться.
- Не кладите горячие жидкости или продукты, и не наполняйте сосуды с крышкой жидкостью под горлышко.
- Не используйте никакие механические инструменты или другие средства для ускорения размораживания, кроме указанных в данном руководстве.
- Не пользуйтесь металлическими предметами для чистки прибора, так как они могут повредить его.

Установка

- Во время нормальной работы конденсатор и компрессор, которые находятся на задней панели прибора, значительно нагреваются.
- Убедитесь, что установка была выполнена согласно инструкциям руководства по эксплуатации. Недостаточная вентиляция обязательно приведёт к плохой работе и нанесёт ущерб прибору.
- Убедитесь, что после установки прибора он не стоит на питающем кабеле.

Внимание: если кабель питания повреждён, то его необходимо заменить специальным кабелем или кабелем с вилкой, который можно приобрести в Сервисном центре.

Размещение холодильника


- Установите холодильник в предназначенную для него полость.
- Повернуть кронштейн на 180° для получения точного положения (2).
Изначальное положение (1) - транспортное.
Выравнивание дверей (при необходимости)
- Прикрепите его к стене специальным кронштейном.

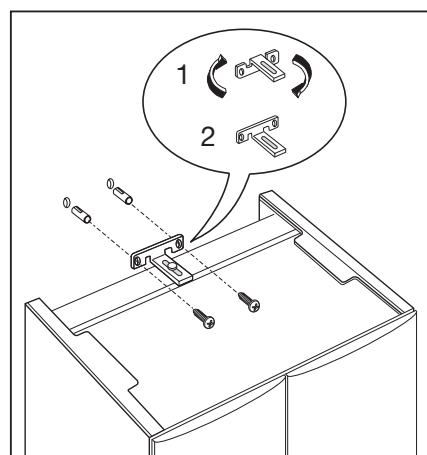
Если прибор перевозится в горизонтальном положении, возможно, что масло, содержащееся в компрессоре, попадёт в холодильный контур. Поставьте прибор в вертикальное положение не менее чем за 2 часа перед его включением, чтобы масло вытекло в компрессор.

Прибор не должен устанавливаться рядом с отопительными батареями или газовыми плитами.

- Избегать продолжительного попадания на прибор солнечных лучей.
- Задняя часть прибора должна иметь достаточную циркуляцию воздуха. Контур хладагента не должен повреждаться.

Защита окружающей среды

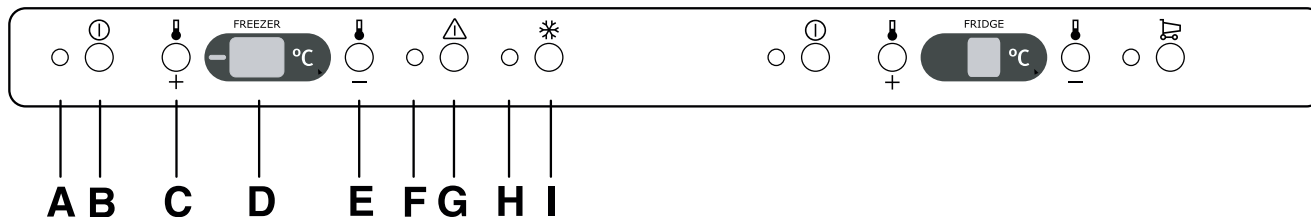
- Данный прибор не содержит в холодильной системе и в теплоизоляции разрушающих озон газов. Прибор не должен утилизироваться вместе с городскими отходами и металлоломом. Необходимо предотвратить повреждение холодильной системы, особенно в задней части, рядом с теплообменником. Информация о центрах утилизации должна предоставляться компетентными органами. Использованные в данном приборе материалы с символом  могут повторно использоваться.



ОГЛАВЛЕНИЕ

Рекомендация и важные сведения / Общие сведения о безопасности - Обслуживание и ремонт - Эксплуатация - Установка - Защита окружающей среды	2
Панель управления морозильником / Кнопки для регулировки температуры - Дисплей температуры - Включение - Регулировка температуры	5
ФРОСТМАТИК - Кнопка для отключения аварийного сигнала - Замораживание свежих продуктов - Хранение замороженных продуктов - Размораживание продуктов - Приготовление кубиков льда ...	6
Советы по замораживанию - Морозильный отсек	7
Панель управления холодильником / Кнопки для регулировки температуры - Дисплей температуры ..	8
Включение - Регулировка температуры - КУЛМАТИК	9
Холодильный отсек - Отсек 0°C	10
УХОД / Чистка внутренней полости - Оттаивание холодильника	11
Замена ламп - ЕСЛИ ЧТО-ТО НЕИСПРАВНО	12
ТЕХНИЧЕСКИЕ ДАННЫЕ / УСТАНОВКА / Размещение - Электрическое подключение	13
ИНСТРУКЦИИ ПО ВСТРОЕННОЙ УСТАНОВКЕ / Регулировка высоты - Установка боковых панелей ..	14
Размещение холодильника - Установка плинтуса	15

Панель управления морозильником



- A Сигнальная лампа ВКЛЮЧЕН/ВЫКЛЮЧЕН
- B Кнопка ВКЛЮЧЕН/ВЫКЛЮЧЕН холодильного отсека
- C Кнопки для регулировки температуры холодильника (более высокая)
- D Индикатор температуры холодильника
- E Кнопки для регулировки температуры холодильника (более низкая)
- F Сигнальная лампа Кулматик
- G Кнопка функции Кулматик
- H Сигнальная лампа ВКЛЮЧЕН/ВЫКЛЮЧЕН
- I Кнопка ВКЛЮЧЕН/ВЫКЛЮЧЕН морозильного отсека

Кнопки для регулировки температуры

Регулировка температуры осуществляется кнопками “+” и “-”.

Кнопки подключены к дисплею температуры.

- При нажатии одной из кнопок “+” (БОЛЕЕ ВЫСОКАЯ) или “-” (БОЛЕЕ НИЗКАЯ), дисплей температуры переключается с РЕАЛЬНОЙ температуры (дисплей температуры не мигает) на НОМИНАЛЬНУЮ температуру (дисплей температуры мигает).
- При каждом последующем нажатии одной из двух кнопок НОМИНАЛЬНАЯ температура увеличивается на 1°C. НОМИНАЛЬНАЯ температура должна быть достигнута в течение 24 часов.
- После нажатия кнопок, дисплей температуры автоматически переключается на РЕАЛЬНУЮ температуру приблизительно через 5 секунд.

НОМИНАЛЬНАЯ температура это:

температура, которая должна быть внутри морозильного отсека. НОМИНАЛЬНАЯ температура показывается мигающими цифрами.

РЕАЛЬНАЯ температура это:

температура, которая обеспечена в морозильном отсеке на данный момент. РЕАЛЬНАЯ температура показывается немигающими цифрами на дисплее.

Дисплей температуры

Дисплей температуры может показывать различную информацию.

- Во время нормальной работы показывается температура, обеспеченная в морозильном отсеке в данный момент (РЕАЛЬНАЯ температура).
- Во время регулировки температура, введенная в данный момент в морозильный отсек (НОМИНАЛЬНАЯ температура) показывается на дисплее мигающими цифрами.

Включение - Регулировка температуры

1. Вставьте вилку в розетку.
2. Нажмите кнопку ВКЛ/ВЫКЛ. Загорится зеленая сигнальная лампа. Сигнальная аварийная лампа (F) продолжает мигать до тех пор, пока введенная внутренняя температура не будет достигнута. Включается звуковой сигнал.
3. Нажмите кнопку “+” (C) или “-” (E). Дисплей температуры переключится и будет показывать мигающими цифрами введенную НОМИНАЛЬНУЮ температуру.
4. Отрегулируйте необходимую температуру нажатием кнопок “+” (C) и “-” (E) (см. параграф “Кнопки для регулировки температуры”). Дисплей температуры станет немедленно показывать новое значение. При каждом нажатии кнопки значение изменяется на 1°C.
Согласно научным данным, температура - 18°C в морозильном отсеке является достаточной для хранения продуктов.

- Звуковой сигнал выключается, когда достигается введенная температура. Нажмите кнопку отключения аварийного сигнала, чтобы отключить сигнальную аварийную лампу.

ФРОСТМАТИК

Функция ФРОСТМАТИК предназначена для ускорения замораживания свежих продуктов, вместе с тем защищая уже замороженные продукты от нежелательного повышения их температуры.

- При нажатии кнопки ФРОСТМАТИК включается одноименная функция и загорается желтая сигнальная лампа. Если функция ФРОСТМАТИК не будет отключена вручную, то электронная система холодильника отключит ее через 24 часа. Желтая сигнальная лампа погаснет.

При нажатии на эту клавишу на дисплее появится надпись SP.

- При повторном нажатии кнопки ФРОСТМАТИК функцию можно отключить вручную в любой момент. Желтая сигнальная лампа погаснет.

Внимание!

Когда нужно пользоваться функцией Frostmatic:

приблизительно за 6 часов перед	Заморозкой небольших количеств свежих продуктов (около 5 кг)
приблизительно за 24 часа перед	Заморозкой максимального количества свежих продуктов (см. табличку с паспортными данными)
не требуется	Помещение в морозильник замороженных продуктов
не требуется	Ежедневная заморозка небольших количеств продуктов, до 2 кг.

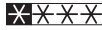
Кнопка для отключения аварийного сигнала

Аномальное повышение температуры в морозильном отсеке (напр., отключение электропитания) обозначается миганием желтой сигнальной лампы (F) и звуковым сигналом.

При восстановлении нормальных рабочих условий звуковой сигнал выключается, и продолжает мигать сигнальная аварийная лампа.

При нажатии кнопки аварийного сигнала на дисплее на несколько секунд появится самое высокое значение температуры, достигнутое в отсеке.

Замораживание свежих продуктов

Отсек  предназначен для замораживания свежих продуктов и для длительного хранения мороженных и быстрозамороженных продуктов. Для замораживания свежих продуктов включите функцию ФРОСТМАТИК минимум за 24 часа до помещения в морозильник продуктов. Положите замораживаемые продукты в верхний отсек, так как это самое холодное место..

Хранение замороженных продуктов

В момент запуска или же после периода бездействия положите продукты в морозильник, включив предварительно за два часа функцию ФРОСТМАТИК, после чего отключите эту функцию.



Внимание

При случайном размораживании, например, из-за отключения электроснабжения, если период превышает значение, приведенное на табличке технических данных в пункте “время подъема температуры”, необходимо будет употребить продукты как можно скорее или же приготовить их и заморозить (после остывания).

Размораживание продуктов

Замороженные и быстрозамороженные продукты размораживаются для потребления в холодильной камере или при комнатной температуре, в зависимости от имеющегося в распоряжении времени. Небольшие порции пищи можно варить сразу после их вынимания из морозильника, но в этом случае удлиняется время готовки.

Приготовление кубиков льда

Прибор снабжен ванночками для кубиков льда. Ванночки заполняются водой на 3/4 их высоты и помещаются в морозильную камеру. Кубики льда вынимаются легким скручиванием ванночки.

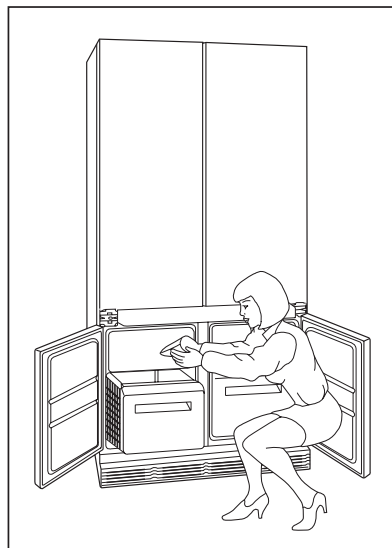
Для удаления ванночек из морозильника не пользоваться металлическими инструментами.

Советы по замораживанию

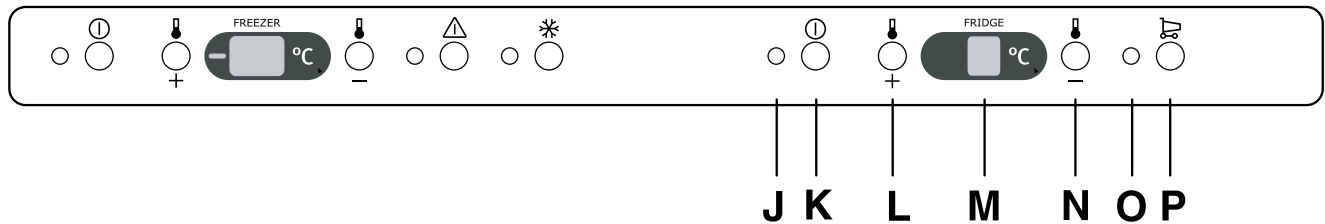
- Замораживайте лишь только первосортные продукты.
- Замораживаемые продукты должны быть свежими и чистыми.
- Каждая помещенная в морозильник упаковка должна соответствовать потребляемому семьей количеству, чтобы быть использованной за один раз.
- Маленькие упаковки обеспечивают быстрое и равномерное замораживание.
- Размороженные продукты нельзя больше замораживать.
- Размороженные продукты, после их приготовления, могут быть вновь заморожены. Тем не менее, часть природных свойств будет утеряна.
- Нежирные продукты хранятся лучше и дольше, чем жирные. Соль снижает продолжительность хранения.
- Заверните продукты в пакеты, полиэтиленовую пленку или же в алюминиевую фольгу для пищевых продуктов, чтобы они прилегали к продуктам, после чего закройте их герметично.
- Если же процесс замораживания слишком долгий, то продолжительность хранения будет меньше. Следовательно, не рекомендуется превышать максимальное количество замораживаемых продуктов, указанное в табличке с паспортными данными.
Если замораживание должно выполняться в течение нескольких дней, то рекомендуется снизить максимальное количество на треть.
- Наклейте на каждую упаковку с продуктами этикетку с указанием типа продукта и даты его подготовки.
- Не помещайте в морозильник горячие продукты, бутылки или емкости с газированными напитками (они могут взорваться).

Морозильный отсек

- Если заморозка продуктов выполняется сразу же после установки или продолжительного отключения питания, нажмите кнопку и включите морозильник не менее чем на 4 часа прежде чем поместить в него продукты.
Если морозильник работает, и в нем уже находятся продукты, то нажмите кнопку за 24 часа до начала заморозки.
- Замораживаемые продукты должны помещаться в отсек быстрого замораживания, чтобы после их замерзания их можно было бы распределить по различным корзинам.
- **Замораживающая способность составляет 13 кг/сутки макс.**
Не следует превышать данное количество за один раз.



Панель управления холодильником



- J Кнопки для регулировки температуры (более высокая)
- K Индикатор температуры морозильника
- L Кнопки для регулировки температуры (более низкая)
- M Сигнальная лампа Фростматик
- N Кнопка функции Фростматик
- O Сигнальная аварийная лампа
- P Кнопка отключения аварийного сигнала

Кнопки для регулировки температуры

Регулировка температуры осуществляется кнопками “+” (БОЛЕЕ ВЫСОКАЯ) и “-” (БОЛЕЕ НИЗКАЯ).

Кнопки подключены к дисплею температуры.

- При нажатии одной из кнопок “+” (БОЛЕЕ ВЫСОКАЯ) или “-” (БОЛЕЕ НИЗКАЯ), дисплей температуры переключается с РЕАЛЬНОЙ температуры (дисплей температуры не мигает) на НОМИНАЛЬНУЮ температуру (дисплей температуры мигает).
- При каждом последующем нажатии одной из двух кнопок НОМИНАЛЬНАЯ температура увеличивается на 1°C. НОМИНАЛЬНАЯ температура должна быть достигнута в течение 24 часов. После нажатия кнопок, дисплей температуры автоматически переключается на РЕАЛЬНУЮ температуру приблизительно через 5 секунд.

НОМИНАЛЬНАЯ температура это:

температура, которая должна быть внутри холодильного отсека. НОМИНАЛЬНАЯ температура показывается мигающими цифрами.

РЕАЛЬНАЯ температура это:

температура, которая обеспечена в холодильном отсеке на данный момент. РЕАЛЬНАЯ температура показывается немигающими цифрами на дисплее.

Дисплей температуры

Дисплей температуры может показывать различную информацию.

- Во время нормальной работы показывается температура, обеспеченная в холодильном отсеке в данный момент (РЕАЛЬНАЯ температура).
- Во время регулировки температура, введенная в данный момент в холодильный отсек (НОМИНАЛЬНАЯ температура) показывается на дисплее мигающими цифрами.

Включение - Регулировка температуры

1. Вставьте вилку в розетку.
2. Нажмите кнопку ВКЛ/ВЫКЛ. Загорится зеленая сигнальная лампа.
3. Нажмите кнопку “+” (БОЛЕЕ ВЫСОКАЯ) или “-” (БОЛЕЕ НИЗКАЯ). Дисплей температуры переключится и будет показывать мигающими цифрами введенную НОМИНАЛЬНУЮ температуру.
4. Отрегулируйте необходимую температуру нажатием кнопок “+” (БОЛЕЕ ВЫСОКАЯ) и “-” (БОЛЕЕ НИЗКАЯ) (см. параграф “Кнопки для регулировки температуры”). Дисплей температуры станет немедленно показывать новое значение. При каждом нажатии кнопки значение изменяется на 1°C.
Согласно научным данным, температура +5°C в холодильном отсеке является достаточной для хранения продуктов.
Внимание: в случае изменения регулировки компрессор не включится, если выполняется автоматическое оттаивание. Так как температура хранения в холодильном отсеке достигается быстро, то вы можете положить в него продукты сразу же после его включения.

КУЛМАТИК

Функция КУЛМАТИК предназначена для быстрого охлаждения больших количеств продуктов в холодильной камере, напр.: напитки, салаты по случаю какого-нибудь праздника.

1. При нажатии кнопки КУЛМАТИК включается одноименная функция и загорается желтая сигнальная лампа.
После этого функция КУЛМАТИК обеспечит интенсивное охлаждение, предусматривая автоматический выбор НОМИНАЛЬНОЙ температуры, равной +2°C. По истечении 6 часов функция КУЛМАТИК отключается автоматически. После этого будет включен режим НОМИНАЛЬНОЙ температуры, введенной до включения функции, а на дисплее температуры вновь будет показываться температура охлаждения на данный момент.
2. Эта функция может быть выключена вручную в любой момент, для чего необходимо еще раз выполнить вышеописанные действия в последовательности для включения функции.

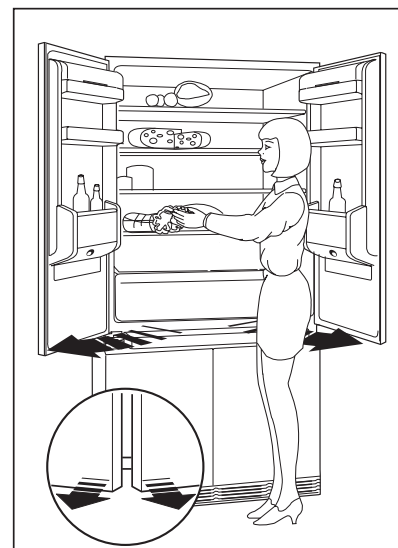
Холодильный отсек

Для правильного открытия и закрытия дверей холодильника рекомендуется одновременно пользоваться обеими дверями (как показано на рисунке).

- Не помещайте в холодильник горячие напитки или продукты: их необходимо предварительно остудить до комнатной температуры.
- Накройте продукты, в особенности с сильными или ароматическими запахами.
- Расположите продукты так, чтобы воздух мог свободно циркулировать между ними.

Положение терморегулятора может быть изменено для компенсации температурных изменений, вызванных:

- Частым открытием дверей
- Большой разницей по сравнению с температурой окружающей среды
- Количеством хранимых продуктов



Отсек 0°C

Температура в этом отсеке (от 0°C до +3°C) поддерживается на постоянном уровне специальным датчиком. Данный отсек не требует какой-либо регулировки.

- Продукты, хранящиеся в данной зоне, сохраняют всю свою свежесть и природные качества.
- Мясо и рыба могут храниться в два раза дольше, чем в обычном холодильном отсеке.
- Рекомендуется завернуть продукты в алюминиевую фольгу или полиэтилен.
- Для более быстрого охлаждения напитков их можно поместить в данный отсек, не опасаясь, что они замерзнут.
- Перед закрытием дверей рекомендуется полностью задвинуть ящики.



УХОД

Перед выполнением любых операций по уходу, включая указанные в данной главе, необходимо отключить прибор от электрической сети.



Перед выполнением любой операции выньте вилку из розетки.

Внимание:

В холодильной системе данного прибора содержатся углеводы, поэтому, обслуживание и заправка должны выполняться только уполномоченным изготовителем персоналом.

Чистка внутренней полости

Промывайте внутреннюю полость прибора и принадлежности теплой водой и бикарбонатом натрия (одна столовая ложка на 4 литра воды). Тщательно протрите и просушите. Ящики морозильного отсека можно снять для их тщательной промывки. Чтобы снять ящики, необходимо потянуть их наружу, и когда они выдвинутся до упора, следует поднять ящик и снять его с направляющих. Чтобы установить ящик на место необходимо вставить его в направляющие и, удерживая его в приподнятом положении, задвинуть внутрь.

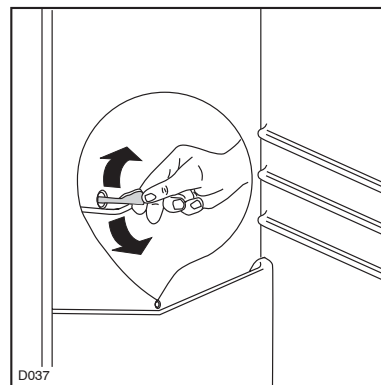
Оттаивание холодильника

Для автоматического оттаивания холодильника необходимо, чтобы компрессор время от времени останавливался. Если задняя часть холодильного отсека покрывается слишком толстым слоем инея, то необходимо постепенно поворачивать ручку терморегулятора в положение меньшего холода до тех пор, пока не будет обеспечено отключение компрессора. Не забывайте периодически прочищать отверстие для слива оттаявшей воды, которое расположено в каплесборнике на задней стенке холодильной камеры. Для этого пользуйтесь специальной палочкой, вставленной в отверстие каплесборника.



Внимание:

Не рекомендуется использовать металлический инструмент для удаления инея, так как он может серьезно повредить прибор. Не используйте никаких механических приспособлений или других средств для ускорения процесса оттаивания, кроме рекомендованных.

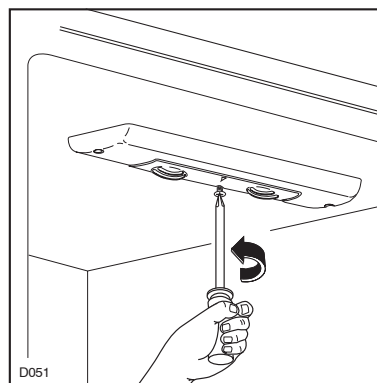


Замена ламп

Перед заменой ламп отключите вилку от розетки.

Холодильный отсек:

Для замены необходимо снять панель рассеивателя. Используйте лампы мощностью 15 Вт макс.



ЕСЛИ ЧТО-ТО НЕИСПРАВНО

Если что-то неисправно, то перед тем, как обратиться в Сервисную службу, убедитесь, что были выполнены все указания, приведенные в данном руководстве.

Если не работает ни холодильник, ни морозильник, то попробуйте подключить к этой же розетке другой прибор. Если и он не работает, то это означает, что предохранитель электрической системы вышел из строя, или же наличие неисправности в самой электрической системе, которую необходимо устранить силами квалифицированного электрика.

Если на дне холодильного отсека имеются следы воды, то это говорит о том, что сливное отверстие засорено или закрыто каким-нибудь предметом.

Если же при повороте ручки для включения режима быстрого замораживания компрессор не включается, то это не является обязательно неисправностью. Возможно, что термостат только что отключил работу компрессора, и внутреннее предохранительное устройство

задерживает запуск компрессора.

То же самое может произойти и при отключении вилки от розетки во время работы компрессора или же сразу после его остановки. Если вилка снова вставлена в розетку, компрессор включится не сразу.

Если продолжает гореть красная контрольная лампа, поверните ручку в положение быстрого замораживания, не открывайте дверь и немедленно сообщите об этом в Сервисную службу.

Если морозильный отсек не работает, то немедленно сообщите об этом в Сервисную службу.

Если не работает внутреннее освещение, проверьте, хорошо ли завинчена лампа и не перегорела ли она.

Недостаточная производительность может быть вызвана слишком частым открытием дверей, слишком большим количеством продуктов, помещенных за один раз в холодильник, или же недостаточной вентиляцией.

ТЕХНИЧЕСКИЕ ДАННЫЕ

Полезная емкость холодильника, л	294
Полезная емкость морозильника, л	96
Расход электроэнергии, кВтч/24 ч	1,107
Расход электроэнергии, кВтч/год	404
Замораживающая способность, кг	13
Время подъема температуры, ч	14
Размеры, мм	

Технические данные приводятся на заводской табличке, расположенной на левой стороне, внутри прибора.

УСТАНОВКА

Размещение

Разместите холодильник на расстоянии от таких источников тепла, как: отопительные батареи, и печи прямые солнечные лучи и т.д.

Электрическое подключение

Перед тем, как вставить вилку в розетку, необходимо убедиться, что напряжение и частота, приведенные на заводской табличке, соответствуют значениям домашней сети.

Допускается колебание в пределах +/- 6% от номинального напряжения.

Для работы с другими напряжениями необходимо использовать автотрансформатор необходимой мощности.



Важно!

Прибор должен быть подключен к розетке, снабженной эффективным заземлением.

Питающий кабель имеет специальный заземляющий контакт.

При отсутствии заземления у домашней электроустановки прибор должен быть подключен к специальному проводу заземления специалистом-электриком при соблюдении установленных заводом-изготовителем правил безопасности.

Завод-изготовитель не отвечает за несчастные случаи, вызванные несоблюдением вышеуказанной рекомендации.



Данный прибор соответствует следующим директивам ЕЭС

87/308/CEE от 2/6/87 по подавлению радиопомех;

73/23/CEE от 19/02/73 (Низкое напряжение) и последующие изменения;

89/336/ЕЭС от 03/05/89 (Электромагнитная совместимость) и последующие изменения.



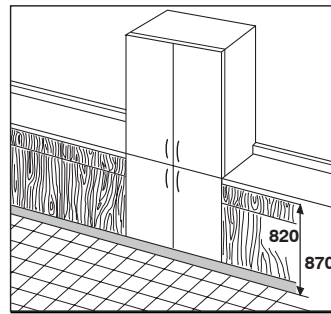
Внимание

Следует предусмотреть возможность отключения прибора от сети, следовательно необходимо, чтобы после установки к вилке имелся доступ.

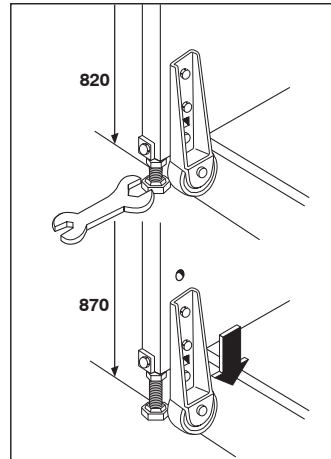
ИНСТРУКЦИИ ПО ВСТРОЕННОЙ УСТАНОВКЕ

Регулировка высоты

Прибор предоставляет возможность регулировки по высоте, обеспечивая выравнивание с другой мебелью кухни, с 820 до 870 мм.



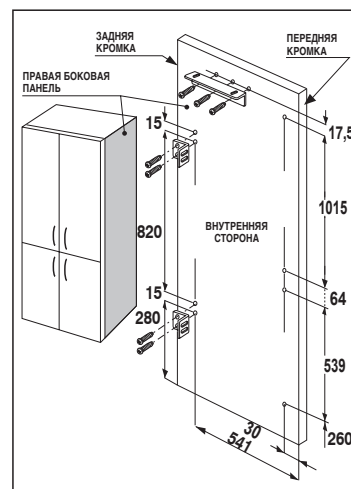
Перед тем, как установить холодильник между мебелью, отрегулируйте высоту задних колес и ножек. Колеса устанавливаются на заводе на высоту 820 мм. Чтобы поднять прибор до высоты 870 мм необходимо вращать специальным ключом ножки, затем отсоединить колеса и закрепить их в самом нижнем положении.



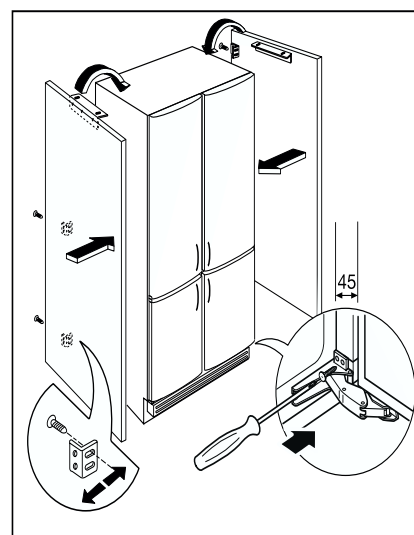
Установка боковых панелей

- Закрепите на панели кронштейны в указанном на рисунке положении. Размер 260* мм предусмотрен для плинтуса под панелью, высота = 100 мм.

Для других размеров плинтуса размер 260* мм должен быть соответственно уменьшен или увеличен.

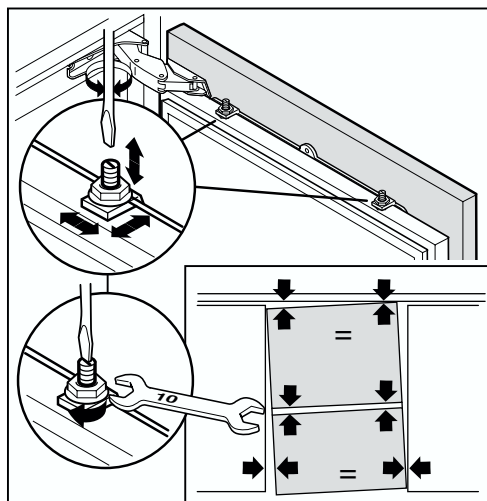


- Установить панели на прибор.
- Закрепить задние скобы, учитывая толщину панелей (макс. ширина шкафа 900 мм)
- Для правильного выравнивания проверить, что расстояние между оборудованием и шкафом составляет 45 мм.
- Закрепить панели спереди.
- Выровняйте двери путем изменения положения петель в пазах, предварительно ослабив крепежные гайки и винты.
- Затянуть ранее предусмотренные винты блокировки.



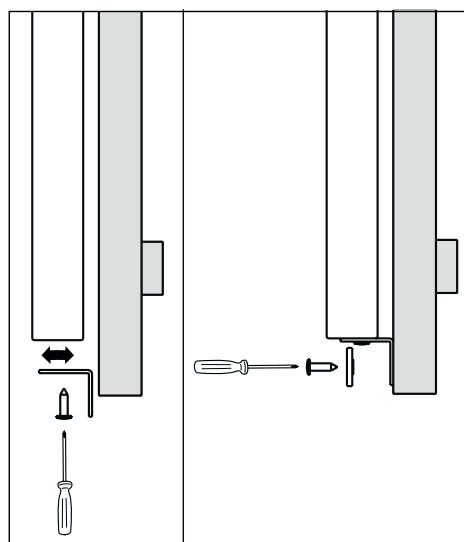
Регулировка панелей (при необходимости)

- Закройте дверь и убедитесь в том, что она находится на нужной высоте, при необходимости снимите накладку петли и отрегулируйте высоту с помощью регулировочных винтов.
- Используйте регулировочные винты также и для вертикального выравнивания дверей.



- Проверьте горизонтальное выравнивание наружных дверных панелей и, при необходимости, поправьте их положение, смещая их по канавкам.

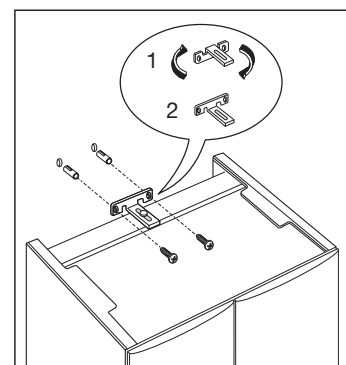
- Откройте дверь. Отрегулируйте положение дверей так, чтобы они оказались в одной плоскости, с помощью петли и нижней планки.



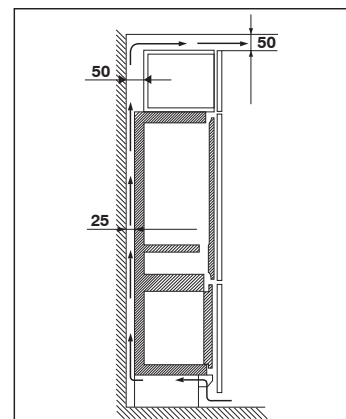
- По окончании выравнивания дверей затяните крепежные гайки петли и крепежные винты нижней планки.
- В заключение установите на свое место накладку петли.

Размещение холодильника

- Установите холодильник в предназначенную для него полость.
- Повернуть кронштейн на 180° для получения точного положения (2).
Изначальное положение (1) - транспортное.
Выравнивание дверей (при необходимости)
- Прикрепите его к стене специальным кронштейном.



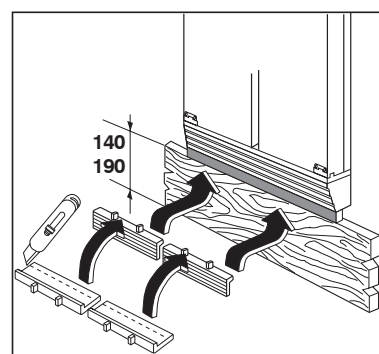
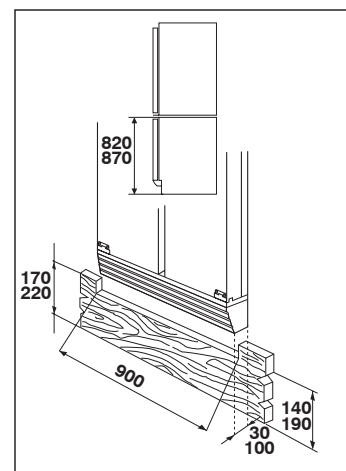
Верхняя часть холодильника должна быть свободна для обеспечения наилучшей циркуляции воздуха. Если над холодильником устанавливается еще один шкаф, то он должен отстоять от стены на 50 мм, а в верхней части он не должен доходить до потолка на 50 мм.



Установка плинтуса

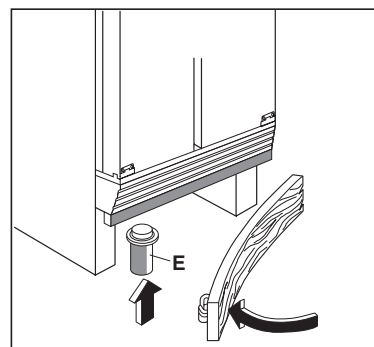
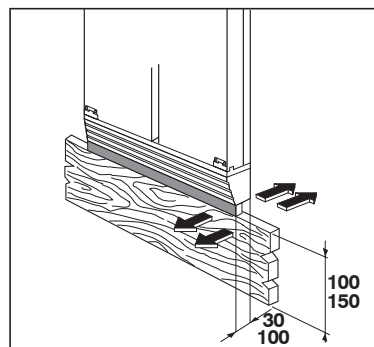
Высота выравнивания Н=820

- При высоте плинтуса от 140 до 170 мм выполните на нем вырез, как показано на рисунке.
- При высоте плинтуса от 100 до 140 мм необходимо отрезать декоративный компенсатор, входящий в комплект поставки, и установить его между плинтусом и вентиляционной решеткой, защелкнув на решетке.
- При высоте плинтуса 100 мм установите регулируемый по глубине декоративный компенсатор, не разрезая его.



Высота выравнивания Н=880

- При высоте плинтуса от 190 до 220 мм выполните на нем вырез, как показано на рисунке на предыдущей странице.
- При высоте плинтуса от 150 до 190 мм необходимо отрезать декоративный компенсатор, входящий в комплект поставки, и установить его между плинтусом и вентиляционной решеткой, защелкнув на решетке (см. рис. на предыдущей странице).
- При высоте плинтуса 150 мм установите регулируемый по глубине декоративный компенсатор.
- Если холодильник встраивается в кухонную мебель, то в конце композиции установите ножку Е для крепления плинтуса.



UYARILAR

Bu kullanma kılavuzunu cihazla ileride bir başvuru kaynağı olması için saklanması gerektiğini önemle belirtiriz. Cihazın başka bir kullanıcıya satılması ve devredilmesi halinde veya evinizi taşımaz ve cihazı bırakmanız gerektiğinde, kılavuzu cihazla birlikte teslim ediniz. Böylece yeni kullanıcı cihazın çalışması ve ilgili uyarılar hakkında bilgi sahibi olabilecektir.

Manyetik kapı contaları bulunan bu cihazı, kapağında veya kapağında yaylı kilit olan daha eski bir cihazın yerine kullanılabileceğiniz, eski cihazı elden çıkarmadan önce yaylı kilidin kullanılamaz olduğundan emin olun. Aksi takdirde bu tip cihazlar çocuklar için bir ölüm tuzağı haline gelebilmektedir.

Bu işlemin cihazın montajından önce yapılması gerekmektedir. Bu uyarılar güvenlik sağlama amacıyla verilmiştir. Cihazın kurulumundan veya kullanımından önce bu uyarıları dikkatli bir şekilde okumalısınız.

Genel Güvenlik

- Bu cihaz yetişkinler tarafından kullanılmak üzere tasarlanmıştır. Çocukların kontrol düğmelerini kurcalamalarına veya ürünle oynamalarına izin verilmemelidir.
- Güvenliğiniz için cihazın teknik özelliklerini değiştirmeyiniz veya değiştirmeye çalışmayınız.
- Herhangi bir temizleme veya bakım çalışması yapılmadan önce cihazın kapatılmış veya fişten çekilmiş olmasını sağlayın.
- Bu cihaz ağırdır. Yerini değiştirirken dikkatli olunmalıdır.
- Doğrudan cihazdan alındığı takdirde donmuş besinler ve buzlar donma yanıkları meydana getirebilir.
- **Cihazınızı taşıırken azami dikkat gösterin böylece olası sıvı kaçağı sonucunu doğuracak herhangi bir soğutma ünitesi hasarını önlemiş olursunuz.**
- **Cihazın, radyatörlerin veya gaz ocaklarının yakınına yerleştirilmemesi gerekmektedir.**
- **Cihazı uzun süre güneş ışığına maruz kalacağı bir yere yerleştirmeyiniz.**
- **Cihazın arkasında havalandırma için bir boşluk bırakılmalı ve soğutma sistemine zarar vermektten kaçınılmalıdır.**
- **Yalnızca dondurucular için (ankastre modeller hariç): en ideal yerleşim yeri kiler veya zemin kattır.**
- **Üretici tarafından bu amaç için onaylanmadıkça soğutucu cihazın içerisinde başka elektrikli cihazlar (dondurma makineleri gibi) kullanmayınız.**

Servis/Bakım

- Bu cihazın kurulumu için gerekli olan tüm elektrik işleri kalifiye bir elektrisyen veya yetkili bir kişi tarafından gerçekleştirilmelidir.
- Bu ürünün servisi yetkili bir Electrolux Servis Merkezi tarafından yapılmalı ve yalnızca orijinal yedek parçalar kullanılmalıdır.

- Hiçbir şart altında cihazı kendiniz tamir etmeye çalışmamalısınız. Deneyimsiz kişiler tarafından yapılan tamirler yaralanmalara veya daha ciddi sakatlanmalara neden olabilir. Bölgenizdeki Electrolux Servis Merkezimize başvurunuz ve daima orijinal parça kullanımı hususunda ısrarcı olunuz.
- Bu cihazın soğutma ünitesinde hidrokarbonlar bulunmaktadır; bakım ve gaz sarfı mutlaka yetkili Electrolux servis personeli tarafından yapılmalıdır.

Kullanım

- Ev tipi buzdolapları ve dondurucular yalnızca gıda maddelerinin saklanması için tasarlanmıştır.
- En iyi performans +18°C ila +43°C (sınıf T); +18°C ila +38°C (sınıf ST); +16°C ila +32°C (sınıf N); +10°C ila +32°C (sınıf SN) arasındaki çevre ısılarında elde edilmektedir. Cihazın sınıfı bilgi plakasında gösterilmektedir.

Uyarı: çevre sıcaklığının bu cihazın sınıfı ile ilgili olarak belirtilen değer aralıkları içerisinde bulunmaması durumunda, aşağıda verilen talimatlar mutlaka izlenmelidir: çevre ısısı minimum seviyenin altına düştüğünde dondurucu bölümündeki saklama ısısı garanti altına alınamaz; bu nedenle saklanan yiyeceklerin mümkün olan en kısa zamanda tüketilmesi tavsiye edilir.

- Dondurulmuş yiyecekler çözüldükten sonra tekrar dondurulmamalıdır.
- Üretici firmanın saklama konusundaki önerilerine tamamen uyunuz. Lütfen kılavuz içerisindeki ilgili talimatlara bakınız.
- Cihazın iç kaplaması, içinden soğutucu gazın geçtiği kanallardan oluşmaktadır. Bu kanalların delinmesi halinde cihaz onarılamayacak şekilde zarar verecek ve yiyeceklerin bozulmasına neden olacaktır. Buz veya karlanmayı çıkarmak için KESKİN ALETLER KULLANMAYINIZ. Karlanma, verilen kazıma bıçağı kullanılarak çıkarılabilir. Hiçbir şart altında katı buzun kaplamadan çıkarılması için zorlama yapılmamalıdır. Katı buz erimek üzere bırakılmalıdır. Çözdürme talimatlarına bakınız.

- Kutuya basınç yapacağından dondurucuya karbonatlı veya gazlı içecekler koymayın. Aksi takdirde patlama yapabilecek ve cihaza zarar verebilecektir. Üretici tarafından tavsiye edilenlerin haricinde çözülme sürecini hızlandırmak için mekanik bir cihaz veya herhangi bir yapay araç kullanmayınız. Zarar verebileceğinden cihazı temizlerken kesinlikle metal nesnelere kullanmayınız.

Kurulum

- Normal çalışma sırasında cihazın arkasındaki kondansatör ve kompresör iyice ısınabilir. Güvenlik nedeniyle, ilgili Şekilde gösterildiği gibi minimum havalandırma sağlanmalıdır.

Dikkat: havalandırma kanallarının tıkalı olmamasını dikkat edin.

- Cihazın elektrik kablosunun üzerinde bulunmamasına dikkat edin.

Önemli: Kablonun zarar görmesi halinde, üreticiden veya onun servis biriminden temin edilecek özel bir kablo veya bağlantı ile değiştirilmelidir.

- Cihazın içerisinde çalışma sırasında ısınan parçalar bulunmaktadır. Daima yeterli bir havalandırmanın bulunmasını sağlayın. Aksi takdirde parçalar arızalanabilir ve saklanan yiyecekler bozulabilir. Kurulum talimatlarına bakınız.

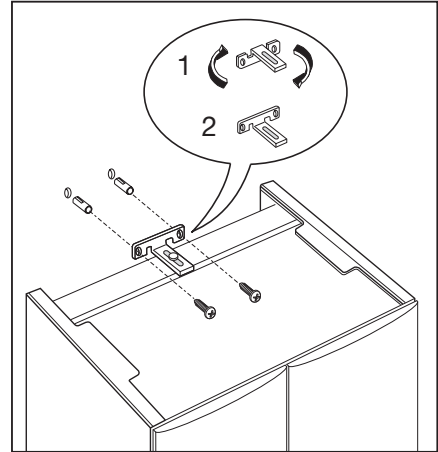
- Isınan parçalar açıkta kalmamalıdır. Mümkün olan yerlerde ürünün arkası duvara karşı olmalıdır.
- Cihazın yatay olarak nakledilmesi durumunda, kompresörün içindeki yağın soğutucu devresine akma olasılığı bulunmaktadır. Yağın tekrar kompresöre akmasını mümkün kılmak için cihazı bağlamadan önce en az iki saat beklenmesi tavsiye edilir.

Çevre Koruması

Bu cihazın hem soğutucu devresinde hem de insüstasyon malzemelerinde ozon tabakasına zarar verebilecek gazlar bulunmamaktadır. Cihaz şehir artıkları ve çöplerle birlikte iskartaya çıkarılmamalıdır. Özellikle ısı değiştiricinin arka yanında bulunan soğutma ünitesinin zarar görmesini engelleyin. Yerel atık alanınız ile ilgili bilgileri belediye yetkililerinden alabilirsiniz. Bu cihazda kullanılan geri dönüşüm sembolü ile işaretlenmiş malzemeler geri dönüşümlüdür.

Cihazın ankastre kurulumu

- Cihazı girintinin içerisine sokun.
- Tam doğru pozisyonu (2) sağlamak için gönyeyi 180° döndürünüz.
Başlangıç pozisyonu (1) sevkıyat pozisyonudur.
Kapıların hizalanması (gerekli ise)
- Uygun rakorla duvara sabitleyin.



İÇERİK

Uyarılar	18
Kullanım - İç temizlik - Dondurucu bölmenin kullanımı - kontrol paneli	21
Taze gıdaların dondurulması - Çalışma - Dondurulmuş gıdaların saklanması - Çözdürme - Buz küpü yapımı .	22
Dondurucu bölmesi - Dondurma işlemi ile ilgili yararlı bilgiler	23
Soğutucu bölmenin kullanımı - Kontrol paneli - Çalışma	24
Superfresco bölümü - Soğutma bölmesi	25
Bakım - Cihazın iç kısmının temizliği - Buz çözdürme - Ampullerin değiştirilmesi	26
Arızalar ve Çözümleri - Teknik bilgiler	27
Kurulum - Yerleştirme - Elektrik bağlantısı	28
Ayarlama - Yükseklik ayarı - Yan panellerin takılması	29
Ayarlama Panelleri (gerekli ise) - Cihazın ankastre kurulumu	30
Süpürgeliğin takılması	31

KULLANIM

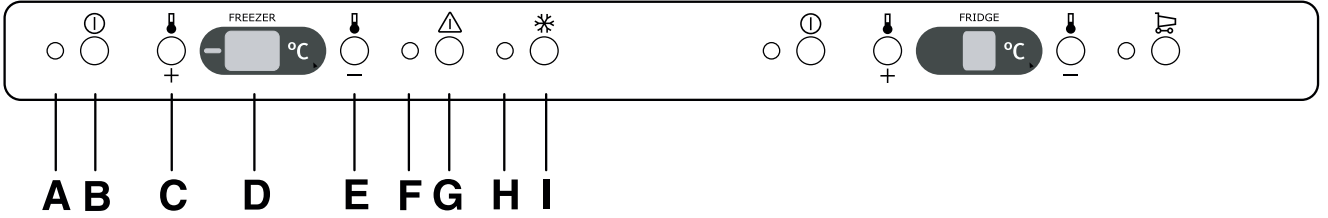
İç temizlik

Cihazın ilk kez kullanımı öncesinde yeni ürünlere ait tipik kokunun giderilmesi amacıyla içini ve tüm dahili aksesuarlarını ılık su ve biraz nötr sabun ile yıkayın ve iyice kurulayın.

 **! Cilaya zarar vereceğinden deterjan veya aşındırıcı temizlik maddeleri kullanmayın.**

Dondurucunun bölmenin kullanımı

Kontrol Paneli



- A AÇMA/KAPAMA ışığı
B Dondurucu düğmesi AÇMA/KAPAMA
C Isı ayarlama düğmesi (en sıcak)
D Isı göstergesi
E Isı ayarlama düğmesi (en soğuk)

- F Alarm iptal ışığı
G Alarm iptal düğmesi
H Otomatik Dondurma ışığı
I Otomatik Dondurma düğmesi

A. AÇMA/KAPAMA Işığı

B. AÇMA/KAPAMA Düğmesi

AÇMA: (B) düğmesine basın. Pilot ışığı (A) yanacaktır.

KAPAMA: Pilot ışığı (A) ve ısı göstergesi sönene kadar (B) düğmesini basılı tutun.

C - E. Isı ayarlama düğmeleri

Isı -15°C ila -24°C arasına ayarlanabilir.

Düğmeye (C veya E) bastığınızda mevcut ısı ayarı göstergede belirir. Ayarlanan ısının değiştirilmesi ancak yanıp sönen gösterge ile mümkün olmaktadır. Daha sıcak bir ısı ayarlamak için (C) düğmesine basın. Daha soğuk bir ısı ayarlamak için (E) düğmesine basın. Yeni seçilen ısı göstergede birkaç saniye görülecektir ve daha sonra tekrar iç bölme ısısını belirtecektir.

Yeni seçilen ısıya 24 saat sonrasında ulaşılması gerekmektedir.

Dikkat!

Stabilite dönemi süresince ekranda görünen ilk başlatım ısı ile ayarlanan ısı birbirine uymayacaktır.

D. Isı göstergesi

Normal çalışma sırasında gösterge dondurucu bölme içindeki ısı gösterecektir.

Dikkat!

Ekranda görünen ısı ile ayarlanan ısı arasında fark bulunması normaldir. Özellikle şu durumlarda:

- henüz yeni bir ayarlama yapılmış ise
- kapının uzun bir süre açık kalması durumunda
- bölmeye sıcak bir yiyeceğin konulması halinde

F. Alarm iptal ışığı

G. Alarm iptal düğmesi

Dondurucunun içerisinde anormal ısı artışı olması halinde (örneğin güç kesimi) uyarı ışığı (F) yanıp sönmeye başlayacak ve bir ikaz sesi duyulacaktır.

Isı normale döndüğünde ikaz sesi durmasına rağmen uyarı ışığı (F) yanıp sönmeye devam edecektir.

Alarm düğmesine (G) basıldığında bölmede ulaşılan en sıcak ısı göstergede (D) yanıp sönmeye başlar.

Uzun bir süre elektriğin kesilmesi durumunda dondurulmuş gıdaların mümkün olan en çabuk sürede tüketilmesi veya pişirilmesi ve ardından yeniden dondurulması gerekmektedir.

H. Otomatik Dondurma pilot ışığı

I. Otomatik Dondurma düğmesi

Taze gıdaların dondurulması için "Otomatik dondurma" fonksiyonunun aktif hale getirilmesi gerekmektedir. Otomatik dondurma düğmesine (I) basın. İlgili pilot ışığı (H) yanacaktır.

(I) düğmesine basarak fonksiyonu istediğiniz zaman kapatabilirsiniz, aksi takdirde kendisi otomatik olarak kapanacaktır. Aktif halden çıkarılmış fonksiyonda pilot ışığı (H) sönecektir.

Çalışma

Fişi prize takın. AÇMA/KAPAMA düğmesine (B) basın. Dondurucu çalışmaya başlayacaktır. Dondurucu -18°C'de çalışmak üzere önceden ayarlanmıştır. Bu ısıya birkaç saat içerisinde ulaşılacaktır.

Cihaz çalışmaya başlar başlamaz ısı göstergesi (D) dondurucu içerisindeki mevcut ısıyı gösterecek, alarm iptal ışığı (F) yanıp sönecek ve bir ikaz sesi duyulacaktır. Alarm iptal düğmesine (G) basın. İkaz sesi duracak ve ayarlanan ısıya ulaşınca kadar alarm ışığı (F) yanıp sönmeye devam edecektir.

Taze gıdaların dondurulması

Taze gıdaları dondurmak için, otomatik dondurma düğmesine (I) en azından 24 saat öncesinden basılmalıdır.

Dondurulacak gıdayı hızlı dondurma bölümüne yerleştirin. 24 saat içerisinde dondurulabilecek maksimum yiyecek miktarı bilgi plakasında gösterilmektedir.

Uyarı !

"Otomatik dondurma" fonksiyonu kullanıldığında:

Yaklaşık 6 saat öncesinde	Küçük miktarlarda taze gıda (yaklaşık 5kg) konulabilir.
Yaklaşık 24 saat öncesinde	Maksimum yiyecek miktarı (bilgi plakasına bakınız) konulabilir.
İhtiyaç duyulmayan	Dondurulmuş gıda.
İhtiyaç duyulmayan	Günlük maksimum 2 kg gibi küçük miktarlarda taze gıda konulabilir.

Dondurulmuş gıdaların saklanması

İlk çalışma veya bir süre kullanılmama durumunda ürünleri bölmeye yerleştirmeden önce cihazı en azından iki saat süreyle hızlı dondurma ayarında çalıştırın, ardından tekrar Otomatik Dondurma düğmesine basın.



! Önemli

Kazara çözdürme işlemi yapılması halinde, örneğin elektrik kesintisi nedeniyle, "çıkış zamanı" altında teknik özelliklerde verilen değerden daha uzun bir süre güç kapalı kalırsa çözülen yiyeceklerin hızlı bir şekilde tüketilmesi veya derhal pişirilmesi ve ardından yeniden dondurulması (soğuduktan sonra) gerekmektedir.

Çözdürme

Derin dondurulmuş veya dondurulmuş gıdalar, kullanım öncesinde, buzdolabı bölümünde veya oda sıcaklığında, bu işlem için mevcut olan zamana bağlı olarak, çözdürülebilir.

Küçük parçalar doğrudan dondurucudan alınarak, donmuş olarak pişirilebilir: bu durumda pişirme işlemi daha uzun sürecektir.

Buz küpü yapımı

Bu cihaz, buz küplerinin yapımı ile ilgili olarak bir veya daha fazla buz kalıbı ile donatılmıştır. Bu buz kalıplarını su ile doldurun, daha sonra bunları dondurucu bölümüne koyun.

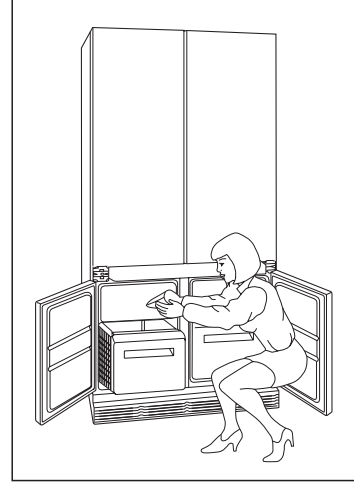
Buz kalıplarını dondurucudan çıkarmak için metal nesnelere kullanmayınız.

Dondurucu bölmesi

- Cihazın kurulumunun hemen sonrasında veya uzun bir kullanılmama süresinin ardından yiyeceklerin derhal dondurulması gerekirse, düğmeye basın ve bölmeye yerleştirmeden önce cihazı en azından 4 saat süreyle çalıştırın.

Dondurucu içerisinde yiyecek bulunmak suretiyle hali hazırda çalışıyor durumdaysa, dondurulacak yiyecekleri koymadan 24 saat önce düğmeye basın.

- Dondurucu bölmesinin içindeki ısı dondurulmuş yiyeceklerin güvenlik bir şekilde saklanmasının mümkün olmayacağı bir noktaya yükseldiğinde alarm ışığı yanacaktır. Cihaz ilk çalıştırıldığında veya dondurulmak üzere bir miktar yiyecek konulduğunda bu uyarı ışığı sürekli olarak veya güvenli bir saklama ısısına ulaşıncaya kadar yanmaya devam edecektir.
- Dondurulacak ürünler hızlı dondurma bölümüne konulmalı ve donduktan sonra, saklama sepetlerine alınmalıdır.
- 24 saat içerisinde maksimum dondurma kapasitesi 13 kg'dır. Bir kerede bu miktardan daha fazlasını dondurmayınız.

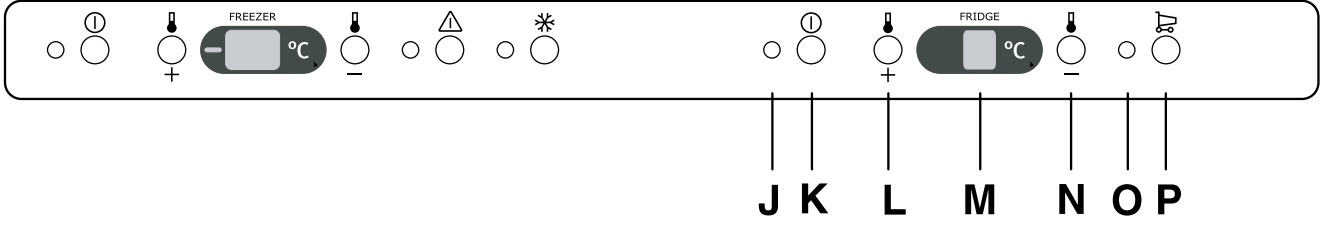


Dondurma işlemi ile ilgili yararlı bilgiler

- Dondurulacak ürünler taze ve temiz olmalıdır.
- Yiyecekleri bir kerede kullanılabilecek uygun porsiyonlara ayırarak paketleyin.
- Küçük paketler hızlı ve uygun dondurma işleminin yapılmasını mümkün kılmaktadır.
- Hafif yiyecekler yağlı yiyeceklere oranla daha iyi ve daha uzun süreli saklanmaktadır. Tuz, yiyeceklerin saklama ömrünü azaltmaktadır.
- Alüminyum folyo veya plastik torbalar veya film ile yiyecekleri sıkıca sarın ve ağızlarını düzgün bir şekilde kapatın.
- Her bir pakete içeriğini ve hazırlanma tarihini gösteren bir etiket iliştin.
- Buzluğa kesinlikle sıcak yiyecekler, gazlı içecek şişeleri veya kutuları (patlayabilir) koymayın.
- Kapaklı saklama kaplarını ve şişelerini ağzına kadar doldurmayın.
- Dondurma süreci sırasında daha fazla yiyecek koymayın veya kapıları açmayın.
- Dondurulacak yiyecekleri hali hazırda dondurulmuş yiyeceklerle temas edecek şekilde kesinlikle yerleştirmeyin, bu dondurulmuş olanların ısısını artıracaktır.

Soğutucu bölmenin kullanımı

Kontrol Paneli



- J AÇMA/KAPAMA ışığı
K Buzdolabı düğmesi AÇMA/KAPAMA
L Isı ayarlama düğmesi (en sıcak)
M Isı göstergesi
N Isı ayarlama düğmesi (en soğuk)
O Otomatik soğutma ışığı
P Otomatik serinlik düğmesi

J. AÇMA/KAPAMA Işığ

K. AÇMA/KAPAMA Düğmesi

AÇMA: (K) düğmesine basın. Pilot ışığı (J) yanacaktır.

KAPAMA: Pilot ışığı (J) ve ısı göstergesi sönene kadar (K) düğmesini basılı tutun.

L - N. Isı ayarlama düğmeleri

Isı, +2°C ila +8°C arasına ayarlanabilir.

Düğmeye (L veya N) bastığınızda mevcut ısı ayarı göstergede belirir. Ayarlanan ısının değiştirilmesi ancak yanıp sönen gösterge ile mümkün olmaktadır. Daha sıcak bir ısı ayarlamak için (L) düğmesine basın. Daha soğuk bir ısı ayarlamak için (N) düğmesine basın. Yeni seçilen ısı göstergede birkaç saniye görüntülenecek ve daha sonra tekrar iç bölme ısı belirecektir.

Yeni seçilen ısıya 24 saat sonrasında ulaşılması gerekmektedir.



Dikkat!

Stabilite dönemi süresince ekran beliren ilk başlatım ısı ile ayarlanan ısı birbirine uymayacaktır. Bu süre zarfında görüntülenen ısının ayarlanan ısıdan daha az olması mümkündür.

M. Isı göstergesi

Normal çalışma sırasında bu gösterge buzdolabının içindeki ısıyı görüntüler.



Dikkat!

Gösterilen ısı ile ayarlanan ısı arasında fark bulunması normaldir. Özellikle şu durumlarda:

- henüz yeni bir ayarlama yapılmış ise
- kapının uzun bir süre açık kalması durumunda
- bölmeye sıcak bir yiyeceğin konulması halinde

O. Süper Soğutma pilot ışığı

P. Süper Soğutma düğmesi

Süper soğutma fonksiyonunun ayarlanması ile maksimum performans elde edilmektedir. Büyük miktarlarda yiyecek yerleştirildiğinde bu fonksiyonun kullanılması önerilmektedir.

Süper Soğutma düğmesine (P) basın. İlgili pilot ışığı (O) yanacaktır.

Dahili sıcaklık +2°C'ye inecektir.

Yaklaşık 6 saat sonra süper soğutma fonksiyonu otomatik olarak kapanacaktır.

Çalışma

Fişi prize takın. AÇMA/KAPAMA düğmesine (K) basın. Buzdolabı çalışmaya başlayacaktır.

Buzdolabı, +5°C'de çalışmak üzere önceden ayarlanmıştır. Bu ısıya birkaç saat içerisinde ulaşabilecektir.

Soğutma bölümü

Düzgün açma ve kapama işlemi için, her iki kapının aynı anda hareket ettirilmesi (şekilde gösterildiği gibi) tavsiye edilmektedir.

- Buzdolabına sıcak yiyecekler ve içecekler koymayın; oda sıcaklığına gelinceye kadar bekleyin.
- Yiyecekleri, özellikle güçlü kokusu veya aromatik olanları, daima sarın.
- Yiyecekleri havanın etraflarında serbestçe dolaşabileceği şekilde yerleştirin.

Seçilen ısı, aşağıda verilen nedenlerden dolayı ısı değişimlerini karşılayacak şekilde ayarlanabilir:

- Kapıların açılma sıklığı.
- Çevre sıcaklığında farklılıklar.
- Saklanan yiyeceklerin miktarı.

Mevcut alanı en iyi şekilde kullanmak için, öndeki yarım raflar arkadaki yarım rafların üzerine istiflenebilir.

Buzdolabının otomatik buz çözme yapmasını sağlamak için, zaman zaman kompresörün kapatılması gerekmektedir. Bölmenin alt kısmının fazla miktarda kar ile kaplanması halinde, kompresör periyodik olarak kapanmaya başlayıncaya kadar sıcak ısı düğmesine basın.



Superfresco bölümü

- Bu bölümdeki ısı (0°C'den +3°C'ye kadar) özel bir sensör sayesinde sabit tutulur. Herhangi bir ayarlama gerekmez.
- Bu bölümde muhafaza edilen ürünler taze ve mükemmel şartlarda saklanacaktır. Gıda maddelerinin alüminyum folyo veya streç film ile sarılması tavsiye edilir.
- İçecekler bu bölümde, donma tehlikesi ile karşılaşmadan, hızlı şekilde soğutulabilirler.
- Kapıyı kapatmadan önce, çekmecelerin iyi kapatılmış olduklarını kontrol ediniz.



BAKIM

Bu kılavuzda tanımlananlar dahil, herhangi bir bakım işlemini yapmadan önce cihazın fişini prizden çekin.



! Uyarı

Bu cihazın soğutma ünitesinde hidrokarbonlar bulunmaktadır; bakım ve yeniden yükleme bu durumda mutlaka Electrolux yetkili servis personeli tarafından yapılmalıdır.

Cihazın iç kısmının temizliği

Cihazın içini ve aksesuarlarını bir ılık su ve soda bikarbonatı solüsyonu ile (4 litre suya bir yemek kaşığı soda) temizleyin. İyice durulayın ve kurulayın.

Dondurucu bölmenin çekmecelerini yıkamak üzere çıkarabilirsiniz. Çekmeceleri çıkarmak için sonuna kadar çekin, ardından kaldırın ve yerinden çıkarın. Çekmeceleri yerine takmak için bunları yerlerine oturtun ve ileriye doğru itin.

Buz çözme

Buzdolabının içinde oluşabilecek buzun otomatik olarak çözülmesini sağlamak için, zaman zaman kompresörün kapatılması gerekmektedir. Bölmenin alt kısmının fazla miktarda kar ile kaplanması halinde, kompresör periyodik olarak kapanmaya başlayınca kadar sıcak ısı düğmesine basın.

Suyun taşmasını ve içerideki yiyeceklerin üzerine damlamasını önlemek için **buzdolabı bölmesi** kanalının **ortasında bulunan** çözdürülmüş su boşaltım **deliğinin** periyodik olarak temizlenmesi önem taşımaktadır. Hali hazırda boşaltım deliğine konulmuş olarak bulacağınız özel temizleyiciyi kullanın.



! Önemli:

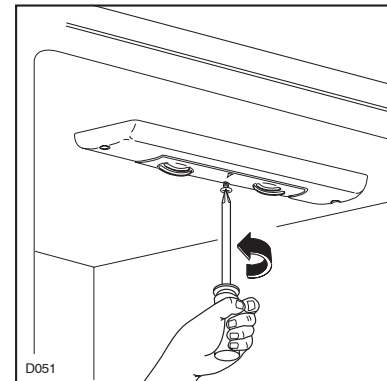
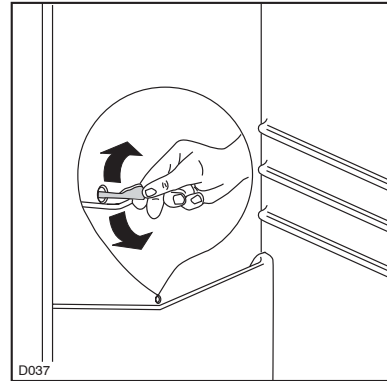
Zarar verebileceğinden soğutucu üzerindeki karları temizlemek için kesinlikle keskin metal nesnelere kullanmayınız.

Üretici tarafından tavsiye edilenlerin dışında buz çözme sürecini hızlandırmak için mekanik bir cihaz veya herhangi bir yapay araç kullanmayınız.

Ampullerin değiştirilmesi

soğutucu bölüm

Buzdolabı bölmesi Kapağı çıkarın. Maksimum 15 W'lık ampuller kullanın.



ARIZALAR VE ÇÖZÜMLERİ

Cihazınızın düzgün çalışmasını engelleyen birşeyler varsa aşağıda belirtilen kontrolleri yapın. Sorunu hala gideremiyorsanız size en yakın Electrolux Yetkili Servis.e başvurun.

Kompresörler çalışmıyor

- Elektrik kesilmiştir veya elektrik beslemesi problemi bulunmaktadır.
- AÇMA/KAPAMA tuşu “KAPALI” konumdadır.

iç aydınlatma lambaları yanmıyor

- Ampul gevşemiş veya patlamıştır.

Soğutucu bölümde su var

- Boşaltma deliği tıkanmıştır.

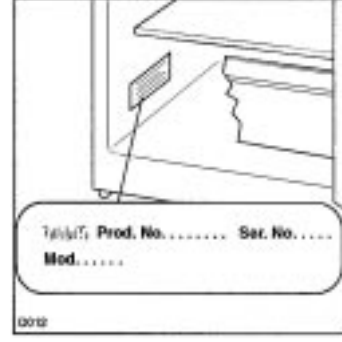
İyi soğutmuyor

- Kapıların sık sık açılması, cihaza fazla miktarda yiyeceğin yerleştirilmiş olması.
- Yetersiz havalandırma.

Size hızlı ve etkin hizmet verebilmesi için Electrolux servis merkezine yardımcı olmak amacıyla lütfen aradığınız zaman aşağıda belirtilen ayrıntıları bildirin:

Model (Mod.)
Ürün numarası (Prod. No.)
Seri Numarası (Ser. No.)

Bu bilgileri garanti belgesinde veya sağ çekmeceyi çıkardıktan sonra ok ile gösterilen (bakınız Şekil) yerde görebileceğiniz bilgi etiketinde bulabilirsiniz.



Cihazınızın kullanım ömrü 10 yıldır. Kullanım ömrü, üretici ve/veya ithalatçı firmanın cihazınızla ilgili yedek parça temini ve bakım süresini ifade eder.

ELECTROLUX A.Ş

Tarlabası Cad.No : 35 Taksim / İSTANBUL

TEL : 0 212 293 10 20

FAX : 0 212 251 91 44

ÜCRETSİZ TÜKETİCİ DANIŞMA HATTI

0 800 211 60 32

www.electrolux.com.tr

ÜRETİM YERİ

Via Foresto Est

31025 Santa Lucia Di Piave

Treviso Italy

TEKNİK BİLGİLER

Ankastre Ölçüleri (mm)	Yükseklik	1900
	Genişlik	860
	Derinlik	550
Net Soğutucu Kapasitesi (lt.)	294	
Net Dondurucu Kapasitesi (lt.)	96	
Soğutucu Gaz	R 600a	
Enerji Tüketimi (kWh/24 saat)	1,107	
Enerji Tüketimi (kWh/yıl)	404	
Enerji Sınıfı	A	
Dondurma Kapasitesi (24 saat)	13	
Isı Yükselme Zamanı	14	
Gürültü Seviyesi (dB)	40	

Teknik bilgiler, cihazın sol iç tarafındaki bilgi etiketinde yer almaktadır.

KURULUM

Manyetik kapı contaları bulunan bu cihazı, kapisında veya kapağında yaylı kilit olan daha eski bir cihazın yerine kullanılacaksanız, eski cihazı elden çıkarmadan önce yaylı kilidin kullanılamaz olduğundan emin olun. Aksi takdirde bu tip cihazlar çocuklar için bir ölüm tuzağı haline gelebilmektedir.

Yerleştirme

Cihaz, radyatörler, kazanlar, direkt güneş ışığı gibi ısı kaynaklarından uzak bir yere kurulmalıdır.

Mutfak ünitelerinin içerisine yerleştirmek için verilen özel "Ankastre olarak yerleştirme" talimatlarını izleyin.

Elektrik bağlantısı

Fişi takmadan önce, seri numarası plakasında belirtilen voltajın ve frekansın sizin yerel güç kaynağınızla aynı olup olmadığını kontrol ediniz. Voltaj, verilen voltaj değerinin $\pm 6\%$ sı oranında değişiklik gösterebilir.


Farklı voltajlarda çalışma için mutlaka uygun ebatlı bir oto-transformatör kullanılmalıdır.

Cihaz mutlaka topraklanmalıdır.

Güç kaynağı kablo fişi ile birlikte bu amaç için kullanılacak bir kontakt verilmektedir.

Yerel güç kaynağı soketinin topraklanmamış olması halinde, uzman bir teknisyene danışmak suretiyle, mevcut yönetmeliklere uygun bir şekilde cihazı ayrı bir topraklama hattına bağlayın.

Yukarıda belirtilen güvenlik önlemlerine uyulmaması durumunda Üretici herhangi bir sorumluluk üstlenmemektedir.

 Bu cihaz aşağıda verilen E.E.C. Direktiflerine uygundur:

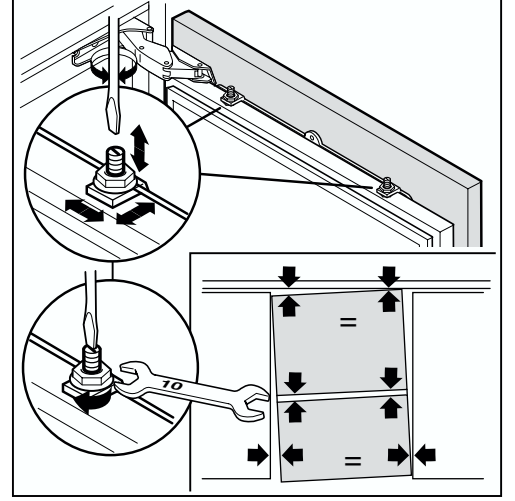
- Yüksek frekans müdahale baskısı ile ilgili 2/6/87 tarihli **87/308 EEC**
- 19.2.73 tarihli **73/23 EEC** (Düşük Voltaj Direktifi) ve sonraki tadilleri;
- 3.5.89 tarihili **89/336 EEC** (Elektromanyetik Uygunluk Direktifi) ve sonraki tadilleri.

! Önemli

Cihazın elektrikle bağlantısı yerleştirme işleminden sonra da kolaylıkla kesilebilir. Bundan dolayı cihaza ait priz kolay ulaşılabilecek yerde bulunmalıdır.

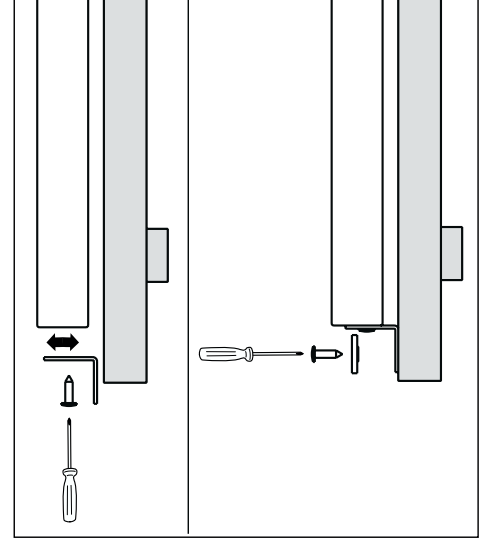
Ayarlama Panelleri (gerekli ise)

- Kapıyı kapatınız, braket kapağını çıkartarak ve gerekirse ayarlama vidalarını kullanarak küçük kapıyı istenilen yükseklikte ayarlayınız.
- Kapıları dikey olarak hizalamak için aynı ayarlama vidalarını kullanın.
- Kapıların yatay hizasını kontrol edin ve gerekirse hareket ettirmek suretiyle yerini düzeltin.



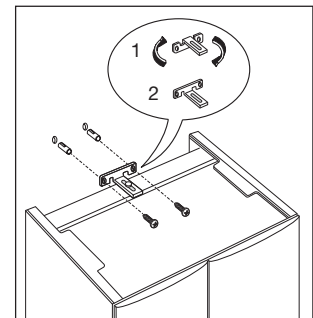
- Kapıyı açınız.
Braketi ve küçük alt braketi kullanarak küçük kapının düzlemselliğini ayarlayınız.

- Kapıları hizaladıktan sonra, braketin somunlarını ve küçük alt braketin vidalarını sıkınız.
- Daha sonra braket kapağını geri takınız.

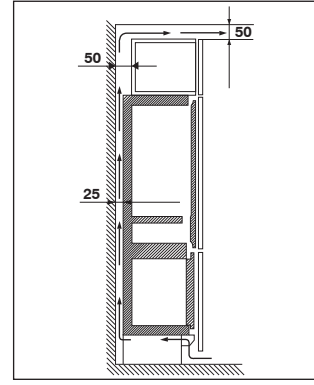


Cihazın ankastre kurulumu

- Cihazı girintinin içerisine sokun.
- Tam doğru pozisyonu (2) sağlamak için gönyeyi 180° döndürünüz.
Başlangıç pozisyonu (1) sevkiyat pozisyonudur.
Kapıların hizalanması (gerekli ise)
- Uygun rakorla duvara sabitleyin.



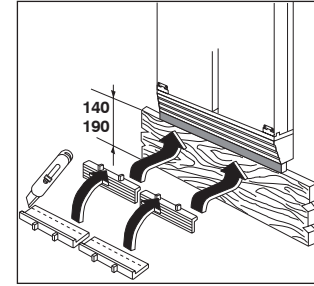
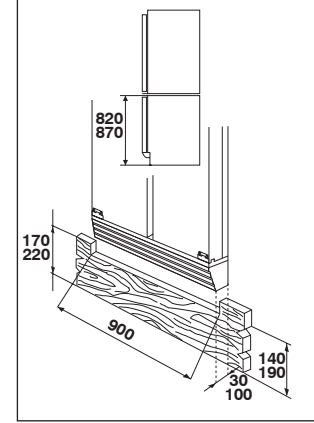
- Daha iyi hava sirkülasyonu sağlanması için cihazın üst kısmının açık bırakılması gerekmektedir. Cihazın üzerine bir duvar ünitesinin takılması halinde, bu ünite ile duvar arasında 50 mm'lik bir boşluk bulunmalıdır ve bu en azından tavanın 50 mm altında kalmalıdır.



Süpürgeliğin takılması

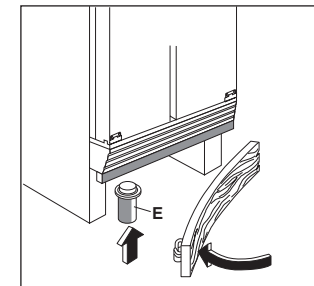
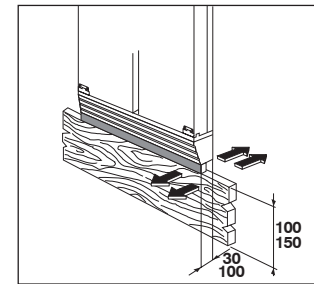
820 mm'lik ayarlama yüksekliği

- 140 ila 170 mm arasında bir süpürgelik kullanılıyorsa, gösterildiği gibi bir kesim gerçekleştirin.
- 100 mm'den fazla fakat 140 mm'den az bir yüksekliğe sahip bir süpürgelik kullanılıyorsa gerekli derinliğe göre cihazla birlikte verilen yükseklik ayarlama şeridini kesin ve süpürgelik ile havalandırma ızgarasının arasına yerleştirin, bu ızgaranın altındaki yerini alması için bastırın.
- 100 mm'lik bir süpürgeliğin kullanılması halinde yükseklik ayarlama şeridinin tamamını yerleştirin.



870 mm'lik ayarlama yüksekliği

- 190 ila 220 mm arasında bir süpürgelik kullanılıyorsa, gösterildiği şekilde işlemi gerçekleştirin.
- 150 mm'den fazla fakat 190 mm'den az bir yüksekliğe sahip bir süpürgelik kullanılıyorsa gerekli derinliğe göre cihazla birlikte verilen yükseklik ayarlama şeridini kesin ve süpürgelik ile havalandırma ızgarasının arasına yerleştirin.
- 150 mm'lik bir süpürgeliğin kullanılması halinde yükseklik ayarlama şeridinin tamamını yerleştirin.
- Cihazın bir dizi ünitenin sonunda yer alması durumunda süpürgeliğin yerine takılması için ayak E'yi kullanın.



Electrolux A.Ş. 'nin Electrolux ve AEG Markalı mamulleri için verdiği garanti, aşağıda yazılı hususları kapsamaz.

- Kullanma Kılavuzunda belirtilen talimatların dışındaki kullanımlar,
- Tüketicieye teslimden sonra oluşabilecek kırık, çizik ve hasarlar (taşırma, çarpma, düşürme, vs)
- Mamulü; uygun olmayan elektrik tesisatında veya kullanılması öngörülen voltaj dışında kullanma,
- Gereken onarım için Yetkili Servise başvurmadan önce Electrolux Yetkili Servis Personeli dışında bir kimsenin cihazın onarımına, bakımına veya tadiline kalkışmış olması durumlarında,
- Yukarıda belirtilen maddeler kapsamında olan arızalar ücret karşılığı yapılır.
- İşçilik ve üretim hatalarına karşı cihaz 3 (ÜÇ) YIL SÜRE İLE GARANTİ EDİLMİŞTİR.
- Arızaların giderilmesi konusunda uygulanacak teknik yöntemlerin tesbiti ve değiştirilecek parçaların saptanması tamamen firmamıza aittir.
- Garanti Belgesi üzerinde tahrifat yapıldığı mamul üzerindeki orijinal seri numarası kaldırıldığı veya tahrip edildiği takdirde bu belge hükümden düşer.

MALIN

Cinsi :

Markası :

Modeli :

Bandrol ve Seri No. :

Teslim Tarihi ve Yeri :

Garanti Süresi :

Azami Tamir Süresi :

SATICI FİRMANIN

Ünvanı :

Adresi :

Telefonu :

Telefaksı :

Fatura Tarihi ve No :

Tarih-Kaşe-İmza :

GD 3

GD 2

GD 1

GARANTİ ŞARTLARI

1. Garanti süresi, malın teslim tarihinden itibaren başlar ve 3 (ÜÇ) yıldır.
2. Malın bütün parçaları dahil olmak üzere tamamı Firmamızın garantisi kapsamındadır.
3. Malın garanti süresi içerisinde arızalanması durumunda, tamirde geçen süre garanti süresine eklenir. Malın tamir süresi en fazla 30 iş günüdür. Bu süre, mala ilişkin arızanın servis istasyonuna, servis istasyonunun olmaması durumunda, malın satıcısı, bayii, acentası, temsilciliği, ithalatçısı veya imalatçısından birisine bildirim tarihinden itibaren başlar. Sanayi malının arızasının 15 iş günü içerisinde giderilmemesi halinde, imalatçı veya ithalatçı, malın tamiri tamamlanıncaya kadar, benzer özelliklere sahip başka bir sanayi malını tüketicinin kullanımına tahsis etmek zorundadır.
4. Malın garanti süresi içerisinde, gerek malzeme ve işçilik, gerekse montaj hatalarından dolayı arızalanması halinde, işçilik masrafı, değiştirilen parça bedeli yada başka herhangi bir ad altında hiçbir ücret talep etmeksizin tamiri yapılacaktır.
5. Malın ;
 - Teslim tarihinden itibaren garanti süresi içinde kalmak kaydıyla bir yıl içerisinde, aynı arızayı ikiden fazla tekrarlaması veya farklı arızaların dörtten fazla ortaya çıkması sonucu maldan yararlanamamanın süreklilik kazanması,
 - Tamiri için gereken azami sürenin aşılması,
 - Servis istasyonunun mevcut olmaması halinde sırasıyla satıcısı, bayii, acentası, temsilciliği, ithalatçısı veya imalatçısından birisinin düzenleyeceği raporla arızanın tamirinin mümkün bulunmadığının belirlenmesi, durumlarında ücretsiz olarak değiştirme işlemi yapılacaktır.
6. Malın kullanma kılavuzunda yer alan hususlara aykırı kullanılmasından kaynaklanan arızalar garanti kapsamı dışındadır.
7. Garanti Belgesi ile ilgili olarak çıkabilecek sorunlar için Sanayi ve Ticaret Bakanlığı Tüketicinin ve Rekabetinin Korunması Genel Müdürlüğü'ne başvurulabilir.

VİZE

..... Yılı Vizesi Yılı Vizesi
-------------------	-------------------

İmalatçı/İthalatçı Firma
Electrolux Dayanıklı Tüketim
Mamulleri Sanayi ve Ticaret A.Ş.

Tarlabası Caddesi No. 35 80080 Taksim - İstanbul
Tel: (0212) 293 10 20 pbx Telefaks: (0212) 251 60 94
Ücretsiz Tüketici Danışma Servisi 0800 211 60 32

Garanti Belgesinin geçerlilik süresi 3 yıldır ve onay tarihi esas alınarak her yıl vize edilir. Geçerlilik süresinin dolmasına müteakip 3 ay içerisinde vizesi yaptırılmayan belgeler geçersiz sayılır. Belgesi iptal edilen veya geçersiz sayılan imalatçı ve/veya ithalatçılara aynı ürün için 6 ay süre ile yeni belge tanzim edilemez.

Belgenin Onay Tarihi ve Sayısı

Bu belgenin kullanılmasına 4077 sayılı Tüketicinin Korunması Hakkında Kanun ve bu Kanun'a dayanılarak yürürlüğe konulan Garanti Belgesi Uygulama Esaslarına Dair Tebliğ uyarınca, T.C. Sanayi ve Ticaret Bakanlığı Tüketicinin ve Rekabetinin Korunması Genel Müdürlüğü tarafından izin verilmiştir.

FİRMA YETKİLİSİ

Yönetim Kurulu Üyesi - Murahhas Aza
Nevio Pollesel
İmza

Bölüm Genel Müdürü
Birgül Küçükönder
İmza

MONTAJ ANINDA YETKİLİ SERVİS TARAFINDAN DOLDURULACAKTIR.

CIHAZA AİT BİLGİLER

MÜŞTERİNİN

CİNSİ :

ADI, SOYADI :

MODEL :

ADRESİ :

SERİ NO :

MONTAJ TARİHİ :

RAPOR NO :

TEL NO :

