

Thinking of you

 **Electrolux**

kasutusjuhend
Қолдану туралы
нұсқаулары
naudojimo instrukcija
Инструкция по
эксплуатации
Інструкція
lietošanas instrukcija

Külmik-sügavkülmuti
Тоңазытқыш-мұздатқыш
Šaldytuvas-šaldiklis
Холодильник-морозильник
Холодильник-морозильник
Ledusskapis ar saldētavu

ENB34233W

Electrolux. Thinking of you.

Tulge jagama meie mõtteid aadressil www.electrolux.com



OHUTUSINFO

Teie turvalisuse huvides ning tagamaks õiget kasutamist lugege kasutusjuhend, sh näpunäited ja hoiatused, hoolikalt läbi, enne kui paigaldate masina ja kasutate seda esimest korda. Et vältida asjatuid vigu ja õnnetusi, on tähtis tagada, et kõik seadet kasutavad inimesed tunneksid põhjalikult selle käitamist ja ohutusseadiseid. Hoidke need juhised alles ja veenduge, et need oleksid alati seadmega kaasas, kui selle asukohta muudetakse või seadme müümise korral, nii et kõik kasutajad oleksid kogu seadme kasutusaja jooksul selle kasutamist ja ohutusest põhjalikult informeeritud. Elu ja materiaalse vara turvalisuse huvides tuleb kinni pidada selles kasutusjuhendis toodud ettevaatusabinõudest, sest mittejärgimisest tingitud kahjustuste eest tootja ei vastuta.

Laste ja riskirühma kuuluvate inimeste turvalisus

- See seade ei ole ette nähtud kasutamiseks isikute (sh laste) poolt, kelle füüsilised, sensoorsed või vaimsed võimed või kogemuse ja teadmiste puudus seda ei võimalda, v.a. juhul, kui nende üle teostab järelevalvet või neid juhendab seadme kasutamisel isik, kes nende turvalisuse eest vastutab.

Laste puhul tuleb jälgida, et nad seadmega mängima ei hakkaks.

- Hoidke kogu pakend lastele kättesaamatus kohas. Lämpumisoht.
- Seadme utiliseerimisel tõmmake pistik pesast välja, lõigake toitekaabel läbi (võimalikult seadme lähedalt) ja võtke ära uks, et mängivad lapsed ei saaks elektrilööki ega sulgeks end kappi.
- Juhul kui käesolev magnetiseeritud uksetihenditega versioon vahetab välja vanema vedrulukustussüsteemiga seadme, siis enne vana seadme äraviskamist veenduge, et lukustusmehhanismi poleks võimalik enam kasutada. Vastasel juhul võib seade muutuda lapse jaoks surmalõksuks.

Üldine ohutus



Ettevaatus Hoidke ventilatsioonivad vabadena.

- See masin on ettenähtud ainult koduseks kasutamiseks.
- Nagu kasutusjuhendis selgitatud, on seade ette nähtud toiduainete ja/või jookide säilitamiseks tavalises kodumajapidamises.

- Ärge kasutage sulatusprotsessi kiirendamiseks mehhaanilisi vahendeid või kunstlikke abivahendeid.
- Ärge kasutage muid elektrilisi seadmeid (jäätise tegijad) jahutusseadme sees.
- Ärge vigastage külmutusaine ringlust.
- Seadme jahutusvedeliku ahel sisaldab jahutusvedelikku isobutaan (R600a). Tegemist on keskkonnasõbraliku maagaasiga, mis on aga kergetisüüv.
- Seadme transportimisel ja paigaldamisel tuleb veenduda, et ükski jahutusvedeliku ahela komponent viga ei saaks.
- Kui jahutusvedeliku ahel on viga saanud:
 - vältige lahtist leeki ja sädemeid
 - õhutage põhjalikult ruumi, kus seade asub
- Seadme parameetrite muutmine või selle mis tahes viisil modifitseerimine on ohtlik. Toitejuhtme kahjustamine võib põhjustada lühiühenduse, tulekahju ja/või elektrilöögi.



Hoiatus Elektriliste komponentide (toitejuhe, pistik, kompressor) asendustööd tuleb tellida kvalifitseeritud tehnikult või teenusepakkujalt.

1. Toitejuhtme pikendamine on keelatud.
2. Veenduge, et toitepistik ei ole seadme tagakülje poolt muljutud ega kahjustatud. Muljutud või kahjustatud toitepistik võib üle kuumeneda ja põhjustada tulekahju.
3. Tagage kiire juurdepääs pistikupesale.
4. Ärge eemaldage pistikut toitepesast juhtme tõmbamise teel.
5. Kui toitepesa logiseb, siis ärge pistikut sisetage. Elektrilöögi - või tuleoht
6. Seadet ei tohi kasutada ilma lambi katteta,
 - 1) sisevalgustuse jaoks.
- See seade on raske. Seda teisaldades olge ettevaatlik.
- Ärge eemaldage ega puudutage sügavkülmas olevaid esemeid, kui teie käed on niisked/märjad, kuna see võib põhjustada nahamarrastusi või külmahaavandeid.
- Väliste seadme pikemaajalist kokkupuudet otseste päikesevalgusega.
- Lambid ²⁾, mida selles seadmes kasutatakse, on ette nähtud kasutamiseks üksnes kodumasinates. Need ei sobi ruumide valgustamiseks.

Igapäevane kasutamine

- Ärge asetage tuliseid nõusid seadme plastmassist osadele.

1) kui lambi kate on ette nähtud

2) Kui lamp on ette nähtud

- Ärge hoidke seadmes kergestisüttivat gaasi või vedelikku, sest need võivad plahvatada.
- Ärge asetage toiduaineid otse vastu tagaseinas olevat õhuava. ³⁾
- Külmutatud toituaineid ei tohi pärast sulatamist uuesti külmutada.
- Säilitage eelpakendatud sügavkülmutatud toitu vastavalt toidu tootja juhistele.
- Rangelt tuleb järgida seadme tootja poolseid hoiustamisnõuandeid.
- Ärge paigaldage külmikusse gaseeritud jookke, kuna see tekitab anumas rõhju, mis võib põhjustada plahvatuse, mis omakorda kahjustab seadet.
- Seadmega tehtud jää võib otse seadmest söömisel külmapõletust tekitada.

Hooldus ja puhastamine

- Enne hooldust lülitage seade välja ja ühendage toitejuhe pistikust lahti. Kui te ei pääse pistikule ligi, katkestage toide.
- Enne seadme esmakordset kasutamist, peske seadme sisemus ja kõik lisatarvikud leige vee ja neutraalse seebiga eemaldamiseks uutele toodetele omast lõhna ja kuivatage seade hoolikalt.
- Ärge puhastage seadet metallesemetega.
- Ärge kasutage jää eemaldamisel teravaid esemeid. Kasutage plastikust kaabitsat.
- Ärge kunagi kasutage sulatusprotsessi kiirendamiseks fööni või muid küttekihi. Ligne kuumus võib plastikust sisu kahjustada ja elektrisüsteemi tungiv niiskus võib lühise põhjustada.
- Kontrollige külmkapi sulavee äravoolu regulaarselt. Vajadusel puhastage äravoolu. Kui äravool on blokeeritud, hakkab vesi kogunema seadme põhja.

Paigaldamine

Tähtis Elektriühenduse puhul jälgige hoolikalt vastavas alalõigus toodud juhiseid.

- Pakkige seade lahti ja kontrollige kahjustuste osas. Ärge ühendage seadet, kui see on vigas

KÄITUS

Sisselülitamine

Ühendage pistik pistikupessa.

Keerake temperatuuri regulaatorit päripäeva keskmisele seadele.

Väljalülitamine

Seadme väljalülitamiseks keerake temperatuuri regulaator "O" asendisse.

Temperatuuri reguleerimine

Temperatuuri reguleeritakse automaatselt.

Seadme kasutamiseks toimige järgmisel viisil:

3) Kui seadme temperatuur on ülalpool nulli

4) Kui on ette nähtud veeühendus

saanud. Teatage võimalikest kahjustustest koheselt toote müüjale. Sel juhul jätkake pakend alles.


- On soovitatav enne seadme taasühendamist oodata vähemalt kolm tundi, et õli saaks kompressorisse tagasi voolata.
- Seadme ümber peab olema küllaldane õhuringlus, selle puudumine toob kaasa ülekuumemise. Et tagada küllaldane ventilatsioon, järgige paigaldamisjuhiseid.
- Kus võimalik, peaks seadme tagakülg olema vastu seina, et vältida soojade osade (kompressor, kondensaator) puudutamist ja võimalikke põletusi.
- Seade ei tohi asuda radiaatorite või pliitide lähedal.
- Pärast seadme paigaldamist veenduge, et toitepistikule oleks olemas juurdepääs.
- Ühendage ainult joogiveevõrku. ⁴⁾

Teenindus

- Kõik masina hoolduseks vajalikud elektritööd peab teostama kvalifitseeritud elektrik või kompetentne isik.
- Käesolev toode tuleb teenindusse viia volitatud teeninduskeskusesse ja kasutada tohib ainult originaal varuosi.

Keskkonnakaitse



Käesolev seade ei sisalda osoonikihti kahjustada võivaid gaase ei selle külmutussüsteemis ega isolatsioonimaterjalides. Seadet ei tohi likvideerida koos muu olmeprügiga. Isolatsioonivaht sisaldab kergestisüttivaid gaase: seade tuleb utiliseerida vastavalt kohaldatavatele määrustele, mille saate oma kohalikust omavalitsusest. Vältige jahutusseadme kahjustamist, eriti taga soojusvaheti läheduses. Selles seadmes kasutatud materjalid, millel on sümbol , on korduvkasutatavad.

- keerake temperatuuri regulaatorit madalamate seadete suunas, et saavutada minimaalne külmus.
- keerake temperatuuri regulaatorit kõrgemate seadete suunas, et saavutada maksimaalne külmus.



Reeglina on keskmine asend sobivaim.

Kuid täpset seadet valides tuleks meeles pidada, et seadmes valitsev temperatuur sõltub:

- toa temperatuurist
- kui sageli ust avatakse

4 electrolux

- kui palju toitu seal säilitatakse
- seadme asukohast.

Tähtis Kui ümbritsev temperatuur on kõrge või kui kõige madalamale temperatuurile reguleeritud seade on täis, võib see pidevalt töötada, mis

ESIMENE KASUTAMINE

Sisemuse puhastamine

Enne seadme esmakordset kasutamist, peske seadme sisemus ja kõik lisatarvikud leige vee ja neutraalse seebiga eemaldamaks uutele toodetele omast lõhna ja kuivatage seade hoolikalt.

IGAPÄEVANE KASUTAMINE

Värske toidu sügavkülmutamine

Sügavkülmuti vahe sobib värske toidu sügavkülmutamiseks ja külmutatud ning sügavkülmutatud toidu pikaajaliseks säilitamiseks.

Värskete toiduainete külmutamiseks ei ole vajalik muuta seadeid.

Ükskõik, millist külmutust soovite, keerake regulaator maksimaalse külmutuse asendisse.

Tähtis Selles asendis langeb jahuti temperatuur alla 0°C. Kui juhtute termoregulaatorit seadma soojemale temperatuurile.

Paigaldage külmutamiseks mõeldud värsked toiduained ülemisse osasse.

Sügavkülmutatud toidu säilitamine

Esmakordsel käivitamisel või pärast pikemaegset mittekasutamist tuleb lasta seadmel vähemalt 2 tundi kõrgemate seadetega töötada, enne kui asetate toiduained seadmesse.


Tähtis Juhuslikul ülessulatamisel, näiteks voolukatkestuse tõttu, kui vool on olnud ära pikemalt väärtusest, mis on äratoodud tehnilise iseloomustuse peatükis "temperatuuri tõusu aeg", peab ülessulanud toiduained koheselt ära tarbima või valmistama ning seejärel uuesti külmutama (peale mahajahtumist).

VIHJEID JA NÄPUNÄITEID

Normaalse tööga kaasnevad helid

- Kui külmutusagensit pumbatakse läbi spiraalide ja torude, võib kuulda nõrka kurisevat ja mulisevat heli. See on normaalne.
- Kui kompressor töötab, toimub jahutusagensi pumpamine ja kuulete kompressorist vihisevat pulseerivat heli. See on normaalne.

PUHASTUS JA HOOLDUS

 **Ettevaatus** Enne mistahes hooldustegevust tõmmake seadme toitejuhe seinast.

põhjustab härmatise tekkimist tagaseinale. Sel juhul tuleb valida kõrgem temperatuur, et oleks võimalik automaatsulatus ja seega madalam energiakulu.

Tähtis Ärge kasutage pesuvahendeid ja abrasiivseid pulbreid, kuna need kahjustavad sisepindu.

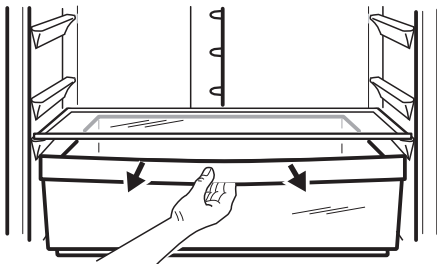
Sulatamine

Sügavkülmutatud või külmutatud toidu võib enne kasutamist külmikuvahe või toatemperatuuril üles sulatada, olenevalt sellest, kui palju selleks aega on.


Väikesi tükke võib valmistada ka külmutatult, otse sügavkülmikust: sel juhul kulub toiduvalmistamiseks rohkem aega.

FreshZone-sahtel

Sahtel FreshZone sobib näiteks kala, liha või mereandide säilitamiseks, sest sealne temperatuur on madalam kui külmiku muus osas.



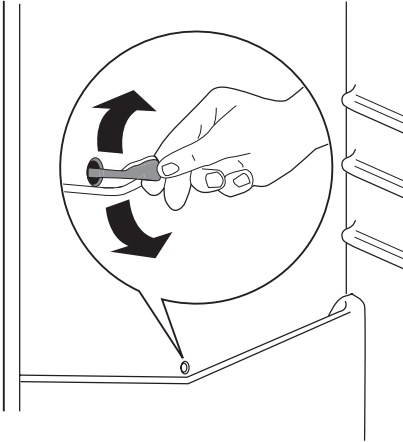
- Termiline laienemine võib põhjustada äkilist prahisevat heli. See on loomulik ohutu füüsikaline nähtus. See on normaalne.
- Kui kompressor lülitub sisse või välja, kuulete termostaadi nõrka klõpsatust. See on normaalne.

 Käesoleva seadme jahutusüsteemis on süsivesinikku; seega peab hooldust ja täitmist korraldama ainult volitatud tehnik.

Külmiku sulatamine

Jääkirme eemaldatakse külmiku aurustilt automaatselt normaalse töö käigus iga kord, kui mootori kompressor seiskub. Sulatamisest tekkinud vesi voolab seadme taga mootori kompressori kohal olevasse spetsiaalsesse anumasse, kust see aurustub.

On tähtis puhastada regulaarselt sulamisvee väljavooluava, mis asub külmikukanali keskel; nii väldite vee ülevoolamist ja külmikus olevale toidule tilkumist. Kasutage kaasasolevat spetsiaalset puhastit, mis on juba sisestatud äravooluavasse.



Sügavkülmuti sulatamine

Seevastu on selle mudeli sügavkülmiku osa "mittejäätuvat" tüüpi. See tähendab, et jääkirmet ei teki, kui seade töötab, ei sisemiste seintele ega toidule.

Jääkirme puudumine on tingitud automaatselt juhitava ventilatori poolt liikuma pandud külma õhu pidevast ringlemisest sügavkülmikus.

TEHNILISED ANDMED

Mõõtmed		
	Kõrgus	1850 mm
	Laius	595 mm
	Sügavus	648 mm
Tõusuaeg		18 h

Tehniline informatsioon asub seadme andmeplaadil, mis on seadme sees vasakut kätte ja energiaetiketil.

PAIGALDAMINE

⚠ Ettevaatus Lugege "Ohutusjuhendeid" hoolikalt enne seadme paigaldamist, et tagada turvalisus ja seadme õige töö.

Paigutamine

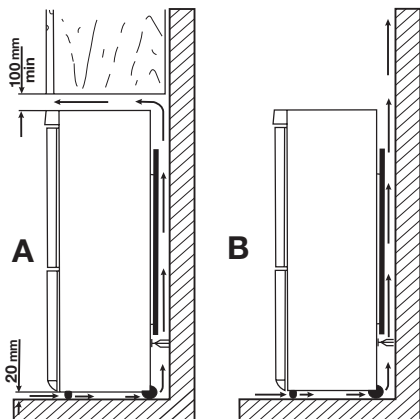
Paigaldage seade kohta, kus ümbritsev temperatuur vastaks seadme andmeplaadil osutatud kliimaklassile:

Kliimaklass	Ümbritsev temperatuur
SN	+10°C kuni + 32°C
N	+16°C kuni + 32°C
ST	+16°C kuni + 38°C
T	+16°C kuni + 43°C

Asukoht

Seade tuleks paigaldada eemale sellistest soojusallikatest nagu radiatuurid, boilerid, otsene päikesevalgus jne. Veenduge, et õhk võiks külmiku taga vabalt ringelda. Kui seade asetatakse selle kohal oleva mööbli alla, peab parima tulemuse saavutamiseks minimaalne vahe külmiku ülaserja ja mööbli vael olema vähemalt 100 mm. Kuid ideaalsel juhul ei paigutata seadet selle kohal oleva mööbli alla. Täpne loodimine saavutatakse külmiku ühe või mitme reguleeritava jala abil.

! **Hoiatus** Peab olema võimalik lahutada seade vooluvõrgust, seetõttu peab pistik pärast paigaldamist olema kergesti ligipääsetav.



Elektriühendus

Enne seadme vooluvõrku ühendamist kontrollige, et seadme andmeplaadil märgitud pinge ja sagedus vastaksid teie majapidamise omale.

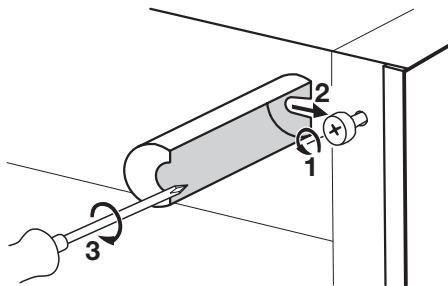
See seade peab olema maandatud. Toitejuhtmel on olemas ka vastav kontakt. Juhul kui teie kodune seinapistik pole maandatud, maandage seade eraldi vastavalt elektrialastele nõudmistele pidades eelnevalt nõu kvalifitseeritud elektrikuga.

Tootja loobub igasugusest vastutusest kui ülaltoodud ettevaatusabinõusid pole tarvitusele võetud. See seade on vastavuses EMÜ direktiividega.

Tagumised seibid

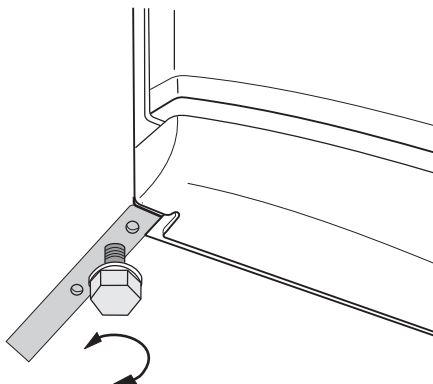
Dokumentide kotis on kaks seibi, mis tuleb kohale panna joonisel kujutatud viisil.

Laske kruvid lõdvemaks ja pange vahedetailid kruvipeade alla, seejärel keerake kruvid uuesti kinni.



Loodimine

Seadet kohale paigutades veenduge, et see oleks loodis. Selleks kasutage külmiku all ees olevat kahte reguleeritavat jalga.

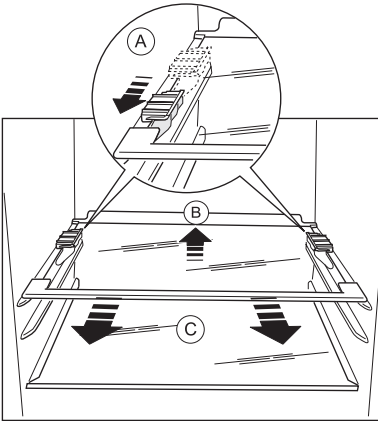


Riulihoidikute eemaldamine

Teie seade on varustatud riuli klambritega, mis muudab võimalikuks riulite fikseerimise transportimisel.

Nende eemaldamiseks toimige järgmisel viisil:

1. Nihutage riuli siine noole suunas (A).
2. Tõstke riul tagant üles ja suruge seda ette, kuni see vabaneb (B).
3. Eemaldage klambrid (C).



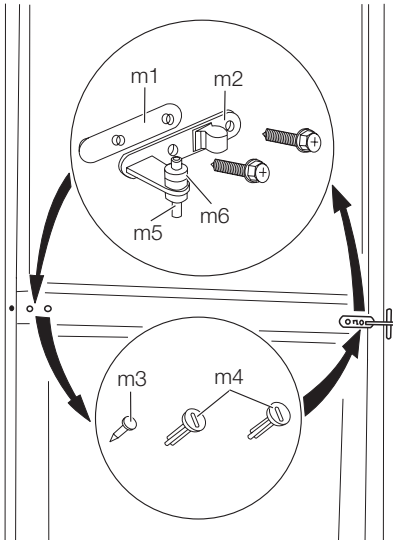
Ukse avanemissuuna muutmine

! **Hoiatus** Enne mistahes toimingute teostamist tõmmake pistik pistikupesast välja.

Tähtis Järgnevate toimingute juures soovitame kasutada teise inimese abi, kes aitaks ukse avanemissuuna muutmisel ust kinni hoida.

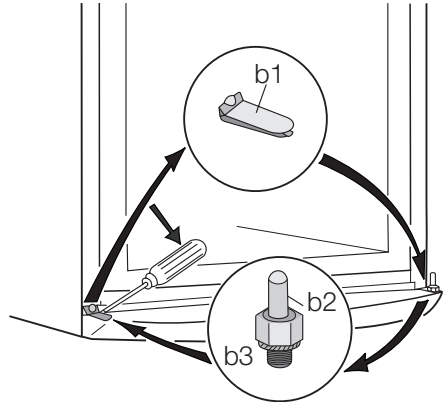
Ukse avanemissuuna muutmiseks toimige järgmiselt:

1. Avage uks. Kruvige lahti keskmine hing (m2). Eemaldage plastist vahepuks (m1).

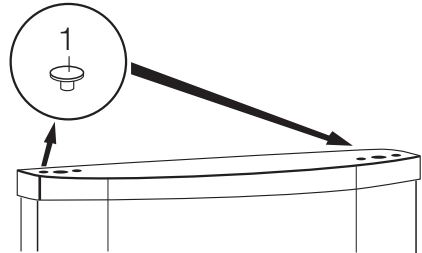


2. Võtke ukсед ära.
3. Eemaldage vahepuks (m6) ja pange hinge liigendi teisele poole (m5).

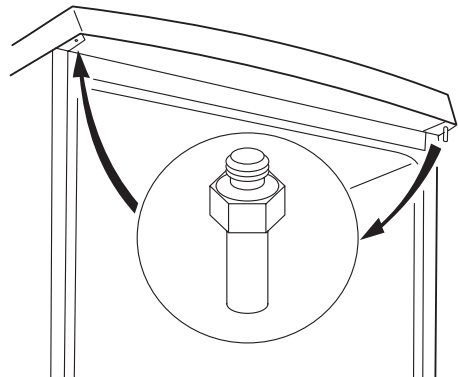
4. Eemaldage tööriista kasutades kate (b1). Kruvige lahti alumise hinge pöördepolt (b2) ja vahepuks (b3) ning paigaldage need vastasküljele.
5. Pange kate (b1) vastasküljele tagasi.



6. Eemaldage stopperid (1) ja pange uste teisele poole.



7. Kruvige lahti ülemise hinge liigend (t1) ja kruvige see teisele küljele.



8. Eemaldage keskmise hinge vasakpoolse katte tihvtid (m3, m4) ja paigaldage teisele poole.

8 electrolux

9. Paigaldage keskmise hinge tihvt (m5) alumise ukse vasakpoolsesse auku.
10. Pange alumine uks tagasi alumise hinge pöördepoldile (b2).
11. Pange ülemine uks ülemise hinge liigendile (t1).
12. Pange ülemine uks keskmise hinge pöördepoldile (m5), kallutades pisut mõlemat ust.
13. Kruvige keskmine hing (m2) uuesti kinni. Ärge unustage keskmise hinge alla paigaldatud plastikust vahepuksi (m1). Veenduge, et uste servad oleksid paralleelsed seadme külgmise servaga.
14. Paigutage ümber, loodige seadet, oodake vähemalt neli tundi ja ühendage siis voluvõrku.


Kontrollige veelkord, veendumaks et:

- kõik kruvid on kinni keeratud,
- magnetihend liibuks vastu korpust,
- uks avaneb ja sulgub korralikult.

Kui välistemperatuur on madal (näiteks talvel), ei pruugi tihend korralikult korpusega kokku sobida. Sel juhul oodake, kuni tihend iseenesest kohale sobitub.

Juhul, kui te ei soovi ise ülalmainitud töid ette võtta, pöörduge lähimasse müüjijärgsesse teenindusse. Müüjijärgse teeninduse spetsialist muudab teie kulul ukse avanemise suunda.

KESKKONNAINFO

Tootel või selle pakendil asuv sümbol  näitab, et seda toodet ei tohi kohelda majapidamisjäätmetena. Selle asemel tuleb toode anda taastöötlemiseks vastavasse elektri- ja elektroonikaseadmete kogumise punkti. Toote õige utiliseerimise kindlustamisega aitate ära hoida

võimalikke negatiivseid tagajärgi keskkonnale ja inimtervisele, mida võiks vastasel juhul põhjustada selle toote ebaõige käitlemine. Lisainfo saamiseks selle toote taastöötlemise kohta võtke ühendust kohaliku omavalitsuse, oma majapidamisjäätmete käitlejaga või kauplusega, kust te toote ostsite.

Electrolux. Thinking of you.

Біздің басқа идеяларымызбен www.electrolux.com веб-сайтынан танысыңыз.



ҚАУІПСІЗДІК ТУРАЛЫ МАҒЛҰМАТТАР

Құрылғыны орнатып, ең алғаш пайдаланбас бұрын, өз қауіпсіздігіңіз бен құрылғыны дұрыс қолдану мақсатында, пайдаланушыға арналған бұл нұсқаулықты, оның ішінде кеңестері мен ескертулеріне назар салып оқып шығыңыз. Осы құрылғыны пайдаланатын адамдардың барлығы, қажетсіз ақаулықтар мен тұрмыстық апаттардың алдын алу үшін, оны пайдалану тәсілдерімен және қауіпсіздікті қамтамасыз ететін функцияларымен жете таныс болуы керек. Осы қолдану туралы нұсқаулықты сақтап қойыңыз және тоңазытқышты басқа адамдарға бергеніңізде немесе сатқаныңызда, оны пайдаланатын әрбір адамның бұйымның қолданыс мерзімі аяқталғанға дейін оған қатысты пайдалану және қауіпсіздік шараларынан хабардар болуы үшін нұсқаулықты да қоса беруді ұмытпаңыз.

Адам өмірі мен құрылғының қауіпсіздігін қамтамасыз ету үшін осы пайдаланушы нұсқаулығындағы ескертулерді орындаңыз, себебі қадағалаудың жеткіліксіздігінен туған ақаулық үшін өндіруші жауапкершілік көтермейді.

Балалар мен өлсіз адамдардың қауіпсіздігі

- Бұл құрылғыны физиологиялық, сезімдік не болмаса ақыл-ой деңгейіне байланысты не пеш жұмысына қатысты тәжірибесі мен білімінің аздығына байланысты пайдалана алмайтын адамдар (балаларды қоса алғанда), пешті пайдалану туралы ерекше нұсқауларды алмайынша не олардың қауіпсіздігіне ие адамның қадағалауынсыз пайдаланбауға тиіс. Балалар құрылғымен ойнамас үшін оларды қадағалап отыру қажет.
- Машинаның орауыштары мен қорабын балалардың қолы жетпейтін жерде сақтаңыз. Тұншығып кету қаупі бар.
- Егер құрылғыны тастасаңыз, оның ашасын розеткадан суырыңыз да, қорек сымын қиып (құрылғыға барынша тақата) балалар ішіне кіріп қамалып не электр тогының қатерлі әсеріне ұшырамас үшін есігін ағытып алып тастаңыз.
- Егер есігі магнитті тығыздағышпен жабдықталған бұл құрылғыны, есігінде не қақпағында серіппелі құлыбы бар ескі құрылғының орнына қоймақ болсаңыз, ескі

құрылғыны ең алдымен оның серіппелі құлыбын жарамсыз етіп барып тастаңыз. Бұл құрылғыны бала ішіне қамалып қалатын қауіп көзіне айналудан сақтайды.

Жалпы қауіпсіздік



Сақтандыру туралы ескерту! Желдеткіш саңылауларды бітемей ұстаңыз.

- Бұл құрылғы тек үйде ғана қолдануға арналып жасалған.
- Бұл құрылғы тағам және/не сусындарды тұрмыстық жағдайда, нұсқаулық кітапшада көрсетілгендей сақтауға арналған.
- Механикалық затты пайдалану немесе жасанды затты қолдану арқылы жібіту үрдісін тездетпеңіз.
- Тоңазытқыштың ішіне, өндірушісі осы мақсатта қолдануға болады деп арнайы көрсетпесе, басқа электр құрылғыларын (мысалы, балмұздақ жасайтын құрылғы) салып пайдалануға болмайды.
- Тоңазытқыш сұйық жүретін контурға зақым келтірмеңіз.
- Құрылғының тоңазытқыш сұйық айналатын контурында, қоршаған ортаға зиянсыз болып табылатын, бірақ тұтанғыш келетін табиғи газ - тоңазытқыш изобутан (R600a) бар. Құрылғыны тасымалдағанда және орнатқанда, оның тоңазытқыш контурының ешбір бөлігіне нұқсан келмегеніне көз жеткізіңіз. Егер тоңазытқыш контурға нұқсан келсе:
 - ашық от немесе тұтанып кететін заттардан сақ болыңыз
 - құрылғы орнатылған бөлмені мұқият желдетіңіз
- Бұл құрылғының сипатына өзгеріс енгізу немесе оны қандай да бір жолмен өзгерту қауіпті. Сымның бір жері бүлінсе, электр тоғы қысқа тұйықталып, өрт шығып және/немесе электр қатеріне ұшырап қалу қаупі бар.



Назарыңызда болсын! Электр бөлшектерінің кез келгенін (қорек сымы, аша, компрессор) тек ғана уәкілетті қызмет көрсету маманы немесе білікті маман ауыстыруға тиіс.

1. Қорек сымын ұзартуға болмайды.

2. Розеткаға жалғанатын ашаның, құрылғы артында жаншылып немесе бүлініп қалмағанын тексеріңіз. Жаншылып немесе бүлініп қалған аша қатты қызып кетіп, өрт қатерін тудыруы мүмкін.
 3. Құрылғы ашасының қол жетерлік жерде болуын қамтамасыз етіңіз.
 4. Қорек сымын тартпаңыз.
 5. Егер аша сұғылатын розетка босап қалса, оған ашаны сұқпаңыз. Электр қатеріне ұшырау немесе өрт шығу қаупі бар.
 6. Шамның қақпағы орнында болмаса, құрылғыны іске қосуға болмайды ⁵⁾ қақпағы бар болса.
- Бұл құрылғының салмағы ауыр. Құрылғыны жылжытқанда абай болу керек.
 - Қолыңыз дым/су болса, тоңазытқыш камерасында тұрған заттарды алмаңыз, бұл терінің үсіп немесе зақымданып қалуына әкеліп соғады.
 - Күн сәулесінің құрылғыға ұзақ уақыт тікелей түсуіне жол бермеңіз.
 - Осы құрылғыдағы шамдар ⁶⁾ — тек үй құрылғылары үшін пайдаланылуға арналған арнайы шамдар. Оларды үйді жарықтандыру үшін қолдануға болмайды.

Күнделікті қолдану

- Құрылғының пластик бөліктеріне ыстық кестрел қоймаңыз.
- Тұтанғыш газ бен сұйықтарды тоңазытқыш ішінде ұстамаңыз, себебі олар жарылып кетуі мүмкін.
- Тағамдарды артқы қабырғадағы ауа шығаратын саңылауға тура қарама-қарсы орналастырмаңыз. ⁷⁾
- Мұздап тұрған тағамды бірден жібітіп алғаннан кейін қайта мұздатуға болмайды.
- Орамы бар мұздатылған тағамды, аталмыш өнімнің өндірушісінің нұсқауларына сай сақтаңыз.
- Құрылғы өндірушісінің тағам сақтауға қатысты нұсқауларын мұқият орындау қажет.
- Газдалған сусындарды тоңазытқыш камераға салмаңыз, себебі сусын сауытына қысым түсіп жарылып кетуі, нәтижесінде құрылғыға зиян келуі мүмкін.
- Мұздақтарды тоңазытқыштан алған бетте жесе, тілді қарып кетуі мүмкін.

Күтім көрсету және тазалау

- Құрылғыға қызмет көрсетуді бастамас бұрын құрылғыны өшіріп, ашаны электр желісіндегі розеткадан суырып алыңыз.

Егер желідегі розеткаға қолыңыз жетпесе, электр қуатын өшіріп қойыңыз.

- Құрылғыны ең алғаш пайдаланбас бұрын, іші мен барлық ішкі керек-жарақтарын, аздап нейтрал сабын қосылған жылы сумен жуып, ондағы әдетте жаңа затқа тән келетін иісті кетіріңіз, содан кейін мұқият құрғатыңыз.
- Құрылғыны металл заттармен тазаламаңыз.
- Құрылғы қырауын тазалау үшін өткір заттарды пайдаланбаңыз. Пластик қырғышты пайдаланыңыз.
- Құрылғы мұзын жылдам еріту үшін ешқашан шаш кептіргіш немесе басқа қыздырғыш құрылғыларды қолданбаңыз. Артық қызу құрылғының ішкі пластик бөлшектерін бүлдіруі мүмкін, және электр жүйесіне ылғал кіріп, оның бойына тоқ жүгіруіне себеп болуы мүмкін.
- Тоңазытқыштағы еріген суды ағызуға арналған саңылауларды мезгіл-мезгіл тексеріп отырыңыз. Қажет болса, тазалап отырыңыз. Су ағатын саңылау бітелсе, еріген су құрылғының астына жиналады.

Орнату

Өте маңызды! Электр желісіне қосарда, арнайы бөлімдерде берілген нұсқауларды мұқият орындаңыз.

- Құрылғы орамын ашып, оның еш жерінің бүлінбегенін тексеріп алыңыз. Құрылғының бір жері бүлініп қалса қоспаңыз. Қандай да бір бүліншілік орын алғанда, құрылғыны сатып алған жерге дереу хабарлаңыз. Бұндай жағдайда қорабын сақтап қойыңыз.
- Құрылғыны қоспас бұрын оның майы компрессорға ағып құйылу үшін кем дегенде екі сағат күтіңіз.
- Құрылғы айналасында ауа жеткілікті түрде айналуға тиіс, ауа айналымы жеткіліксіз болса құрылғы қызып кетеді. Желдету жеткілікті болу үшін орнатуға қатысты нұсқауларды орындаңыз.
- Мүмкін болса, құрылғының жылы тұратын бөлшектерін (компрессор, конденсатор) ұстап қалып не оларға қол тигізіп алып күйіп қалмас үшін тоңазытқыштың арт жағын әрқашан қабырғаға қаратып қойыңыз.
- Құрылғыны радиатор не пештердің қасына жақын орналастыруға болмайды.
- Құрылғыны орнатқан соң оның ашасының қол оңай жететін жерде болуын қамтамасыз етіңіз.
- Тек ауыз суы жүйесіне ғана қосыңыз. ⁸⁾

5) Егер ішкі жарықтама шамының

6) Егер шам қойылған болса


7) Құрылғыға қырау тұрмаса


8) Су жүйесіне қосу қарастырылған ба

Қызмет

- Құрылғыны жөндеу үшін қажет электр жұмыстарын электр маманы не білікті адам жүзеге асыруға тиіс.
- Бұл өнімге қызмет көрсетуді тек уәкілетті қызмет көрсету орындары жүзеге асыру керек және құрылғының нағыз өз бөлшектері ғана пайдаланылуға тиіс.

Қоршаған ортаны қорғау

-  Бұл құрылғының салқындатқыш сұйығының құрамында да, изоляция

материалдарында да озон қабатына зиян келтіретін газдар жоқ. Бұл құрылғыны тұрмыстық қалдық пен қоқыстар тасталатын жерге тастауға болмайды. Оның изоляция қабаттамасында тұтанғыш газдар бар: құрылғыны жергілікті құзырлы мекемелерден алынатын жарамды ережелерге сай тастау қажет. Салқындатқыш құралға, әсіресе оның қызу алмастырғышқа жақын артқы бөлігіне зиян келтірмеңіз. Құрылғыда пайдаланылған  белгішесімен белгіленген материалдар қайта өңдеуден өткізуге жарайды.

ЖҰМЫС ЖҮЙЕСІ

Қосу

Ашаны розеткаға сұғыңыз. Температура түймешесін сағат бағытымен бұрай отырып орташа температураға қойыңыз.


Өшіру

Құрылғыны өшіру үшін температура түймешесін "0" қалпына қойыңыз.

Температураны баптау

Температура автоматты түрде қойылады. Құрылғыны іске қосу үшін төмендегі әрекетті орындаңыз:

- суықтықты азайту үшін температура түймешесін суықтың төменгі деңгейіне қарай бұраңыз.
- суықтықты жоғары деңгейге қою үшін температура түймешесін суықтың максимум деңгейіне қарай бұраңыз.

-  Әдетте орташа суықтықты таңдаған дұрыс.

Дегенмен, параметрді дәл тауып орнату үшін құрылғының ішіндегі температураның төмендегі жағдайларға:

- бөлме температурасына
- есіктің қаншалықты жиі ашылғандығына
- сақталатын тағамның мөлшеріне
- құрылғы орнатылған жерге байланысты екендігін есте ұстау қажет.

Өте маңызды! Егер бөлме температурасы жоғары болса не тағам тоңазытқыш ішіне толтыра салынса және құрылғы төменгі температурада тұрса, құрылғы үздіксіз жұмыс жасап оның қабырғасына қырау тұруы мүмкін. Бұндай жағдайда түймешені жоғары температураға қойып, құрылғы мұзын қуатты көп шығындамай, өздігінен еріп кетуіне мүмкіндік беру қажет.

БІРІНШІ ҚОЛДАНУ

Ішін тазалау

Құрылғыны ең алғаш пайдаланбас бұрын, жаңа бұйымға тән иісті арылту үшін оның іші мен ішкі керек-жарақтарын сәл нейтрал сабын салынған жылы сумен жуып, содан соң мұқият құрғатыңыз.

Өте маңызды! Жуғыш зат не жеміргіш ұнтақтарды пайдаланбаңыз, бұл құрылғының сыртқы қабатына зиян келтіреді.

ӘРКҮНДІК ҚОЛДАНУ

Жаңа тағамды мұздату

Мұздатқыш камера жаңа тағамды мұздату мен тоңазыған және мұздатылған тағамдарды ұзақ уақыт сақтауға жарайды. Жаңа тағамды мұздату үшін орташа температураны өзгертудің қажеті жоқ. Дегенмен, тағамды тезірек мұздатқыңыз келсе, температура түймешесін максимум

суықтыққа қою үшін жоғары параметрге қойыңыз.

Өте маңызды! Бұндай жағдайда, тоңазытқыш камерадағы температура 0°C градустан төмен түсіп кетуі мүмкін. Бұндай жағдай орын алса, температура түймешесін жылырақ параметрге әкеліп қойыңыз.

Мұздатылуға тиіс жаңа тағамды үстіңгі камераға қойыңыз.

Мұздатылған тағамды сақтайтын камера

Құрылғыны ең алғаш қолданғанда не ұзақ уақыт пайдаланбағаннан кейін қосқан кезде, камераға тамақ салмас бұрын құрылғыны ең кем дегенде 2 сағат ең жоғарғы параметрлерге қойып жұмыс істетіп алыңыз.

Өте маңызды! Кездейсоқ еріп кету, мысалы электр қуаты өшіп, ток техникалық сипаттамалар кестесіндегі "көтеру уақыты" бөлімінде берілген мәндерден де ұзақ уақыт бойы қосылмай тұрса, еріп кеткен тағамды жылдам пайдаланып не дереу пісіріп алып барып қайта тоңазыту (салқындатқан соң) қажет.

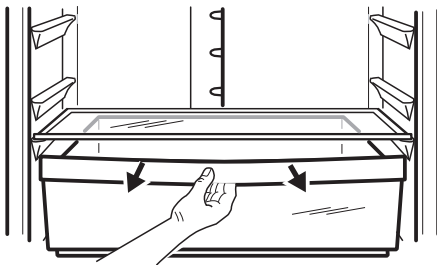
Жібіту

Мұздатылған не тоңазытылған тағамды қажетке жаратпас бұрын, осы жұмысқа арналған уақыттың шамасына қарай отырып, оны тоңазытқыш ішінде не бөлме температурасында жылытуға болады.

Тағамның кіші кесектерін тоңазытқыштан алған бетте мұздаған қалпы пісіре беруге болады. бұндай жағдайда пісіру уақыты ұзағырақ болады.

FreshZone тартпа

Тартпа FreshZone балық, ет, теңіз өнімдері сияқты жас тағамдарды сақтауға қолайлы, себебі бұл жердің температурасы, тоңазытқыштың басқа жеріндегі температурадан төмен.



ПАЙДАЛЫ НҰСҚАУЛАР МЕНЕН КЕҢЕСТЕР

Қалыпты жұмыс кезінде естілетін шуыл

- Тоңазытқыш сұйық түтікшелер арқылы аққан кезде әлсіз сырылдаған немесе көпіршіп жатқан тәрізді шуылдар естілуі мүмкін. Бұл дұрыс.
- Компрессор қосылып тұрған кезде, тоңазытқыш сұйық жан-жаққа таралады да, компрессордан сырылдаған, сондай-ақ дірілдеген дауыс шыққанын естисіз. Бұл дұрыс.

- Жылу әсерінен кеңею орын алған кезде, кенет тырс-тырс еткен шуыл естілуі мүмкін. Бұл қалыпты жағдай, қауіпті физикалық феномен емес. Бұл дұрыс.
- Компрессор қосылғанда немесе өшкенде, температура түймешесінің ақырын "сырт" еткенін естисіз. Бұл дұрыс.

КҮТУ МЕНЕН ТАЗАЛАУ

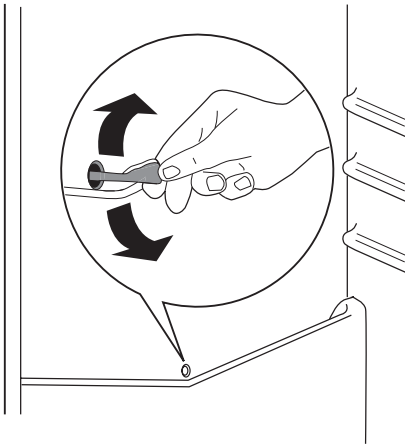
⚠ Сақтандыру туралы ескерту! Жөндеу жұмысын жүргізбес бұрын құрылғыны электр желісінен ағытыңыз.

🌿 Бұл құрылғының салқындатқыш құралында сутегілі көміртек бар; сондықтан да, жөндеу жұмыстары мен оны қайта толтыруды тек уәкілетті маман ғана жүзеге асыруға тиіс.

Тоңазытқыш қырауын еріту

Құрылғыны қалыпты пайдалану кезінде тоңазытқыш камерасының буландырғышындағы қырау, мотор компрессоры тоқтаған сайын автоматты түрде жойылып отырады. Еріген су құрылғының артындағы, мотор компрессорының үстіндегі арнайы контейнердегі түтікше арқылы жиналады да, осы жерде буға айналады.

Су тасып төгіліп тамақтардың үстіне ақпас үшін тоңазытқыш ортасындағы каналдағы еріген суды ағызатын тесікті мезгіл-мезгіл тазалап отырған дұрыс. Арнайы берілген тазалағышты пайдаланыңыз, оны су ағызатын тесіктен таба аласыз.



Тоңазытқыш қырауын өріту

Осы үлгідегі мұздатқыш камера, екінші жағынан алғанда "еш қырау тұрмайтын" түрге жатады. Бұл құрылғы пайдаланылып тұрғанда құрылғының ішкі қабырғаларына да, тағамдырдың үстіне де еш қырау тұрмайды дегенді білдіреді.

Қыраудың болмауы автоматты түрде басқарылатын желдеткіштің көмегімен құрылғы ішінде үздіксіз айналыстағы суық ауаның болуына байланысты.

ТЕХНИКАЛЫҚ СИППАТАМА

Өлшемі		
	Биіктігі	1850 мм
	Ені	595 мм
	Тереңдігі	648 мм
Температураны көтеру уақыты		18 сағ

Техникалық ақпарат құрылғының ішкі сол жағында орналасқан техникалық ақпарат

тақтайшасында және қуат мәндері берілген жапсырмада көрсетілген.

ОРНАТУ

! **Сақтандыру туралы ескерту!** Құрылғыны орнатпай тұрып "Қауіпсіздік туралы ақпаратты" жеке басыңыздың қауіпсіздігін қамтамасыз ету үшін және құрылғыны дұрыс пайдалану үшін мұқият оқып шығыңыз.

Орналастыру

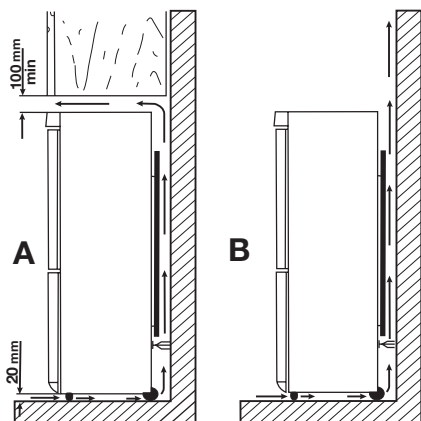
Бұл құрылғыны температурасы құрылғының техникалық ақпараттар тақтайшасында көрсетілген климат санатына сай келетін жерге орналастыру қажет:

Климат санаты	Қоршаған орта температурасы
SN	+10°C бастап + 32°C дейін
N	+16°C бастап + 32°C дейін
ST	+16°C бастап + 38°C дейін
T	+16°C бастап + 43°C дейін

Орналасуы

Құрылғыны радиаторлар, бойлерлер, тура түскен күн жарығы сияқты жылу көздерінен мүмкіндігінше алыс орнату қажет. Құрылғының артқы жағында ауаның еркін айналып тұруын қамтамасыз етіңіз. Құрылғы жақсы жұмыс істеуі үшін, егер құрылғы қабырғаға ілулі заттың астына қойылса, құрылғының үсті мен қабырғаға ілулі заттың арасында кем дегенде 100 мм орын қалуға тиіс. Дегенмен, ең жақсысы, құрылғыны қабырғаға ілінетін заттың астына қоймаған дұрыс. Құрылғы корпусының астындағы бір немесе бірнеше аяғын реттеу арқылы оны бір деңгейлеп орнатуға болады.

! **Назарыңызда болсын!** Құрылғыны электр желісінен ағытатындай етіп орналастыру керек; сондықтан оны орнатқаннан кейін оның ашасы қол оңай жететін жерде тұруға тиіс.



Электр желісіне жалғау

Электр желісіне қоспас бұрын техникалық ақпарат тақтайшасында көрсетілген кернеу мен жиіліктің үйдегі электр желісінің қуатына сай келетіндігін тексеріп алыңыз.

Құрылғы жерге қосылуға тиіс. Осы мақсатта қорек сымы контактпен қатар жеткізілген. Егер үйдегі розетка жерге қосылмаған болса, білікті электр маманынан ақыл-кеңес ала отырып, құрылғыны қолданыстағы ережелерге сай жерге жекелей қосыңыз.

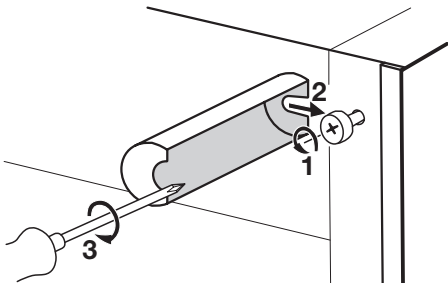
Жоғарыда айтылып өткен ережелер сақталмаса, өндіруші қандай да бір жауапкершілікті өз мойнына алудан бас тартады.

Бұл құрылғы Е.Е.С. ережелеріне сай келеді.

Артқы шығыршықтар

Нұсқаулық салынған қалтаның ішінде, суретте көрсетілгендей орнатылатын екі шығыршық бар.

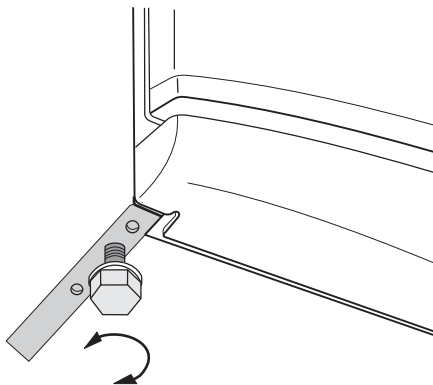
Бұрамаларды босатыңыз да, ұшына тығыздағышты салып қайтадан қатайтыңыз.



Дөңгейлеу

Құрылғыны орналастырған кезде орнықты болуын қадағалаңыз. Оны алдыңың төменгі

жағындағы реттелмелі екі аяғының көмегімен орнықты етуге болады.

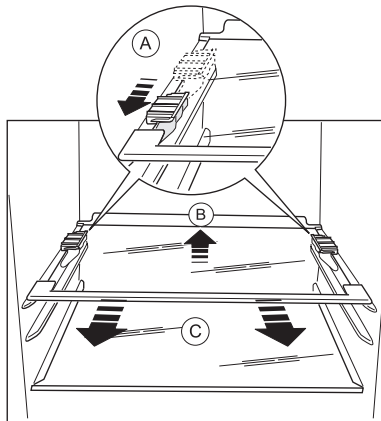


Сөре тіреуіштерін алу

Құрылғы тасымал кезінде сөрелерді орнынан жылжыптай ұстауға арналған тіреуіштермен жабдықталған.

Тіреуіштерді алу үшін мына әрекеттерді орындаңыз:

1. Сөре тіреуіштерін көрсеткі (А) бағытымен жылжытыңыз.
2. Сөрелі артқы жағынан көтеріңіз де, әбден босағанша алға итеріңіз (В).
3. Тіреуіштерді алыңыз (С).



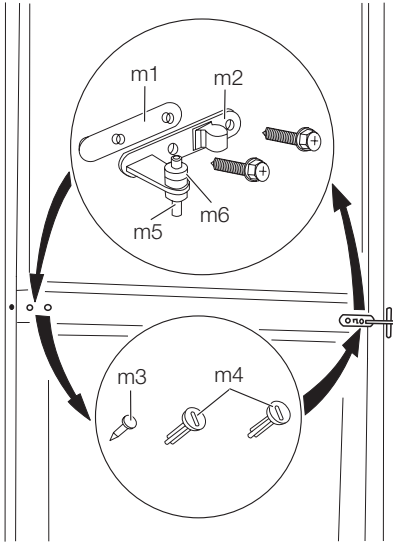
Есіктің ашылу бағытын өзгерту

! Назарыңызда болсын! Қандай да бір әрекетті орындамас бұрын ашаны розеткадан суырыңыз.

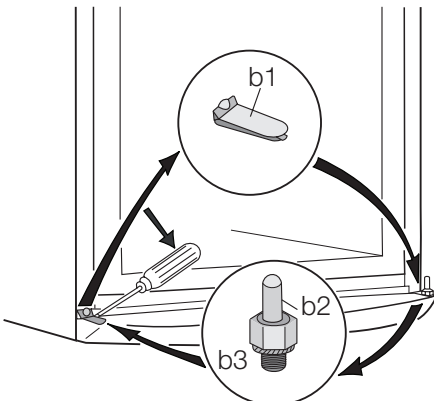
Өте маңызды! Төмендегі әрекеттерді, құрылғының есігін мықтап ұстап тұруға көмектесетін адаммен бірлесе жүзеге асыруды ұсынамыз.

Есікті екінші жағынан ашылатын ету үшін мына әрекеттерді орындаңыз:

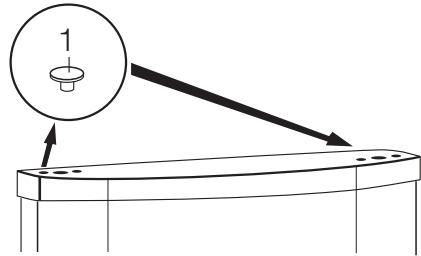
1. Есіктерді ашыңыз. Ортаңғы топсаны бұрап алыңыз (m2). Пластик төсемені алыңыз (m1).



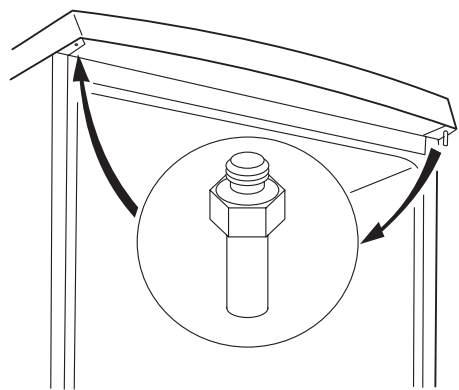
2. Есіктерді алыңыз.
3. Төсемені алып (m6), топса білікшесінің (m5) екінші жағына қарай жылжытыңыз.
4. Қақпақты (b1) тиісті құралдың көмегімен алыңыз. Төменгі топса білікшесі (b2) мен төсемені (b3) босатып, оларды қарама-қарсы жаққа орналастырыңыз.
5. Қақпақты (b1) қарама-қарсы жаққа қайта орнатыңыз.



6. Тығындарды (1) алып есіктердің екінші жағына жылжытыңыз.



7. Үстіңгі топса білікшесін (t1) босатып алып, оны қарама-қарсы жаққа бекітіңіз.



8. Ортаңғы топсаның сол жақ қақпағының шегесін (m3,m4) алып, оны басқа жаққа жылжытыңыз.
9. Ортаңғы топсаның шегесін (m5) астыңғы есіктің сол жақ тесігіне орналастырыңыз.
10. Астыңғы есікті төменгі топса білікшесіне (b2) қайта кіргізіңіз.
11. Үстіңгі есікті үстіңгі топса білікшесіне (t1) орналастырыңыз.
12. Екі есікті де сәл еңкейтіп тұрып, үстіңгі есікті ортаңғы топсаның білікшесіне (m5) қайта кіргізіңіз.
13. Ортаңғы топсаны (m2) қайта бекітіңіз. Ортаңғы топсаның астына салынған пластик төсемені (m1) ұмытпаңыз. Есіктердің жиектері құрылғының бүйіріне параллельді орналасқанына көз жеткізіңіз.
14. Құрылғыны орнына қойыңыз, деңгейін реттеңіз, кем дегенде төрт сағат уақыт өткеннен кейін электр желісіне жалғаңыз.

Ең соңғы тексерісті жүзеге асырып, мыналарды тексеріңіз:


- Барлық бұрандалардың бұралғанын.
 - Магнитті тығыздағыштың корпусқа жабысып тұрғанын.
 - Есіктің дұрыс ашылып жабылатындығын.
- Егер бөлме температурасы төмен (мысалы, қыста) болса, тығыздағыш корпусқа мықтап

жанаспауы мүмкін. Бұндай жағдайда, тығыздағыштың өз бетімен орнына келуін күтіңіз.

Жоғарыда айтылған әрекеттерді өзіңіз орындағыңыз келмесе, қызмет көрсету

орталығына хабарласыңыз. Қызмет көрсету орталығының маманы, есіктің орнын ақылы түрде ауыстырып береді.

ҚОРШАҒАН ОРТА МӘСЕЛЕЛЕРІ

Бұйымдағы немесе бұйым қорапшасындағы  белгісі осы бұйым кәдімгі үй қалдығы емес екенін көрсетіп білдіреді. Сондықтан оны ескі электр және электроникалық бұйымдарды жинап утилизация үшін арнайы контейнерлерге салуыңыз керек. Осы бұйымды дұрыс түрде утилизация арқылы Сіз қоршаған орта менен адам денсаулығына түсіп пайда бола алатын зиянын

болдыртпауын үшін үлес қоса аласыз; осы зиян бұл бұйымды дұрыс емес қолданғанда пайда болуы мүмкін. Осы бұйымның утилизациясы туралы көбірек білуіңіз үшін жергілікті әкімшілігіңізбен, қалдықтарды жинап әкететін мекемеңізбен немесе осы бұйымды Өзіңізге сатқан дүкенімен хабарласыңыз.

Electrolux. Thinking of you.

Daugiau mūsų minčių rasite www.electrolux.com



SAUGOS INFORMACIJA

Norėdami užtikrinti savo saugumą ir tai, kad prietaisas būtų naudojamas pagal paskirtį, prieš jį įrengdami ir jungdami pirmą kartą, atidžiai perskaitykite šį vadovą, jame esančius patarimus ir įspėjimus. Siekiant išvengti apmaudžių klaidų ir nelaimingų atsitikimų itin svarbu, kad visi šio prietaiso naudotojai atidžiai susipažintų su prietaiso veikimo ir saugos funkcijomis. Išsaugokite šį vadovą ir pasirūpinkite, kad prietaisą perkėlus į kitą vietą arba pardavus būtų pridėdama ir jo naudojimo instrukcija; taip užtikrinsite, kad naujieji jo savininkai galėtų tinkamai susipažinti su prietaiso naudojimu ir sauga.

Norėdami išvengti pavojaus gyvybei ir apsaugoti turta, privalote imtis šiame vadove nurodytų atsargumo priemonių, nes gamintojas nėra atsakingas už žalą, atsiradusią dėl neatsargumo.

Vaikų ir neįgalių žmonių apsaugos priemonės

- Vaikams ir asmenims, nesugebantiems saugiai naudotis prietaisu dėl savo psichinio, jutiminio arba protinio neįgalumo arba patirties bei žinių trūkumo, negalima naudotis šiuo prietaisu be už šių asmenų saugumą atsakingų asmenų priežiūros ir nurodymų. Pasirūpinkite vaikų priežiūrą ir neleiskite jiems žaisti su prietaisu.
- Visas pakuotės dalis laikykite vaikams nepasiekiamoje vietoje. Yra pavojus uždusti.
- Jei prietaisą ruošiatės išmesti, iš lizdo ištraukite kištuką, nupjaukite elektros laidą (kuo arčiau prietaiso), kad vaikai žaisdami nenukentėtų nuo elektros smūgio, ir nuimkite dureles, kad vaikai negalėtų užsidaryti šaldytuve.
- Jei šiuo prietaisu, kuriame įrengti magnetiniai durelių tarpikliai, pakeičiate seną prietaisą, kurio durelėse arba dangtyje įrengtas spyruoklinis užraktas (skląstis), prieš išmesdami seną prietaisą būtinai sugadinkite jo spyruoklinį užraktą. Tada jis netaps pavojingais spąstais vaikams.

Bendrosios saugos nuorodos



Atsargiai Pasirūpinkite, kad nebūtų užkimštos ventiliacinės angos.

- Prietaisas skirtas naudoti tik buityje.
- Prietaisas skirtas buityje laikyti maisto produktus ir (arba) gėrimus vadovaujanti šios instrukcijų knygelės nurodymais.
- Nenaudokite mechaninių įtaisų ar kitų nenatūralių būdų atitirpymo procesui pagreitinoti.

- Šaldomųjų prietaisų viduje nenaudokite jokių kitų elektros prietaisų (pavyzdžiui, ledų gamini- mo prietaisų), nebent gamintojas tokius prietaisus aprobovo šiam tikslui.
- Nepažeiskite aušinamosios medžiagos kontūro.
- Prietaiso aušinamosios medžiagos kontūre naudojama aušinamoji medžiaga izobutanas (R600a) - gamtinės dujos, pasižyminčios aukštu suderinamumu su aplinka lygiu, tačiau yra ja degios. Prietaiso gabenimo ir įrengimo metu pasirūpinkite, kad nebūtų pažeistas joks aušinamosios medžiagos kontūro komponentas. Jei pažeidžiamas aušinamosios medžiagos kontūras:
 - venkite atviros liepsnos ir ugnies šaltinių
 - gerai išvėdinkite patalpą, kurioje stovi prietaisas
- Keisti techninius duomenis arba bet kokiū būdu bandyti modifikuoti šį prietaisą yra pavojinga. Dėl pažeisto elektros laido gali įvykti trumpasis jungimas, kilti gaisras ir (arba) galite patirti elektros smūgių.



Įspėjimas Visus elektrines sudedamąsias dalis (elektros laidą, kištuką, kompresorių) leidžiama keisti tik įgaliotajam techninio aptarnavimo atstovui arba kvalifikuotam techninio aptarnavimo darbuotojui.

1. Draudžiama ilginti maitinimo laidą.
 2. Pasirūpinkite, kad prietaiso galinė dalis nesuspaustų arba kitaip nesugadintų elektros kištuko. Suspaustas arba kitaip sugadintas elektros kištukas gali perkaisti ir sukelti gaisrą.
 3. Pasirūpinkite, kad bet kada galėtumėte pasiekti prietaiso maitinimo laido kištuką.
 4. Netraukite už maitinimo laido.
 5. Jeigu elektros kištuko lizdas atsilaisvinęs, į jį maitinimo laido kištuko neikiškite. Kyla pavojus patirti elektros smūgių arba sukelti gaisrą.
 6. Prietaisą draudžiama naudoti, jei jo lemputė neuždengta gaubtelio.⁹⁾ Lemputei numatytas gaubtelis.
- Šis prietaisas yra sunkus. Jį perkeliant, reikia būti atsargiems.
 - Jei jūsų rankos drėgnos, neimkite ir nelieskite jokių produktų šaldiklio skyriuje, kitaip galite nusitrinti odą arba ji gali nušalti nuo šerkšno / šaldiklio.

⁹⁾ Tai taikoma tuo atveju, jei vidinio apšvietimo

- Pasirūpinkite, kad į prietaisą ilgą laiką nešviestų tiesioginiai saulės spinduliai.
- Lempūtės ¹⁰⁾ yra specialios, skirtos tik buitiniams prietaisams! Jos nėra tinkamos namų patalpoms apšviesti.

Kasdienis naudojimas

- Ant plastikinių prietaiso dalių nestatykite karštų puodų.
- Prietaise nelaikykite degių dujų ir skysčių - tokios medžiagos gali sprogti.
- Maisto produktų nedėkite tiesiai priešais oro išleidimo angą, esančią galinėje sienelėje. ¹¹⁾
- Atitirpdžius užšaldytą maistą, jo pakartotinai užšaldyti negalima.
- Iš anksto supakuotą užšaldytą maistą laikykite vadovaudamiesi užšaldyto maisto gamintojo instrukcijomis.
- Privaloma tiksliai vadovautis prietaiso gamintojo rekomendacijomis dėl produktų laikymo.
- Į šaldiklio skyrių nedėkite angliarūgštės prisotintų arba putojančių gėrimų - dėl tokių gėrimų indas susidaro slėgis, todėl indas gali sprogti ir sugadinti prietaisą.
- Jei valgsite ką tik iš prietaiso išimtus ledus ant pagaliuko, galite nušalti.

Priežiūra ir valymas

- Prieš atlikdami priežiūros ar valymo darbus, išjunkite prietaisą ir ištraukite maitinimo laido kištuką iš tinklo lizdo. Jei negalite pasiekti maitinimo lizdo, nutraukite elektros tiekimą.
- Prieš naudodami prietaisą pirmą kartą, drungnu vandeniu ir nedideliu kiekiu neutralaus muilo nuplaukite prietaiso vidų ir visas vidines dalis - taip pašalinsite naujam prietaisui būdingą kvapą; pašalinti gerai nusauskite.
- Nevalykite prietaiso su metaliniais daiktais.
- Šerkšno pašalinimui nenaudokite aštrių daiktų. Naudokite plastikinį grandiklį.
- Džiovinimui paspartinti niekada nenaudokite plaukų džiovintuvo ar kitokių šildymo prietaisų. Dėl per didelio karščio gali būti pažeistos prietaiso vidaus plastikinės dalys, o drėgmė gali patekti į elektros sistemą ir sukelti trumpąjį jungimą.
- Reguliariai tikrinkite šaldytuve esantį atitirpusio vandens nuleidimo vamzdelį. Jei reikia, išvalykite vamzdelį. Jei nuleidimo vamzdelis užsikimšęs, vanduo kaupsis prietaiso apačioje.

Įrengimas

Svarbu Prietaisą prie elektros tinklo prijunkite tiksliai vadovaudamiesi atitinkame paragrafe pateiktomis instrukcijomis.

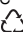
- Prietaisą išpakuokite ir patikrinkite, ar jis nepažeistas. Jei jis pažeistas, jo nejunkite prie elektros tinklo. Apie galimus pažeidimus nedelsdami praneškite pardavėjui. Jei prietaisas pažeistas, neišmeskite pakuotės.
- Prieš prietaisą prijungiant rekomenduojama palaukti mažiausiai keturias valandas, kad alyva galėtų sutekėti į kompresorius.
- Aplink prietaisą turi būti pakankamai gera oro cirkuliacija, kitaip prietaisas gali perkaisti. Pakankamai gera ventiliacija bus tuo atveju, jei pasysite įrengimo instrukcijų.
- Jei tik įmanoma, gaminio galinė sienelė turi būti nukreipta į sieną, kad niekas negalėtų paliesti arba užkabinti šiltų dalių (kompresoriaus, kondensatoriaus) ir nusidėginti.
- Prietaisą draudžiama statyti arti radiatorių ir vėryklių.
- Patikrinkite, ar po įrengimo elektros laido kištukas yra pasiekiamas.
- Prietaisą junkite tik prie geriamojo vandens vandentiekio. ¹²⁾

Techninė priežiūra

- Visus elektros prijungimo darbus turi atlikti kvalifikuotas elektrikas arba kompetentingas specialistas.
- Šio gaminio techninę priežiūrą leidžiama atlikti tik įgaliotam techninės priežiūros centrui; galima naudoti tik originalias atsargines dalis.

Aplinkos apsauga



Šiame prietaise - nei jo aušinamosios medžiagos grandinėje, nei izoliacinėse medžiagose - nėra dujų, galinčių pažeisti ozono sluoksnį. Prietaisą draudžiama išmesti kartu su buitėmis šiukšlėmis ir atliekomis. Izoliacinėje putoje yra degių dujų: prietaisą reikia išmesti paisant galiojančių reglamentų - juos sužinosite vietos valdžios institucijose. Nepažeiskite aušinamojo įtaiso, ypač galinėje dalyje greta šilumokaičio. Šiame prietaise naudojamas medžiagas, pažymėtas simboliu , galima perdirbti.

10) Tai taikoma tuo atveju, jei vidinio apšvietimo lempūtės

11) Jei prietaisas pasižymi funkcija "be šerkšno

12) Jei prietaise numatyta vandens prijungimo jungtis

VEIKIMAS

Jungimas

Kištuką įkiškite į lizdą. Temperatūros reguliatorių sukite pagal laikrodžio rodyklę iki vidutinės nuostatos

Išjungimas

Prietaisą išjungsitė temperatūros reguliatorių pasukę į "O" padėtį

Temperatūros reguliavimas

Temperatūra reguliuojama automatiškai.

Prietaisą eksploatuokite tokiu būdu:

- Temperatūros reguliatorių nustatykite ties mažiausia nuostata, kad šaldoma būtų minimaliai.
- Temperatūros reguliatorių nustatykite ties didžiausia nuostata, kad šaldoma būtų maksimaliai.

i Dauguma atvejų geriausia nustatyti ties vidutine nuostata.

NAUDOJANTIS PIRMAKART

Vidaus valymas

Prieš naudodami prietaisą pirmą kartą, drungnu vandeniu ir nedideliu kiekiu neutraliu muilu nuplaukite prietaiso vidų ir visas vidines dalis - tokiu būdu pašalinsite naujam prietaisui būdingą kvapą; po to, gerai nusauskinkite.

KASDIENIS NAUDOJIMAS

Šviežių maisto produktų užšaldymas

Šaldyklės skyriuje galima užšaldyti šviežius maisto produktus ir juos užšaldytus arba visiškai užšaldytus laikyti ilgą laiką.

Norint užšaldyti šviežius maisto produktus visai nebūtina keisti vidutinę žymą.

Tačiau norėdami paspartinti užšaldymą pasukite temperatūros reguliatorių iki didesnės šalčio žymos.

Svarbu Esant tokioms sąlygoms šaldytuvo skyriuje temperatūra gali nukristi žemiau 0°C. Jei taip atsitiktų, temperatūros reguliatorių pasukite iki mažesnės temperatūros.

Užšaldyti skirtus šviežius maisto produktus dėkite į viršutinį skyrių.

Užšaldytų produktų laikymas

Kai prietaisą įjungiate pirmą kartą arba jei jo ilgai nenaudojote, prieš dėdami produktus į šį skyrių leiskite prietaisui veikti mažiausiai 2 valandas esant didžiausiai nuostatai.

Svarbu Atsitiktinio atitirpimo atveju, pavyzdžiui, atsijungus elektros maitinimui, jei maitinimo nebuvo ilgiau, negu duomenų lentelės eilutėje

Tačiau konkrečių nuostatų derėtų išrinkti atsižvelgiant į tai, kad temperatūra prietaiso viduje priklausomai nuo šių veiksnių:

- patalpos temperatūra
- durelių atidarymo dažnumas
- maisto produktų kiekis šaldytuve
- prietaiso pastatymo vieta.

Svarbu Jei aplinkos temperatūra aukšta arba prietaisas pilnas produktų ir nustatyta, kad prietaise būtų mažiausia temperatūra, ant galinės sienelės gali nuolat formuotis šerksnas. Tokiu atveju reguliavimo rankenėlę reikia nustatyti ties aukštesne temperatūra - tada automatiškai vyks atitirpymas ir bus mažiau sunaudojama elektros energijos.

Svarbu Nenaudokite valomųjų priemonių ar abrazyvinių miltelių, nes jie pažeis dangą.

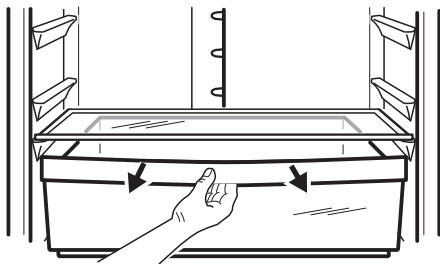
"Produktų išsilaikymo trukmė" nurodyta trukmė, atitirpusius produktus reikia nedelsiant suvartoti arba iš karto išvirti / iškepti ir užšaldyti pakartotinai (ataušinus).

Atitirpinimas

Visiškai užšaldytus arba užšaldytus maisto produktus prieš juos naudojant galima atitirpinti šaldytuvo skyriuje arba kambario temperatūroje - tai priklauso nuo to, kiek laiko galite skirti šiam darbui. Mažus užšaldytus maisto produkto gabalėlius galima gaminti iškart juos išėmus iš šaldyklės: tačiau jų gaminimas užtruks ilgiau.

FreshZone stalčius

Stalčiuje FreshZone galima laikyti šviežią maistą, pvz., žuvį, mėsą, jūros gėrybes, nes jame temperatūra žemesnė nei likusioje šaldytuvo dalyje.



NAUDINGA INFORMACIJA IR PATARIMAI.

Normalaus veikimo garsai

- Šaltalui tekant ritėmis arba vamzdžiais, gali girdėtis prislopintas gurgėjimas arba burbuliavimas. Tai normalu.
- Veikiant kompresoriui vyksta šaltalo apykaita, tada girdisi kompresoriaus skleidžiamas sukimosi garsas arba pulsuojuantis triukšmas. Tai normalu.

- Nuo šiluminio plėtimsoi gali pasigirsti staigus trakstelėjimas. Tai natūralus ir nepavojingas fizinis reiškinys. Tai normalu.
- Kompresoriui įsijungiant ir išsijungiant girdisi silpnas temperatūros reguliatoriaus spragtelėjimas. Tai normalu.

VALYMAS IR PRIEŽIŪRA

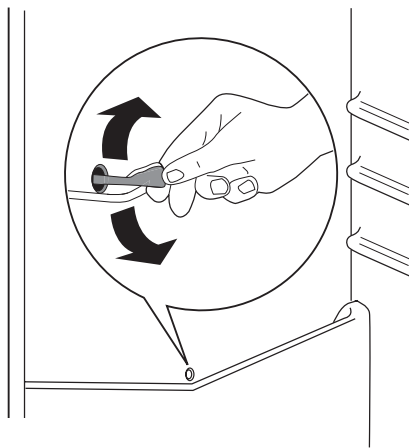
⚠ Atsargiai Prieš atlikdami techninę priežiūrą, ištraukite prietaiso kištuką.

🌿 Šio prietaiso aušinamajame įtase yra anglia-vandenilio; todėl šį įtaisą techniškai prižiūrėti ir užpildyti leidžiama tik įgaliotiems technikams.

Šaldytuvo atitirpdymas

Normalaus prietaiso naudojimo metu, kai nustoja veikti variklio kompresorius, nuo šaldytuvo skyriaus garintuvo automatiškai pašalinamas šerkšnas. Atitirpęs vanduo latakų nuteka į specialų indą, esantį prietaiso galinėje dalyje virš variklio kompresoriaus; ten vanduo išgaruoja.

Labai svarbu periodiškai išvalyti atitirpusio vandens nutekėjimo angą, kuri yra šaldytuvo skyriaus kanalo viduryje - tada vanduo neišsilies ir nelašės ant viduje esančių maisto produktų. Naudokite pateiktą specialų valiklį - jis įkištas į nutekėjimo angą.



Šaldiklio atitirpdymas

Iš kitos pusės, šio modelio šaldyklės skyrius yra "be šerkšno" tipo. Tai reiškia, kad prietaiso veikimo metu nei ant sienelių, nei ant maisto produktų šerkšnas nesiformuoja.

Šerkšnas nesiformuoja todėl, kad šio skyriaus viduje nenutrūkstamai vyksta šalto oro cirkuliacija; orą cirkuliuoja automatinio būdu valdomas ventiliatorius.

TECHNINIAI DUOMENYS

Matmenys		
	Aukštis	1850 mm
	Plotis	595 mm
	Gylis	648 mm
Produktų išsilaikymo trukmė		18 val.

Techninė informacija pateikta duomenų lentelėje, kuri yra prietaiso viduje, kairėje pusėje, ir energijos plokštelėje.

ĮRENGIMAS

⚠ Atsargiai Norėdami užtikrinti savo saugumą ir prietaiso naudojimą pagal paskirtį prieš įrengdami prietaisą atidžiai perskaitykite skyrių Informaciją apie saugą.

Padėties parinkimas

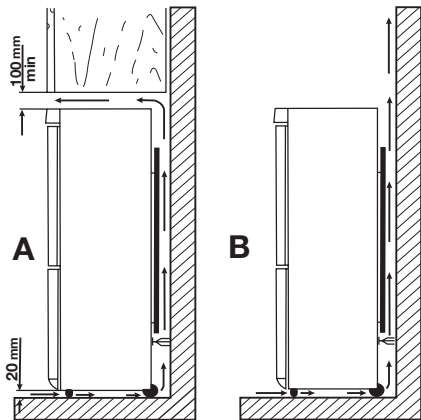
Prietaisą įrengkite tokioje vietoje, kurioje aplinkos temperatūra atitiktų klimato klasę, nurodytą prietaiso duomenų lentelėje:

Klimato klasė	Aplinkos temperatūra
SN	nuo +10°C iki + 32°C
N	nuo +16°C iki + 32°C
ST	nuo +16°C iki + 38°C
T	nuo +16°C iki + 43°C

Vieta

Prietaisas turi būti įrengtas toliau nuo šildymo įrenginių, pvz., radiatorių, boilerių bei vietos, apšviestos tiesioginių saulės spindulių. Turite palikti pakankamai vietos orui laisvai cirkuliuoti apie prietaisą. Norėdami, kad prietaisas gerai veiktų tada, kai jis yra po kabančia spintelė, atstumas tarp prietaiso ir spintelės turi būti ne mažesnis negu 100 mm. Tačiau geriausia būtų, jei prietaisas nebūtų statomas po kabančiomis ant sienos tvirtinamomis spintelėmis. Prietaisas išlyginamas naudojant reguliuojamas kojeles, esančias ant jo pagrindo.

⚠ Įspėjimas Jis turi būti statomas taip, kad laidu galima būtų pasiekti maitinimo šaltinį; todėl prietaisą reikia statyti netoli elektros lizdo.



Jungimas prie elektros

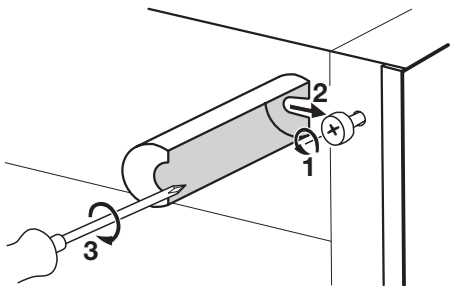
Prieš prijungdami prietaisą prie elektros tinklo, patikrinkite, ar duomenų lentelėje nurodyta įtampa ir dažnis atitinka maitinimo tinkle esančią įtampą ir dažnį.

Prietaisą būtina įžeminti. Šiam tikslui elektros maitinimo kabelio kištuke įrengtas kontaktas. Jei namų elektros tinklo lizdas neįžemintas, prietaisą prijunkite prie atskiro įžeminimo - paisykite galiojančių reglamentų ir pasitarkite su kvalifikuotu elektriку. Jei nesilaikoma pirmiau pateiktų saugos nurodymų, gamintojas neprisiima jokios atsakomybės. Šis prietaisas atitinka EEB direktyvų reikalavimus.

Galiniai kaišiai

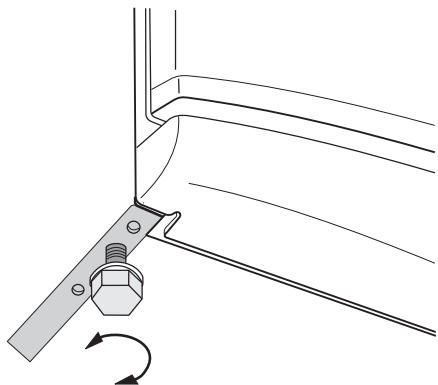
Dokumentų krepšyje rasite du kaiščius, kuriuos reikia užkišti taip, kaip parodyta paveikslėlyje.

Atlaisvinkite varžtus ir įdėkite kaiščius po varžto galvutėmis, o tada varžtus vėl prisukite.



Išlyginimas

Prietais turi stovėti lygiai. Tai padaryti galima pa-reguliuavus dvi priekinėje dugno dalyje esančias re-guliuojamo aukščio kojeles.

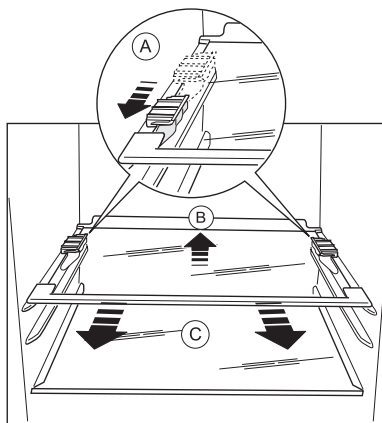


Lentynų laikiklių išėmimas

Prietaise įrengti lentynų laikikliai, kuriais tvirtinamos lentynos prietaisą gabenant.

Laikiklius išimsite atlikę tokius veiksmus:

1. Lentynų laikiklius išimkite traukdami kryptimi, nurodyta rodykle (A).
2. Pakelkite galinę lentynos dalį ir stumkite ją pir-myn, kol ji išsilaisvins (B).
3. Nuimkite laikiklius (C).



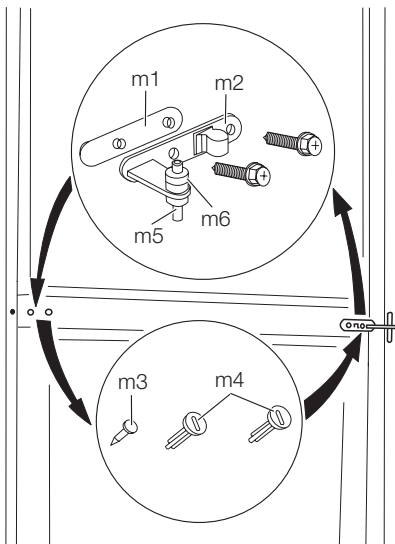
Durelių atidarymo pusės pakeitimas

! **Įspėjimas** Prieš atlikdami bet kuriuos veiksmus, ištraukite kištuką iš elektros lizdo.

Svarbu Toliau aprašytiems veiksams atlikti, patariame pasitelkti dar vieną asmenį, kuris galėtų prilaikyti prietaiso duris.

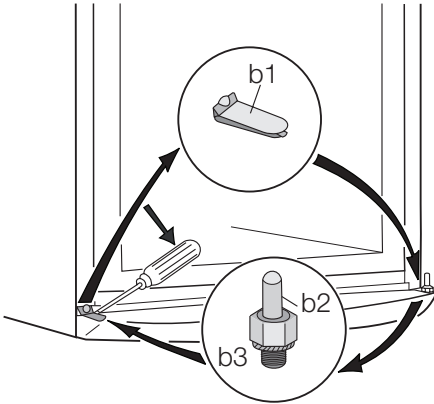
Jei norite pakeisti durų atidarymo kryptį, atlikite šiuos veiksmus:

1. Atidarykite dureles. Atsukite vidurinį lankstą (m2). Nuimkite plastikinį tarpiklį (m1).

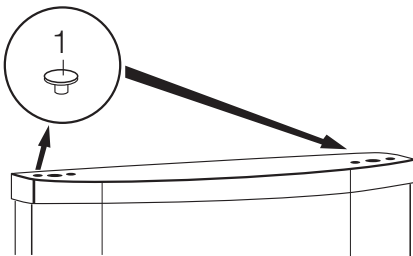


2. Nuimkite duris.
3. Ištraukite tarpiklį (m6) ir perkelkite j kitoje pu-sėje esantį lanksto kaištį (m5).

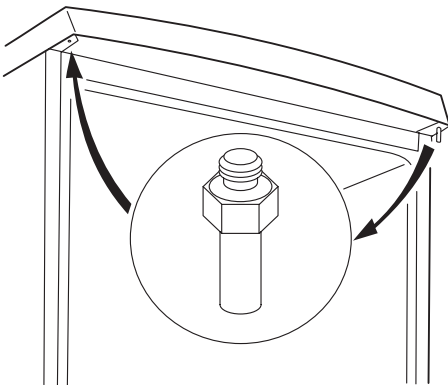
4. Įrankiu nuimkite dangtį (b1). Atsukite apatinio lanksto kaištį (b2) ir tarpiklį (b3) ir pritvirtinkite juos priešingoje pusėje.
5. Uždekite dangtį (b1) priešingoje pusėje.



6. Nuimkite dangtelius (1) ir perkeltkite į kitą durų pusę.



7. Atsukite viršutinį lankstą (t1) ir prisukite jį priešingoje pusėje.




8. Ištraukite kairiuosius vidurinio lanksto apdailinius kaiščius (m3, m4) ir įstatykite kitoje pusėje.
9. Vidurinio lanksto kaištį (m5) įstatykite į apatinės durų dalies kairiąją angą.
10. Uždekite apatines duris ant apatinio lanksto kaiščio (b2).
11. Nutaikykite viršutines duris, kad jos galėtų už-eiti viršutinio lanksto kaiščio (t1).
12. Uždekite apatines duris ant vidurinio lanksto kaiščio (m5) šiek tiek palenkę abejas duris.
13. Prisukite vidurinį lankstą (m2). Neužmirškite po viduriniu lankstu įstatyto plastikinio tarpiklio (m1). Patikrinkite, kad durų kraštai būtų lygiagretūs prietaiso šoniniams kraštui.
14. Pakoreguokite prietaiso padėtį taip, kad jis stovėtų lygiai, tuomet palaukite keturias valandas ir įjunkite kištuką į elektros lizdą.

Paskutinį kartą patikrinkite, ar:

- Visi varžtai priveržti.
- Magnetinė izoliacinė juosta tvirtai laikosi prie korpuso.
- Durys gerai atsidaro ir užsidaro.

Jei aplinkos temperatūra žema (pavyzdžiui, žiema), tarpiklis gali nevisiškai tikti korpusui. Tokiu atveju palaukite, kol tarpiklis prisitaikys savaime. Jeigu nenorite atlikti nurodytų veiksmų savarankiškai, kreipkitės į artimiausią klientų aptarnavimo skyrių. Klientų aptarnavimo skyriaus specialistas už mokesť pakeis durų atidarymo kryptį.

APLINKOS APSAUGA

Šis ant produkto arba jo pakuotės esantis simbolis  nurodo, kad su šiuo produktu negalima elgtis kaip su buitinėmis šiukšlėmis. Jį reikia perduoti atitinkam surinkimo punktui, kad elektros ir elektronikos įranga būtų perdirbta. Tinkamai išmesdami šį produktą, jūs prisidėsite prie apsaugos nuo galimo neigiamo poveikio

aplinkai ir žmonių sveikatai, kurį gali sukelti netinkamas šio produkto išmetimas. Dėl išsamesnės informacijos apie šio produkto išmetimą, prašom kreiptis į savo miesto valdžios įstaigą, buitinių šiukšlių išmetimo tarnybą arba parduotuvę, kurioje pirkote šį produktą.

Electrolux. Thinking of you.

Обменяйтесь с нами своими мыслями на www.electrolux.com



СВЕДЕНИЯ ПО ТЕХНИКЕ БЕЗОПАСНОСТИ

Для обеспечения собственной безопасности и правильной эксплуатации прибора, перед его установкой и первым использованием внимательно прочитайте данное руководство, не пропуская рекомендации и предупреждения. Чтобы избежать нежелательных ошибок и несчастных случаев, важно, чтобы все, кто пользуется данным прибором, подробно ознакомились с его работой и правилами техники безопасности. Сохраните настоящее руководство и в случае продажи прибора или его передачи в пользование другому лицу передайте вместе с ним и данное руководство, чтобы новый пользователь получил соответствующую информацию о правильной эксплуатации и правилах техники безопасности.

В интересах безопасности людей и имущества соблюдайте меры предосторожности, указанные в настоящем руководстве, так как производитель не несет ответственности за убытки, вызванные несоблюдением указанных мер.

Безопасность детей и лиц с ограниченными возможностями

- Данное изделие не предназначено для эксплуатации лицами (в том числе детьми) с ограниченными физическими, сенсорными или умственными способностями или с недостаточным опытом или знаниями без присмотра лица, отвечающего за их безопасность, или получения от него соответствующих инструкций, позволяющих им безопасно эксплуатировать его. Необходимо следить за тем, чтобы дети не играли с прибором.
- Держите все упаковочные материалы в недоступном для детей месте. Существует опасность удушья.
- Если прибор больше не нужен, выньте вилку из розетки, обрежьте шнур питания (как можно ближе к прибору) и снимите дверцу, чтобы дети, играя, не получили удар током или не заперлись внутри прибора.
- Если данный прибор (имеющий магнитное уплотнение дверцы) предназначен для замены старого холодильника с пружинным замком (защелкой) дверцы или крышки, перед утилизацией старого холодильника обязательно выведите замок из строя. Это позволит исключить превращение его в смертельную ловушку для детей.

Общие правила техники безопасности



ПРЕДУПРЕЖДЕНИЕ! Не допускайте перекрытия вентиляционных отверстий.

- Настоящий прибор предназначен исключительно для бытового применения.
- Настоящий прибор предназначен для хранения продуктов питания и напитков в обычном домашнем хозяйстве, как описано в настоящем руководстве.
- Не используйте механические приспособления или любые другие средства для ускорения процесса размораживания.
- Не используйте другие электроприборы (например, морозильницы) внутри холодильных приборов, если производителем не допускается возможность такого использования.
- Не допускайте повреждения холодильного контура.
- Холодильный контур прибора содержит безвредный для окружающей среды, но, тем не менее, огнеопасный хладагент изобутан (R600a).

При транспортировке и установке прибора следите за тем, чтобы не допустить повреждений каких-либо компонентов холодильного контура.

В случае повреждения холодильного контура:

- не допускайте использования открытого пламени и источников воспламенения;
- тщательно проветрите помещение, в котором установлен прибор.

- Изменение характеристик прибора или внешение каких-либо изменений в его конструкцию сопряжено с опасностью. Поврежденный сетевой шнур может явиться причиной короткого замыкания, пожара и/или поражения электрическим током.



ВНИМАНИЕ! Замену электрических частей изделия (шнура питания, вилки, компрессора) должен производить сертифицированный представитель сервисного центра или квалифицированный обслуживающий персонал.

1. Запрещено удлинять сетевой шнур.
2. Убедитесь, что вилка сетевого шнура, расположенного с задней стороны прибора, не раздавлена и не повреждена. Раздавленная или поврежденная вилка

сетевого шнура может перегреться и стать причиной пожара.

3. Убедитесь в наличии доступа к вилке сетевого шнура прибора.
 4. Не тяните сетевой шнур.
 5. Если розетка плохо закреплена, не вставляйте в нее вилку сетевого шнура. Существует опасность поражения электрическим током или пожара.
 6. Нельзя пользоваться прибором с лампочкой без плафона ¹³⁾ лампочки внутреннего освещения.
- Данный прибор отличается большим весом. Будьте осторожны при его перемещении.
 - Не вынимайте и не трогайте предметы в морозильном отделении мокрыми или влажными руками - это может привести к появлению на руках ссадин или ожогов от обморожения.
 - Не допускайте долговременного воздействия на прибор прямых солнечных лучей.
 - Лампы ¹⁴⁾ используются специальные лампы, предназначенные только для бытовых приборов. Они не подходят для освещения помещений.

Повседневная эксплуатация

- Не ставьте на пластмассовые части прибора горячую посуду.
- Не храните внутри прибора воспламеняющиеся газы и жидкости, так как они могут взорваться.
- Не помещайте продукты питания прямо напротив отверстия для выпуска воздуха в задней стенке. ¹⁵⁾
- Замороженные продукты не должны вторично замораживаться после размораживания.
- При хранении расфасованных замороженных продуктов следуйте рекомендациям изготовителя.
- Следует тщательно придерживаться рекомендаций по хранению, данных изготовителем прибора.
- Не помещайте в морозильное отделение газированные напитки, т.к. они создают внутри емкости давление, которое может привести к тому, что она лопнет и повредит прибор.
- Ледяные сосульки могут вызвать ожог, если брать их в рот прямо из морозильного отделения.

Чистка и уход

- Перед выполнением операций по чистке и уходу за прибором выключите его и выньте вилку сетевого шнура из розетки. Если до-

ступ к розетке невозможен, отключите электропитание в помещении.

- Перед первым включением прибора вымойте его внутренние поверхности и все внутренние принадлежности теплой водой с нейтральным мылом, чтобы удалить запах, характерный для только что изготовленного изделия, затем тщательно протрите их.
- Не следует чистить прибор металлическими предметами.
- Не пользуйтесь острыми предметами для удаления льда с прибора. Используйте пластиковый скребок.
- Никогда не используйте фен для волос или другие нагревательные приборы для ускорения размораживания. Чрезмерное тепло может повредить пластиковую внутреннюю отделку, а влага может проникнуть в электрическую систему и вызвать утечку тока.
- Регулярно проверяйте отверстие в корпусе холодильника, предназначенное для слива талой воды. При необходимости прочищайте его. Если отверстие закупорится, вода будет скапливаться в нижней части прибора.

Установка

ВАЖНО! Для подключения к электросети тщательно следуйте инструкциям, приведенным в соответствующих параграфах.

- Распакуйте изделие и проверьте, нет ли повреждений. Не подключайте к электросети поврежденный прибор. Немедленно сообщите о повреждениях продавцу прибора. В таком случае сохраните упаковку.
- Рекомендуется подождать не менее четырех часов перед тем, как включать холодильник, чтобы масло вернулось в компрессор.
- Необходимо обеспечить вокруг холодильника достаточную циркуляцию воздуха, в противном случае прибор может перегреться. Чтобы обеспечить достаточную вентиляцию, следуйте инструкциям по установке.
- Если возможно, изделие должно располагаться обратной стороной к стене так, чтобы во избежание ожога нельзя было коснуться горячих частей (компрессор, испаритель).
- Данный прибор нельзя устанавливать вблизи радиаторов отопления или кухонных плит.
- Убедитесь, что к розетке будет доступ после установки прибора.

¹³⁾ Если предусмотрен плафон

¹⁴⁾ Если в этом приборе предусмотрена лампа,

¹⁵⁾ Если прибор относится к классу Frost Free (без образования инея)

- Подключайте прибор только к питьевому водоснабжению. ¹⁶⁾


Обслуживание

- Любые операции по техобслуживанию прибора должны выполняться квалифицированным электриком или уполномоченным специалистом.
- Техобслуживание данного прибора должно выполняться только специалистами авторизованного сервисного центра с использованием исключительно оригинальных запчастей.

Защита окружающей среды



Ни холодильный контур, ни изоляционные материалы настоящего прибора не

содержат газов, которые могли бы повредить озоновый слой. Данный прибор нельзя утилизировать вместе с бытовыми отходами и мусором. Изоляционный пенопласт содержит горючие газы: прибор подлежит утилизации в соответствии с действующими нормативными положениями, с которыми следует ознакомиться в местных органах власти. Не допускайте повреждения холодильного контура, особенно, вблизи теплообменника. Материалы, использованные для изготовления данного прибора, помеченные символом , пригодны для вторичной переработки.

ОПИСАНИЕ РАБОТЫ

Включение

Вставьте вилку сетевого шнура в розетку. Поверните регулятор температуры по часовой стрелке до среднего значения.

Выключение

Чтобы выключить прибор, поверните регулятор температуры в положение "0".

Регулирование температуры

Температура регулируется автоматически. Чтобы привести прибор в действие, выполните следующие операции:

- поверните регулятор температуры по направлению к нижним положениям, чтобы установить минимальный холод.
- поверните регулятор температуры по направлению к верхним положениям, чтобы установить максимальный холод.



В общем случае наиболее предпочтительным является среднее значение температуры.

Однако, точную задаваемую температуру следует выбирать с учетом того, что температура внутри прибора зависит от:

- температуры в помещении
- частоты открывания дверцы
- количества хранимых продуктов
- места расположения прибора.

ВАЖНО! В случае высокой температуры в помещении или полного заполнения прибора продуктами, если задано самое низкое значение температуры, компрессор прибора может работать непрерывно; при этом задняя стенка прибора будет покрываться льдом. В этом случае следует задать более высокую температуру, чтобы сделать возможным автоматическое размораживание и, таким образом, уменьшить расход энергии.

ПЕРВОЕ ИСПОЛЬЗОВАНИЕ

Чистка холодильника изнутри

Перед первым включением прибора вымойте его внутренние поверхности и все внутренние принадлежности теплой водой с нейтральным мылом, чтобы удалить запах, характерный для только что изготовленного изделия, затем тщательно протрите их.

ВАЖНО! Не используйте моющие или абразивные средства, т.к. они могут повредить покрытие поверхностей холодильника.

ЕЖЕДНЕВНОЕ ИСПОЛЬЗОВАНИЕ

Замораживание свежих продуктов

Морозильное отделение предназначено для замораживания свежих продуктов и продол-

16) Если предусмотрено подключение к водопроводу

жительного хранения замороженных продуктов, а также продуктов глубокой заморозки.

Для замораживания свежих продуктов не требуется менять среднее значение температуры.

Однако, для более быстрого замораживания поверните регулятор температуры по направлению к верхним положениям, чтобы установить максимальный холод.

ВАЖНО! В таком случае температура в холодильном отделении может опускаться ниже 0°C. Если такое произойдет, установите регулятор температуры на более высокую температуру.

Положите подлежащие замораживанию свежие продукты в верхнее отделение.

Хранение замороженных продуктов

При первом запуске или после длительного простоя перед закладкой продуктов в отделение дайте прибору поработать не менее 2 часов в режиме ускоренной заморозки.

ВАЖНО! При случайном размораживании продуктов, например, при сбое электропитания, если напряжение в сети отсутствовало в течение времени, превышающего указанное в таблице технических данных "время повышения температуры", размороженные продукты следует быстро употребить в пищу или немедленно подвергнуть тепловой обработке, затем повторно заморозить (после того, как они остынут).

ПОЛЕЗНЫЕ СОВЕТЫ

Нормальные рабочие звуки

- Когда хладагент прокачивается через контуры или трубки, может быть слышно журчание или бульканье. Это нормально.
- Когда компрессор включен, хладагент прокачивается по кругу, и при этом слышны жужжание и пульсация, исходящие от компрессора. Это нормально.

УХОД И ЧИСТКА

! **ПРЕДУПРЕЖДЕНИЕ!** Перед выполнением каких-либо операций по чистке или уходу за прибором выньте вилку сетевого шнура из розетки.

🌿 В холодильном контуре данного прибора содержатся углеводороды; поэтому его обслуживание и заправка должны осуществляться только уполномоченными специалистами.

Размораживание холодильника

При нормальных условиях наледь автоматически удаляется с испарителя холодильной

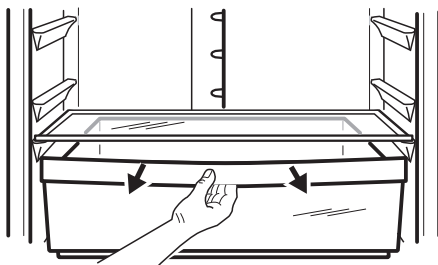
Размораживание продуктов

Замороженные продукты, включая продукты глубокой заморозки, перед использованием можно размораживать в холодильном отделении или при комнатной температуре, в зависимости от времени, которым Вы располагаете для выполнения этой операции.

Маленькие куски можно готовить, даже не размораживая, в том виде, в каком они взяты из морозильной камеры: в этом случае процесс приготовления пищи займет больше времени.

Ящик FreshZone

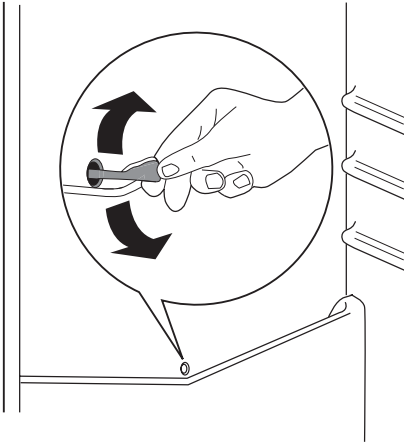
Ящик FreshZone предназначен для хранения таких свежих продуктов, как мясо, рыба, морепродукты, поскольку температура в нем ниже, чем в остальной части холодильника.



- Тепловое расширение может вызывать резкое потрескивание. Данное физическое явление естественно и не представляет опасности. Это нормально.
- Когда включается или выключается компрессор, слышно тихое "щелканье" регулятора температуры. Это нормально.

камеры при каждом выключении мотор-компрессора. Талая вода сливается в специальный поддон, установленный с задней стороны прибора над мотор-компрессором, и там испаряется.

Необходимо периодически прочищать сливное отверстие, имеющееся посередине канала холодильной камеры, во избежание попадания капель воды на находящиеся в ней продукты. Используйте для этого специальное приспособление, которое поставляется вставленным в сливное отверстие.



Размораживание морозильной камеры

Морозильная камера данной модели относится к типу "no frost" (без инея). Это означает, что в ней не образуются иней и лед ни на продуктах, ни на стенках самой камеры. Отсутствие инея обеспечивается благодаря постоянной циркуляции холодного воздуха внутри камеры от автоматически включаемого вентилятора.

ТЕХНИЧЕСКИЕ ДАННЫЕ

Габариты		
	Высота	1850 мм
	Ширина	595 мм
	Глубина	648 мм
Время повышения температуры		18 ч

Технические данные указаны на табличке технических данных на левой стенке внутри прибора и на табличке энергопотребления.

УСТАНОВКА

! **ПРЕДУПРЕЖДЕНИЕ!** Перед установкой прибора внимательно прочитайте "Информацию по технике безопасности" для обеспечения собственной безопасности и правильной эксплуатации прибора.

Размещение

Устанавливайте холодильник в месте, где температура окружающей среды соответствует климатическому классу, указанному на табличке с техническими данными:

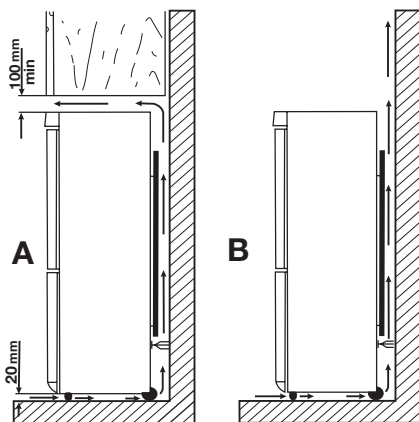
Климатический класс	Температура окружающей среды
SN	от +10°C до +32°C
N	от +16°C до +32°C
ST	от +16°C до +38°C
T	от +16°C до +43°C

Расположение

Прибор следует устанавливать на достаточном расстоянии от источников тепла, таких как радиаторы отопления, котлы, прямые солнечные лучи и т.д. Обеспечьте свободную циркуляцию воздуха сзади холодильника. Если прибор расположен под подвесным шкафчиком, для обеспечения оптимальной работы минимальное расстояние между кор-

пусом и шкафчиком должно быть не менее 100 мм. Тем не менее, лучше всего не устанавливать прибор под навесными шкафами. Точность выравнивания по горизонтали достигается с помощью регулировки высоты ножек в основании корпуса.

⚠ ВНИМАНИЕ! Должна быть обеспечена возможность отключения прибора от сети электропитания; поэтому после установки холодильника должен быть обеспечен легкий доступ к вилке сетевого шнура.



Подключение к электросети

Перед включением прибора в сеть удостоверьтесь, что напряжение и частота, указанные в табличке технических данных, соответствуют параметрам вашей домашней электрической сети.

Прибор должен быть заземлен. С этой целью вилка сетевого шнура имеет специальный контакт заземления. Если розетка электрической сети не заземлена, выполните отдельное заземление прибора в соответствии с действующими нормами, поручив эту операцию квалифицированному электрику.

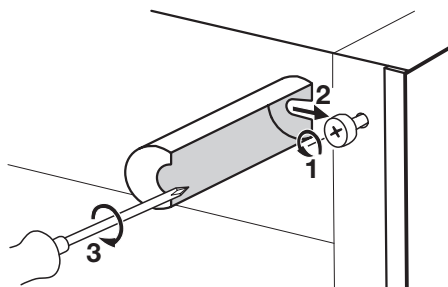
Изготовитель снимает с себя всякую ответственность в случае несоблюдения вышеуказанных правил техники безопасности.

Данное изделие соответствует директивам Европейского Союза.

Задние прокладки

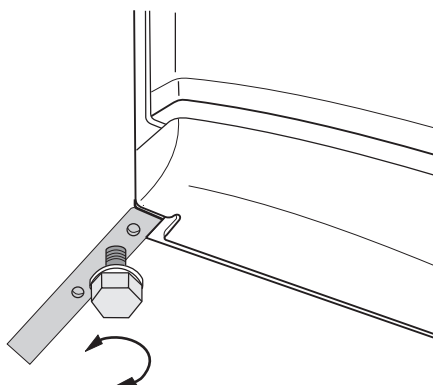
В пакет с документацией вложены две прокладки, которые должны быть закреплены, как показано на рисунке.

Ослабьте винты и вставьте прокладки под их головки, после чего снова затяните винты.



Выравнивание по высоте

При установке прибора убедитесь, что он стоит ровно. Для этого используйте две регулируемые ножки спереди внизу.

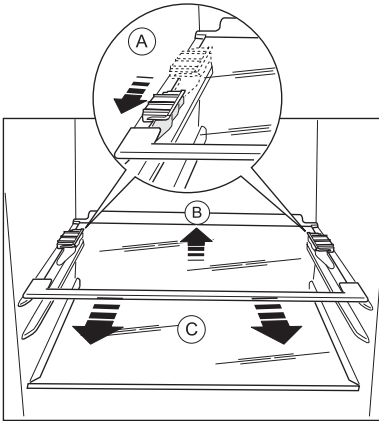


Снятие держателей полок

Ваш холодильник оснащен держателями полок, позволяющими фиксировать полки при транспортировке.

Чтобы снять их, действуйте следующим образом:

1. Передвиньте держатели полок по направлению стрелки (А).
2. Поднимите полку сзади и потяните ее вперед, пока она не снимется (В).
3. Снимите держатели (С).



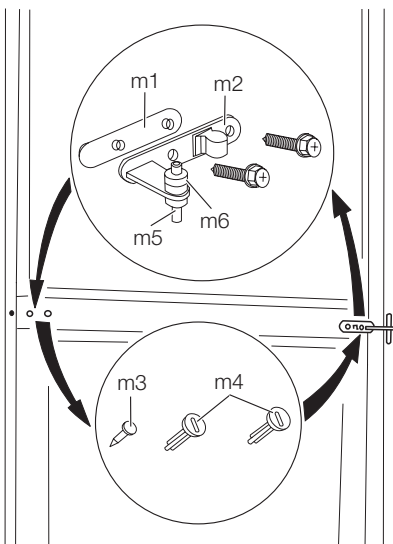
Перевешивание дверцы

! **ВНИМАНИЕ!** Перед выполнением любых операций выньте вилку из сетевой розетки.

ВАЖНО! Следующие операции рекомендуется выполнять вдвоем, чтобы надежно удерживать дверцы прибора.

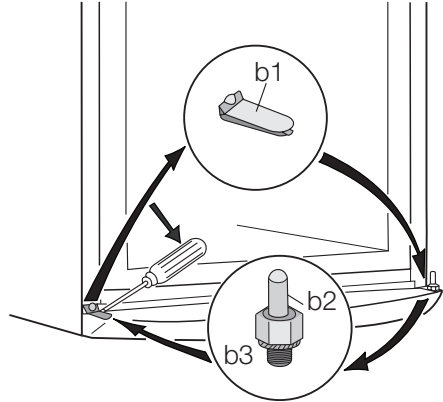
Для изменения направления открывания дверцы выполните следующие операции:

1. Откройте дверцы. Отвинтите среднюю петлю (m2). Снимите пластмассовую шайбу (m1).

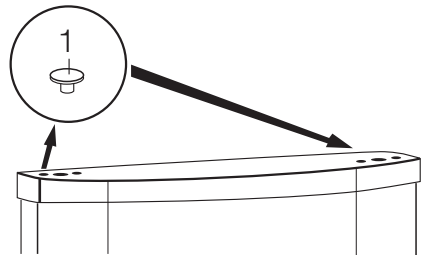


2. Снимите дверцы.

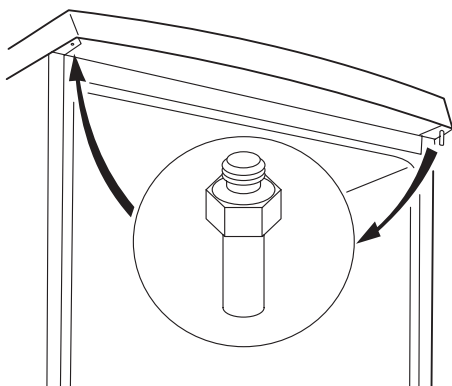
3. Снимите шайбу (m6) и переставьте на другую сторону поворотного штифта петли (m5).
4. С помощью инструмента снимите крышку (b1). Отвинтите поворотный штифт нижней петли (b2) и шайбу (b3) и установите их на противоположной стороне.
5. Установите крышку (b1) на противоположной стороне.



6. Снимите ограничители (1) и переставьте на другую сторону дверец.



7. Отвинтите поворотный штифт верхней петли (t1) и привинтите на противоположной стороне.



8. На левой стороне снимите заглушки средней петли (m3,m4) и переставьте на другую сторону.
9. Вставьте штифт средней петли (m5) в левостороннее отверстие нижней дверцы.
10. Насадите обратно нижнюю дверцу на поворотный штифт нижней петли (b2).
11. Наденьте верхнюю дверцу на штифт верхней петли (t1).
12. Насадите верхнюю дверцу обратно на поворотный штифт средней петли (m5), немного наклонив обе дверцы.
13. Завинтите среднюю петлю (m2) обратно. Не забудьте вставить пластмассовую шайбу (m1) под среднюю петлю. Убедитесь, что края дверцы расположены параллельно боковому краю прибора.
14. Установите прибор на место, выровняйте, подождите не менее четырех часов и подключите к сетевой розетке.


В завершение проверьте, чтобы:

- Все винты были затянуты.
- Магнитная прокладка прилежала к корпусу.
- Дверца правильно открывалась и закрывалась.

При низкой температуре в помещении (т.е. зимой) прокладка может вначале неплотно прилегать к корпусу. В таком случае дождитесь естественной усадки прокладки.

Если вы не желаете выполнить вышеописанные операции самостоятельно, обратитесь в ближайший сервисный центр. Специалист сервисного центра перевесит дверцу за дополнительную плату.

ЗАБОТА ОБ ОКРУЖАЮЩЕЙ СРЕДЕ

Символ  на изделии или на его упаковке указывает, что оно не подлежит утилизации в качестве бытовых отходов. Вместо этого его следует сдать в соответствующий пункт приема электронного и электрооборудования для последующей утилизации. Соблюдая правила утилизации изделия, Вы поможете предотвратить причинение окружающей среде и здоровью

людей потенциального ущерба, который возможен в противном случае, вследствие неподобающего обращения с подобными отходами. За более подробной информацией об утилизации этого изделия просьба обращаться к местным властям, в службу по вывозу и утилизации отходов или в магазин, в котором Вы приобрели изделие.

Electrolux. Thinking of you.

Дізнайтеся більше про нас на сайті www.electrolux.com



ІНФОРМАЦІЯ З ТЕХНІКИ БЕЗПЕКИ

В інтересах вашої безпеки та для належного використання приладу уважно прочитайте цю інструкцію, включаючи підказки та застереження, перш ніж встановлювати його і розпочинати ним користуватися. Аби уникнути помилкових дій і нещасних випадків необхідно, щоб усі, хто користується приладом, ретельно ознайомилися з правилами експлуатації і техніки безпеки. Збережіть цю інструкцію і в разі продажу або передачі приладу іншим особам обов'язково передайте її разом із приладом, щоб усі користувачі змогли в будь-який час ознайомитися з правилами експлуатації і технікою безпеки.

Задля безпеки життя та майна дотримуйтеся викладених у цій інструкції рекомендацій з техніки безпеки, оскільки компанія-виробник не несе відповідальності за шкоду, що сталася через недотримання цих рекомендацій.

Безпека дітей і вразливих осіб

- Прилад не призначений для користування ним людьми (в т.ч. дітьми) з обмеженими фізичними, сенсорними чи розумовими здібностями чи недостатнім досвідом та знаннями, якщо їм не було проведено відповідного інструктажу з користування приладом особою, відповідальною за їх безпеку.
Щоб діти не гралися з приладом, вони мають користуватися ним під наглядом дорослих.
- Не дозволяйте дітям гратися з пакувальними матеріалами. Порушення цієї вимоги може призвести до того, що вони можуть задихнутися.
- Перш ніж утилізувати прилад, вийміть вилку з розетки, відріжте кабель (у місці, яке знаходиться якомога ближче до корпусу) і зніміть дверцята, щоб запобігти випадкам, коли діти, граючись, отримують електрошок або замкнуться всередині.
- Якщо цей прилад, оснащений магнітним замком, має замінити старий прилад із замком на пружині (клямкою), подбайте про те, щоб вивести з ладу пружину, перш ніж утилізувати старий прилад. У такий спосіб ви попередите ситуацію, коли він може стати смертельною пасткою для дитини.

Загальні правила безпеки



Обережно! Забезпечте вентиляцію, тримаючи відкритими вентиляційні отвори.

- Прилад призначений для експлуатації виключно в домашніх умовах.
- Цей прилад призначений для зберігання харчових продуктів і/або напоїв у звичайній родині, як пояснюється в цій інструкції.
- Не застосовуйте механічні пристрої чи інші штучні засоби для прискорення процесу розморожування.
- Не застосовуйте електричні пристрої (такі як прилад для виготовлення морозива) усе-редичні холодильника, якщо вони не передбачені для цієї мети виробником.
- Не пошкодьте охолоджувальну систему холодильника.
- В охолоджувальній системі приладу знаходиться холодоагент ізобутан (R600a) - природний газ, який є значною мірою сумісним з умовами довілля, але, попри це, він може зайнятися.
Подбайте про те, щоб під час транспортування та встановлення приладу жоден з компонентів охолоджувальної системи не був пошкоджений.
У разі пошкодження контуру циркуляції холодоагенту охолоджувача:
 - уникайте контакту з відкритим вогнем або джерелами займання
 - ретельно провітрить приміщення, в якому він перебуває прилад
- З міркувань безпеки не слід змінювати технічні характеристики приладу чи якимось чином його модифікувати. Будь-яке пошкодження кабелю може викликати коротке замикання, пожежу й/або ураження електричним струмом.



Попередження! Заміну всіх електричних компонентів (кабель живлення, вилка, компресор) має виконувати сертифікований майстер або спеціаліст сервісного центру.

1. Забороняється подовжувати кабель живлення.
2. Подбайте про те, щоб вилка кабелю живлення не була роздавлена чи пошкоджена задньою частиною приладу. Роздавлена чи пошкоджена вилка кабелю

живлення може перегрітися і спричинити пожежу.

3. Подбайте про наявність доступу до вилки кабелю живлення.
 4. Не тягніть за кабель живлення.
 5. Не вставляйте вилку в розетку, яка хитається. Існує ризик електричного удару чи займання.
 6. Не можна користуватися приладом без плафона на лампі для внутрішнього освітлення ¹⁷⁾.
- Прилад важкий. Будьте обережні при його переміщенні.
 - Не беріть речі у морозильному відділенні й не торкайтеся до них вологими чи мокрими руками, бо це може призвести до поранення або холодового опіку.
 - Не слід надовго залишати прилад під прямими сонячними променями.
 - Скляні лампи ¹⁸⁾ у цьому приладі призначені виключно для використання у побутових приладах! Вони не придатні для освітлення житлових приміщень.

Щоденне використання

- Не ставте гарячий посуд на пластикові частини приладу.
- Не зберігайте в приладі займистий газ або рідини, бо вони можуть вибухнути.
- Не кладіть харчові продукти безпосередньо проти отворів для повітря в задній стінці приладу. ¹⁹⁾
- Заморожені продукти після розморожування не можна заморозувати знову.
- Фасовані заморожені продукти зберігайте у відповідності з інструкціями виробника.
- Необхідно чітко дотримуватися рекомендацій виробника приладу щодо зберігання продуктів.
- Не розміщуйте газовані або шипучі напої в морозильному відділенні, бо через підвищення тиску на пляшку вони можуть вибухнути, що пошкодить прилад.
- Морозиво на паличці спроможне викликати холодові опіки, якщо його їсти прямо з морозильника.

Догляд і чищення

- Перш ніж виконувати технічне обслуговування, вимкніть прилад і вийміть вилку з розетки. Якщо немає можливості вийняти вилку з розетки, відключіть постачання електроенергії.
- Перш ніж почати користуватися приладом, помийте його камеру і всі внутрішні аксесуари за допомогою теплої води з нейтраль-

- ним милом, щоб усунути типовий запах нового приладу, а потім ретельно витріть його.
- При чищенні не можна користуватися металевими предметами.
- Не використовуйте гострі предмети для чищення приладу від льоду. Користуйтеся пластиком шкребок.
- У жодному разі не використовуйте фен та інші нагрівальні прилади для пришвидшення розморожування. Надмірне нагрівання може пошкодити внутрішні пластмасові частини, а волога може проникнути в електричну систему та активувати її.
- Регулярно перевіряйте злив води з холодильника. За потреби прочищайте його. Якщо злив буде заблоковано, вода збиратиметься на дні приладу.

Установка

Важливо! Під час підключення до електромережі ретельно дотримуйтеся інструкцій, наведених у відповідних параграфах.

- Розпакуйте прилад і огляньте на предмет пошкоджень. Не користуйтеся приладом, якщо він пошкоджений. У разі виявлення пошкоджень негайно повідомте про це торговельний заклад, де ви придбали прилад. У цьому разі зберіть пакування.
- Рекомендується зачекати щонайменше дві години, перш ніж вмикати прилад, з тим щоб масло повернулося до компресора.
- Повітря має нормально циркулювати довкола приладу; недотримання цієї рекомендації призводить до перегрівання. Щоб досягти достатньої вентиляції, дотримуйтеся відповідних інструкцій щодо встановлення.
- По можливості, встановлюйте прилад так, щоб його задня стінка була повернута до стіни. Це дозволить уникнути торкання гарячих частин (компресора, конденсора) і відповідно опіків.
- Прилад не можна ставити біля батареї опалення або плити.
- Подбайте про те, щоб до розетки був доступ після встановлення приладу.
- Під'єднайте лише до джерела питної води. ²⁰⁾

Технічне обслуговування

- Електричні роботи, необхідні для обслуговування приладу, мають виконуватися кваліфікованим електриком або компетентною особою.
- Технічне обслуговування цього приладу має здійснюватися лише кваліфікованим

17) Якщо плафон передбачений

18) Якщо лампа передбачена

19) Якщо прилад Frost Free (без намерзання)


20) Якщо передбачене під'єднання до джерела водопостачання

персоналом. Для ремонту необхідно використовувати лише оригінальні запасні частини.

Захист довкілля



Ні в охолоджувальній системі, ні в ізоляційних матеріалах цього приладу не містяться газів, які могли б нанести шкоду озоновому шару. Прилад не можна утилізувати

разом з міськими відходами та сміттям. Ізоляційна піна містить займісті газу: прилад необхідно утилізувати згідно з відповідними нормативними актами, виданими місцевими органами влади. Уникайте пошкодження холодильного агрегату, особливо в задній частині, поблизу теплообмінника. Матеріали, позначені символом , підлягають вторинній переробці.

ОПИС РОБОТИ

Вмикання

Вставте вилку в стінну розетку. Поверніть регулятор температури за годинниковою стрілкою у середнє положення.

Вимикання

Щоб вимкнути прилад, поверніть регулятор температури в положення "0".

Регулювання температури

Температура регулюється автоматично. Щоб відрегулювати роботу приладу, зробіть так:

- поверніть регулятор температури до меншого значення, щоб забезпечити мінімальне охолодження.
- поверніть регулятор температури до більшого значення, щоб забезпечити максимальне охолодження.



Зазвичай найбільше підходить середнє значення.

Однак, встановлюючи певну температуру, необхідно пам'ятати, що температура всередині приладу залежить від:

- кімнатної температури
- частоти відкривання дверця
- кількості продуктів усередині відділення
- місцезнаходження приладу.

Важливо! Якщо температура навколишнього середовища висока або прилад повністю заповнений і в ньому встановлена найнижча температура, прилад може працювати безперервно, що спричинює наморозування на задній панелі. У такому випадку регулятор слід повернути на вищу температуру, щоб дозволити автоматичне розморозування і разом з цим зменшити споживання енергії.

ПЕРШЕ КОРИСТУВАННЯ

Миття камери

Перш ніж почати користуватися приладом, помийте його камеру і всі внутрішні аксесуари за допомогою теплої води з нейтральним милом, щоб усунути типовий запах нового приладу, а потім ретельно витріть його.

Важливо! Не застосовуйте детергенти або абразивні порошки, бо вони можуть пошкодити поверхню.

ЩОДЕННЕ КОРИСТУВАННЯ

Заморожування свіжих продуктів

Морозильне відділення підходить для заморожування свіжих продуктів та для тривалого зберігання заморожених продуктів і продуктів глибокої заморозки.

Для заморожування свіжих продуктів немає потреби міняти середнє положення на інше. Однак, для швидшого заморожування поверніть регулятор температури до більшого значення, щоб забезпечити максимальне охолодження.

Важливо! За цієї умови температура у холодильному відділенні може впасти нижче

0°C. Якщо таке станеться, поверніть регулятор температури на вищу температуру.

Покладіть свіжі продукти, які потрібно заморозити, у верхнє відділення.

Зберігання заморожених продуктів

При вмиканні після тривалого періоду простою (коли прилад не використовувався), перш ніж ставити продукти у відділення, дайте йому попрацювати щонайменше впродовж 2 годин при налаштуванні на більш високу температуру.

Важливо! У разі випадкового розморожування, наприклад, через перебої в постачанні електроенергії, якщо електропостачання переривалося на довгий час, ніж зазначено на табличці технічних характеристик у графі "тривалість виходу в робочий режим", продукти, що розморозилися, необхідно якнайшвидше спожити або негайно приготувати, а потім знову заморозити (попередньо охолодивши).

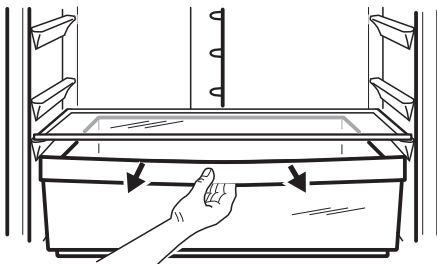
Розморожування

Перш ніж споживати продукти глибокої заморозки, їх можна розморозити у холодильному відділенні або при кімнатній температурі, залежно від того, скільки часу у вас є на це. Невеликі шматки можна готувати навіть замороженими, прямо з морозильника: У цьому випадку на готування піде більше часу.

Шухляда FreshZone

Шухляда FreshZone підходить для зберігання свіжих продуктів (риби, м'яса, морепродуктів і

т.і.), оскільки температура в ній нижча, ніж в інших відділеннях холодильника.



КОРИСНІ ПОРАДИ

Нормальні звуки під час роботи приладу

- Може бути чути тихий звук дзюрчання або булькання, коли холодильний агент перекачується через батарею охолодження або труби. Це нормально.
- Коли компресор працює, холодильний агент перекачується по колу, і ви чутимете дзижчання та пульсуючий шум від компресора. Це нормально.

- Термічне розширення може спричиняти звук клацання. Це є природним і не небезпечним фізичним явищем. Це нормально.
- Коли компресор вмикається або вимикається, ви чутимете легке "клацання" регулятора температури. Це нормально.

ДОГЛЯД ТА ЧИСТКА

⚠️ Обережно! Перш ніж виконувати операції з технічного обслуговування, завжди виймайте вилку з розетки.

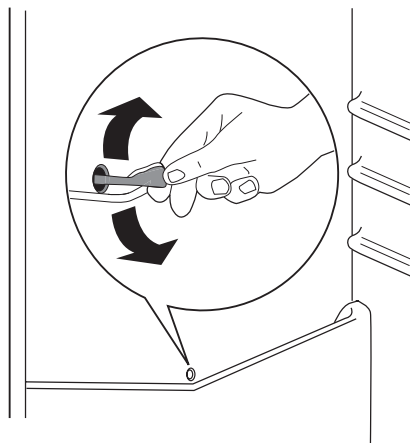
🌿 У холодильному агрегаті цього приладу містяться вуглеводні; тому технічне обслуговування та перезарядку його має виконувати лише кваліфікований майстер.

Розморожування холодильника

Крига автоматично усувається з випарювача холодильного відділення щоразу, коли припиняється робота компресора під час звичайної експлуатації. Тала вода витікає через жолоб у спеціальний контейнер в задній частині приладу, над двигуном компресора, де вона випаровується.

Важливо періодично чистити зливний отвір для талої води по центру холодильного відділення, щоб запобігти переливанню води через край та осіданню її на продуктах усередині холодильника. Користуйтеся спеціальним очищувачем, що входить у комплект поставки.

Ви знайдете його вже вставленим у зливний отвір.



Розморозжування морозильника

Морозильна камера цієї моделі працює за принципом "no frost" (без наморозжування). Це означає, що під час роботи приладу поклади криги не утворюються ні на внутрішніх стінках, ні на продуктах.

Відсутність криги досягається завдяки постійній циркуляції холодного повітря всередині камери, яке нагнітає вентилятор, робота якого регулюється автоматично.

ТЕХНІЧНІ ДАНІ

Габарити		
	Висота	1850 мм
	Ширина	595 мм
	Глибина	648 мм
Тривалість виходу в робочий режим		18 год.

Технічна інформація міститься на таблиці, розташованій на внутрішньому лівому боці

приладу, і на таблиці електричних параметрів.

УСТАНОВКА

⚠ Обережно! Перед встановленням приладу уважно прочитайте розділ "Інформація з техніки безпеки", щоб ознайомитися з правилами безпеки і правильної експлуатації.

⚠ Попередження! Щоб мати можливість від'єднати прилад від електромережі, забезпечте вільний доступ до розетки після установки.

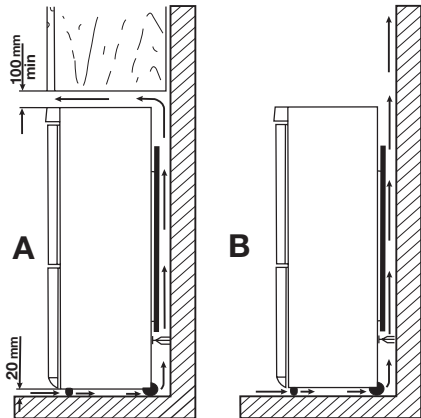
Встановлення

Встановіть прилад у місці, де температура навколишнього середовища відповідає кліматичному класу, вказаному на таблиці з технічними даними приладу:

Кліматичний клас	Температура навколишнього середовища
SN	+10°C - +32°C
N	+16°C - +32°C
ST	+16°C - +38°C
T	+16°C - +43°C

Розташування

Прилад слід встановлювати подалі від джерел тепла, таких, як батареї, бойлери, пряме сонячне світло і т. д. Повітря повинне вільно циркулювати довкола задньої панелі приладу. Якщо прилад встановлюється під навісною шафою, то для забезпечення найвищої ефективності мінімальна відстань від верхнього краю приладу до навісної шафи має становити не менше 100 мм. Проте в ідеальному випадку прилад краще не ставити під навісними шафами. Точне вирівнювання виконується за допомогою однієї або кількох регульованих ніжок внизу на корпусі приладу.



Підключення до електромережі

Перш ніж підключати прилад до електромережі, переконайтеся, що показники напруги і частоти, вказані на таблиці з паспортними даними, відповідають показникам мережі у вашому регіоні.

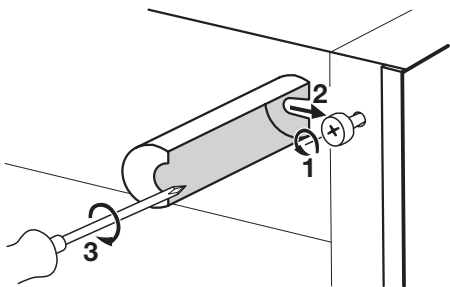
Прилад має бути заземлений. З цією метою вилка приладу оснащена спеціальним контактом. Якщо у розетці заземлення немає, заземліть прилад окремо у відповідності до чинних

нормативних вимог, проконсультувавшись із кваліфікованим електриком. Виробник не несе відповідальності у разі недотримання цих правил техніки безпеки. Цей прилад відповідає Директивам ЄС.

Задні розпірки

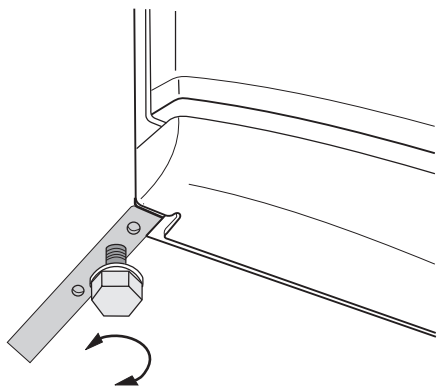
У сумці з документацією є дві розпірки, які потрібно встановити так, як показано на малюнку.

Ослабте гвинти і вставте розпірки під голівки гвинтів, після чого затягніть гвинти.



Вирівнювання

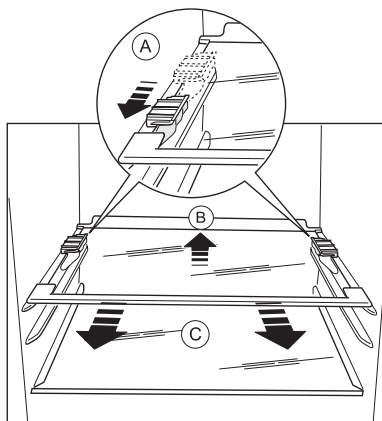
Встановлюючи прилад, подбайте про те, щоб він стояв рівно. Цього можна досягти за допомогою двох регульованих ніжок, що розташовані внизу спереду.



Знімання фіксаторів полицок

Фіксатори полицок не дозволяють полицкам рухатися під час транспортування приладу. Щоб їх зняти, виконайте наступні дії.

1. Зсуньте фіксатори полицок у вказаному стрілкою напрямку (А).
2. Підніміть задню частину полицки і звільніть її, натиснувши вперед (В).
3. Зніміть фіксатори (С).



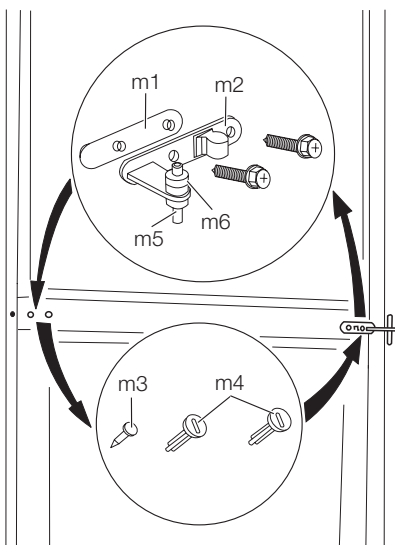
Встановлення дверцят на інший бік

⚠ Попередження! Перед виконанням будь-яких операцій витягніть вилку з електричної розетки.

Важливо! Для виконання наступної процедури вам знадобиться помічник, який буде міцно тримати дверцята приладу.

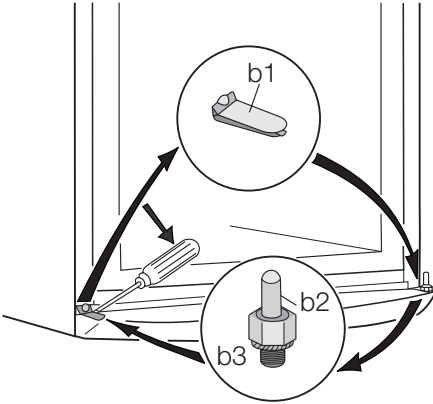
Щоб змінити напрямок відкривання дверцят, виконайте такі дії.

1. Відкритий дверцята. Відкрутіть середню завісу (m2). Витягніть пластикову розпірку (m1).

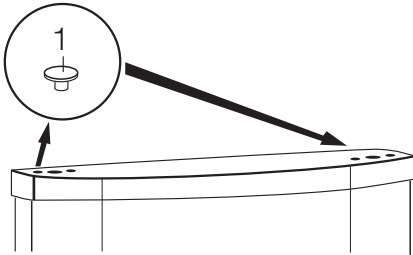


2. Зніміть дверцята.
3. Зніміть розпірку (m6) і встановіть її з іншого боку шарніру завіси (m5).

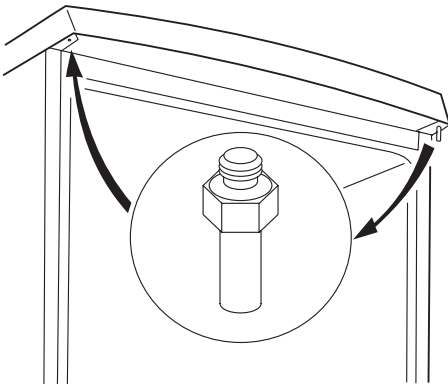
4. За допомогою викрутки зніміть кришку (b1). Відкрутіть шарнір нижньої завіси (b2) і розпірку (b3), а потім встановіть їх з протилежного боку.
5. Встановіть кришку (b1) з протилежного боку.



6. Зніміть обмежувачі (1) і переставте їх на інший бік дверцят.



7. Відкрутіть шарнір верхньої завіси (t1) і прикрутіть його з протилежного боку.



8. Вийміть лівий шплінт середньої завіси (m3, m4) і встановіть його з протилежного боку.
9. Вставте шплінт середньої завіси (m5) у лівий отвір на нижніх дверцятах.
10. Встановіть нижні дверцята на шарнір нижньої завіси (b2).
11. Встановіть верхні дверцята на шарнір верхньої завіси (t1).
12. Встановіть верхні дверцята на шарнір середньої завіси (m5), злегка нахиливши обоє дверцят.
13. Прикрутіть на місце середню завісу (m2). Не забудьте підставити під середню завісу пластикову розпірку (m1). Пильнуйте, щоб краї дверцят розташовувалися паралельно до бокової стінки приладу.
14. Поставте прилад на місце, вирівняйте його, зачекайте щонайменше чотири години, а потім вставте вилку в розетку.


Проведіть остаточну перевірку, щоб переконатися в тому, що:

- всі гвинти міцно загвинчені;
- магнітний ущільнювач прилягає до корпусу;
- дверцята правильно відкриваються і закриваються.

Якщо температура навколишнього середовища низька (наприклад, узимку), ущільнювач може не повністю прилягати до корпусу. В такому разі зачекайте, поки ущільнювач природним чином займе належне місце.

Якщо ви не хочете самостійно виконувати вищенаведені операції, зверніться до найближчого сервісного центру. Спеціаліст сервісного центру перестановить дверцята на інший бік за ваш рахунок.

ЕКОЛОГІЧНІ МІРКУВАННЯ

Цей  символ на виробі або на його упаковці позначає, що з ним не можна поводитися, як із побутовим сміттям. Замість цього його необхідно повернути до відповідного пункту збору для переробки електричного та електронного обладнання. Забезпечуючи належну переробку цього виробу, Ви допомагаєте попередити потенційні негативні

наслідки для навколишнього середовища та здоров'я людини, які могли би виникнути за умов неналежного позбавлення від цього виробу. Щоб отримати детальнішу інформацію стосовно переробки цього виробу, зверніться до свого місцевого офісу, Вашої служби утилізації або до магазину, де Ви придбали цей виріб.

Electrolux. Thinking of you.

Dalieties ar mums savā pieredzē un pārdomās vietnē
www.electrolux.com



DROŠĪBAS INFORMĀCIJA

Jūsu drošības un ierīces pareizas lietošanas dēļ pirms ierīces uzstādīšanas un pirmās lietošanas reizes rūpīgi izlasiet šo rokasgrāmatu un iepazīstieties ar visiem tajā ietvertajiem padomiem un brīdinājumiem. Lai nepieļautu nelaimes gadījumu iespējamību un nepareizu ierīces darbību, ir svarīgi, lai visi šīs ierīces lietotāji rūpīgi iepazītos ar lietošanas un drošības norādījumiem. Saglabājiet šos lietošanas norādījumus un sekojiet, lai tie vienmēr atrastos kopā ar ierīci gadījumā, ja tā tiek pārvietota vai pārdota. Tādējādi jūs nodrošināsiet iespēju, ka visi tās lietotāji būs atbilstoši informēti par pareizu un drošu ierīces lietošanu.

Jūsu un īpašuma drošības dēļ ievērojiet šajā rokasgrāmatā minētos piesardzības pasākumus, jo pretējā gadījumā ierīces ražotājs neuzņemsies atbildību.

Bērnu un nespējīgu cilvēku drošība

- Šo ierīci nedrīkst izmantot bērni vai citas personas, kuru fiziskās, garīgās spējas vai pieredzes trūkums neļauj tiem droši izmantot ierīci bez atbilstošas uzraudzības vai atbildīgās personas norādījumiem.
- Nepieļaujiet, lai mazi bērni spēlējas ar ierīci.
- Glabājiet iesaiņojuma materiālus bērniem nepieejamās vietās. Pastāv nosmakšanas risks.
- Ja atbrīvojaties no ierīces, izņemiet kontaktspraudni no sienas kontaktligzdas, nogrieziet strāvas kabeli (pēc iespējas tuvāk ierīcei) un noņemiet durvis, lai nepieļautu, ka bērni, spēlējoties iekļūst ierīcē un tiek pakļauti elektrošokam vai nosmakšanai.
- Ja nomaināt veco ierīci, kurai uz durvīm vai vāka ir atperslēdzene (aizkriņķa slēdzene), pret šo ierīci, kas aprīkota ar magnētisko durvju blīvējumu, pārbaudiet, vai, atbrīvojoties no nolietotās ierīces, tās slēdzene tiek sabojāta. Tas nepieļaus bērnu iekļūšanu ierīcē un ieslēgšanos.

Vispārīgi drošības norādījumi



Uzmanību Nenobloķējiet ventilācijas atveres.

- Šī ierīce ir paredzēta lietošanai tikai mājssaimniecības apstākļos.
- Ierīce ir paredzēta produktu un/vai dzērienu uzglabāšanai.

- Nelietojiet mehāniskas ierīces vai citus mākslīgus paņēmienus, lai paātrinātu atkausēšanas procesu.
- Nelietojiet ledusskapja iekšpusē elektroierīces, piemēram, putukrējuma pagatavošanas ierīces, ja vien to izmantošanu neparedz ražotājs.
- Nesabojājiet dzesētājaģenta kontūru.
- Ierīces dzesētājaģenta kontūrā ir izobutāns (R600a) - viegli uzliesmojoša, videi nekaitīga dabiskā gāze.
Transportējot un uzstādot ierīci, nesabojājiet dzesētājaģenta kontūra sastāvdaļas.
Ja tas tomēr tiek sabojāts:
 - nepieļaujiet atklātu liesmu vai iespējamās aizdegšanās iespējas
 - rūpīgi izvēdinot telpu, kurā ir uzstādīta ierīce
- Mainīt ierīces specifikācijas vai modificēt to ir bīstami. Bojāts strāvas kabelis var izraisīt issavienojumu, aizdegšanos un/vai elektrošoku.



Brīdinājums Elektriskās sastāvdaļas, piemēram, strāvas kabeli, kontaktdakšu vai kompresoru, drīkst nomainīt tikai sertificēts servisa pārstāvis vai kvalificēts apkopes speciālists.

1. Nepagariniet strāvas kabeli.
 2. Pārbaudiet, vai ierīces aizmugurējā daļa nevar saspīest vai sabojāt strāvas kabeļa kontaktdakšu. Saspiesta vai bojāta kontaktdakša var pārkarst un izraisīt aizdegšanos.
 3. Pārbaudiet, vai varat piekļūt ierīces strāvas kabeļa kontaktdakšai.
 4. Nevelciet strāvas kabeli.
 5. Ja strāvas kabeļa kontaktdakša kontaktligzdā ir vaļīga, neievietojiet to sienas kontaktligzdā. Tas var izraisīt elektrošoku vai aizdegšanos.
 6. Nelietojiet ierīci, ja iekšējā apgaismojuma spuldzei nav pārsega ²¹⁾ iekšējam apgaismojumam.
- Šī ierīce ir smaga. Tā jāpārvieto uzmanīgi.
 - Neizņemiet un nepieskarieties saldētavā ievietotajiem produktiem ar mitrām rokām, jo tas var izraisīt ādas nobrāzumus vai apsaldējumus.
 - Neuzstādiet ierīci vietās, kur tā ir pakļauta ilgstošai saules staru iedarbībai.
 - Šajā ierīcē uzstādītās kvēlspuldzes ²²⁾ ir paredzētas izmantošanai vienīgi mājssaimniecības ierīcēs. Tās nav paredzētas telpas apgaismojumam.

21) Ja pārsegs ir paredzēts

22) Ja lampa ir paredzēta

Ikdienas lietošana

- Nenovietojiet uz ledusskapja plastmasas daļām karstus virtuves traukus.
- Neuzglabājiet ierīcē viegli uzliesmojošas gāzes vai šķidrums, jo tie var eksplodēt.
- Nenovietojiet produktus tieši pretīm aizmugurējās sienas pusē esošai gaisa cirkulācijas atverei.²³⁾
- Atlaidināto pārtiku nedrīkst atkārtoti sasaldēt.
- Uzglabājiet iepriekš iesaiņotus un sasaldētus produktus atbilstoši produktu ražotāja norādījumiem.
- Ievērojiet ierīces ražotāja uzglabāšanas ieteikumus.
- Neievietojiet saldētavā gāzētus vai dzirkstošus dzērienus, jo tie var uzsprāgt un tādējādi sabojāt ierīci.
- Sasaldētas sulas vai saldējuma tūlītēja lietošana var izraisīt apdegumus.

Apkope un tīrīšana

- Pirms apkopes izslēdziet ierīci un atvienojiet to no elektrotīkla. Ja nevarat piekļūt strāvas kabeļa kontaktspraudnim, pārtrauciet elektrības piegādi.
- Lai neitralizētu sākotnējo izstrādājuma aromātu, pirms ierīces pirmās lietošanas reizes, mazgājiet iekšpusi un iekšējos piederumus ar remdenu ziepjūdeni un pēc tam rūpīgi nosusiniet tos.
- Netīriet ierīci, izmantojot metāla priekšmetus.
- Nelietojiet asus priekšmetus, lai nokasītu sarmu. Izmantojiet plastmasas skrāpi.
- Lai paātrinātu atkausēšanu, neizmantojiet matu žāvēšanas ierīci vai citas siltumierīces. Pārmērīgs siltums var sabojāt plastmasas iekšpusi, tādējādi mitrums var iekļūt elektrosistēmā un izraisīt elektrošoku.
- Regulāri pārbaudiet ledusskapī esošo ūdens izplūdes atveri, vai tajā nav sakrājis ūdens, kas radies atkausēšanas laikā. Ja nepieciešams, iztīriet atveri. Ja aizplūdes sistēma būs bloķēta, ūdens sakrāsies ledusskapja apakšējā daļā.

Uzstādīšana

Svarīgi Lai pieslēgtu ierīci elektrotīklam, rūpīgi ievērojiet rokasgrāmatas attiecīgajās sadaļās esošos norādījumus.

LIETOŠANA

Ieslēgšana

Iespraudiet kontaktdakšu sienas kontaktligzdā. Pagrieziet temperatūras regulatoru pulksteņrādītāja kustības virzienā līdz vidējam iestatījumam.

Izslēgšana



Izslēdziet ierīci, pagriežot temperatūras regulatoru stāvoklī "O".

- Izsainojiet ierīci un pārbaudiet, vai tā nav bojāta. Nepieslēdziet bojātu ierīci. Ja konstatējat bojājumu, nekavējoties ziņojiet par to ierīces tirgotājam. Saglabājiet iesaiņojuma materiālus.
- Pirms ierīces pieslēgšanas, ieteicams pagaidīt četras stundas, lai eļļa varētu ieplūst atpakaļ kompresorā.
- Nodrošiniet ierīces tuvumā atbilstošu ventilāciju, pretējā gadījumā tā var pārkarst. Lai ierīkotu pareizu ventilāciju, izpildiet attiecīgos uzstādīšanas norādījumus.
- Lai nepieļautu saskaršanās iespēju ar siltajām ierīces daļām, piemēram, kompresoru un kondensatoru, uzstādiat ledusskapi ar tā aizmugurējo daļu virzienā pret sienu.
- Ierīci nedrīkst uzstādīt blakus radiatoriem vai plītim.
- Pārļiecinieties, ka pēc ierīces uzstādīšanas var piekļūt kontaktligzdai.
- Pievienojiet ierīci tikai dzeramā ūdens piegādes avotam.²⁴⁾

Apkope

- Elektrisko pieslēgumu drīkst veikt tikai kvalificēts elektriķis vai cita ziņoša persona.
- Šīs ierīces tehnisko apkopi un remontu drīkst veikt tikai pilnvarota klientu apkalpošanas centra darbinieki. Remontam jāizmanto tikai oriģinālas rezerves daļas.

Apkārtējās vides aizsardzība

 Ierīcē, tās dzesētājaģenta kontūrā vai izolācijas materiālos nav vielu, kas var negatīvi ietekmēt ozona slāni. Šo ierīci nedrīkst izmest kopā ar citiem mājāsaimniecības atkritumiem. Izolācijas slānis satur viegli uzliesmojošas gāzes: atbrīvojoties no ierīces atbilstoši spēkā esošiem noteikumiem. Nepieļaujiet dzesētājaģegāta bojājumus, it īpaši aizmugurē esošā siltummaiņa tuvumā. Ierīces izgatavošanā izmantotie materiāli ir apzīmēti ar simbolu  - tāpat tie ir otrreizēji pārstrādājami.

Temperatūras regulēšana

Temperatūra tiek regulēti automātiski.

Lai lietotu ierīci, rīkojieties šādi:

- lai iegūtu minimālu aukstumu, pagrieziet temperatūras regulatoru līdz zemākajam iestatījumam;
- lai iegūtu maksimālu aukstumu, pagrieziet temperatūras regulatoru līdz augstākajam iestatījumam;

²³⁾ Ja ierīce ir aprīkota ar tehnoloģiju Frost Free

²⁴⁾ Ja ierīcei tiek paredzēts veikt ūdens pieslēgumu

i Vidējais iestatījums parasti ir viespiemērotākais.

Taču, izvēloties temperatūru, atcerieties, ka tā ir atkarīga no:

- telpas temperatūras;
- no tā, cik bieži tiek atvērtas ledusskapja durvis;
- ledusskapī uzglabāto produktu daudzuma;
- ierīces atrašanās vietas.

PIRMĀ IESLĒGŠANA

Ierīces iekšpuses tīrīšana

Lai neitralizētu sākotnējo izstrādājuma aromātu, pirms ierīces pirmās lietošanas reizes, mazgājiet iekšpusi un iekšējos piederumus ar remdenu ziepju ūdeni un pēc tam rūpīgi nosusiniet tos.

IZMANTOŠANA IKDIENĀ

Svaigos pārtikas sasaldēšana

Saldētava ir piemērota svaigu produktu sasaldēšanai un sasaldētu produktu ilgstošai uzglabāšanai.

Lai sasaldētu svaigus produktus, nav nepieciešams mainīt vidējo iestatījumu.

Taču, lai ātrāk sasaldētu pārtiku, pagrieziet temperatūras regulatoru līdz zemākam iestatījumam (lielāks skaitlis).

Svarīgi Šajā stāvoklī ledusskapja nodalījuma temperatūra, iespējams, pazemināsies zem 0 °C. Ja tas tā notiek, atiestatiet temperatūras regulatoru līdz siltākas temperatūras iestatījumam.

Novietojiet svaigos produktus apakšējā nodalījumā.

Saldētas pārtikas uzglabāšana

Pirmo reizi ieslēdzot ierīci vai arī pēc ilgstošas ledusskapja neizmantošanas, pirms ievietot nodalījumā produktus, ļaujiet ierīcei darboties vismaz 2 stundas, iestatot visaugstāko temperatūras iestatījumu.

Svarīgi Ja sākas nejaus atkausēšanas process, piemēram, elektroenerģijas piegādes pārtraukuma dēļ (ekrības piegādes pārtraukuma laiks ir ilgāks par tehnisko datu plāksnītē minēto uzglabāšanas ilgumu elektroenerģijas piegādes pārtraukuma gadījumā), atkausētos produktus nekavējoties jāizmanto vai jāpagatavo un pēc to atdzišanas - atkārtoti jāsasaldē.

Svarīgi Ja vides temperatūra ir augsta vai arī ierīce ir ievietots maksimāls produktu daudzums un ir iestatīta viszemākā temperatūra, tas var radīt ledusskapja aizmugurējās sienas apsarmojumu. Šajā gadījumā, lai aktivizētu automātisko atkausēšanu un tādējādi samazinātu elektroenerģijas patēriņu, pagrieziet temperatūras regulatora skalu līdz augstākai temperatūrai.

Svarīgi Nelietojiet mazgāšanas līdzekļus vai abrazīvus pulverus, jo tie sabojās apdari.

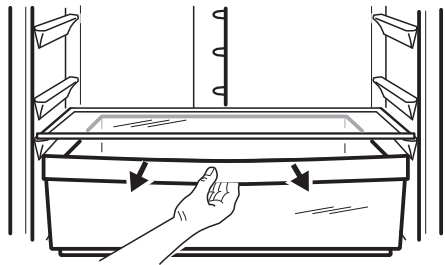
Atļaidināšana

Īpaši stipri sasaldēti vai saldētai produkti pirms to lietošanas jāatļaidina ledusskapja nodalījumā vai istabas temperatūrā (atkarībā no šim procesam paredzētā laika).

Nelielus produktus, kas tikko izņemti no saldētavas, var pagatavot arī saldētā veidā: šajā gadījumā palielināsies produktu pagatavošanas laiks.

FreshZone svaiguma zona

Tā kā temperatūra šeit ir zemāka nekā citur ledusskapī, FreshZonesvaiguma zona ir piemērota tādu svaigu produktu uzglabāšanai kā zivis, gaļa, jūras produkti.



NODERĪGI IETEIKUMI UN PADOMI

Skaņas normālas darbības laikā

• Iespējams, ka dzesētājaģenta cirkulācijas laikā dzirdēsiet nelielu burbuļošanu vai guldzešanu. Tā ir parasta parādība.

• Kamēr kompresors darbojas, aukstumaģents tiek cirkulēts sistēmā, un jūs dzirdēsiet dūkšanu un pulsējošo skaņu. Tā ir parasta parādība.

- Termiskā izplešanās var radīt pēkšņu troksni. Tā ir dabiska, nekaitīga parādība. Tā ir parasta parādība.
- Kompresora ieslēgšanās vai izslēgšanās laikā dzirdēsiet klusu temperatūras regulatora klikšķi. Tā ir parasta parādība.

KOPŠANA UN TĪRĪŠANA

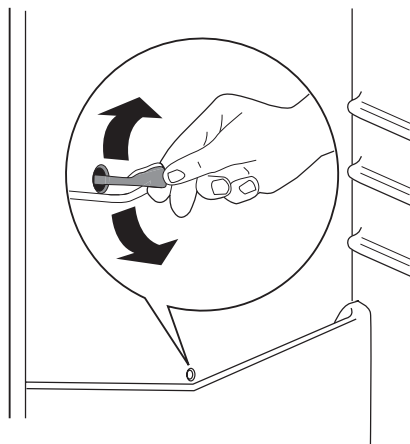
⚠ Uzmanību Pirms apkopes veikšanas atvienojiet ierīci no elektrotīkla.

🌿 Šīs ierīces dzsētājagregātā ir ogļūdeņradis; tādēļ tās apkopi un uzlādēšanu drīkst veikt tikai kvalificēti speciālisti.

Ledusskapja atkausēšana

Parastā darbības režīma laikā, ik reizi apstājoties kompresora motora darbībai, tiek automātiski likvidēts apsarmojums, kas veidojas uz ledusskapja nodalījumā esošā iztvaikotāja. Ūdens, kas rodas atkausēšanas laikā, tiek novadīts īpašā tvertnē, kas atrodas ledusskapja aizmigurē virs kompresora motora un tur iztvaiko.

Tādēļ, lai nepieļautu ūdens pārplūšanu un nokļūšanu uz produktiem, ir svarīgi periodiski iztīrīt arī ledusskapja nodalījumā vidusdaļā esošo atkausētā ūdens aizplūdes atveri. Lietojiet šim nolūkam paredzēto tīrītāju, kas jau ir ievietots ūdens aizplūdes atverē.



Saldētavas atkausēšana

Šī ledusskapja saldētava ir aprīkota ar funkciju "No frost". Tas nozīmē, ka, ledusskapim darbojoties, apsarmojums uz iekšējām sienām un produktiem neuzkrājas.

Apsarmojums iekšpusē tiek likvidēts nepārtrauktas aukstā gaisa plūsmas cirkulācijas dēļ, un to automātiski nodrošina ventilators.

TEHNISKIE DATI

Zmēri		
	Augstums	1850 mm
	Platums	595 mm
	Dziļums	648 mm
Uzglabāšanas ilgums elektroenerģijas piegādes pārtraukuma gadījumā		18 h

Tehniskā informācija atrodas ierīces iekšpusē, kreisajā pusē izvietotajā elektroenerģijas datu plāksnītē.

UZSTĀDĪŠANA

⚠ Uzmanību Pirms ierīces uzstādīšanas rūpīgi iepazīstieties ar sadaļā "Drošības informācija" minēto drošības un ierīces pareizas uzstādīšanas informāciju.

Novietojums

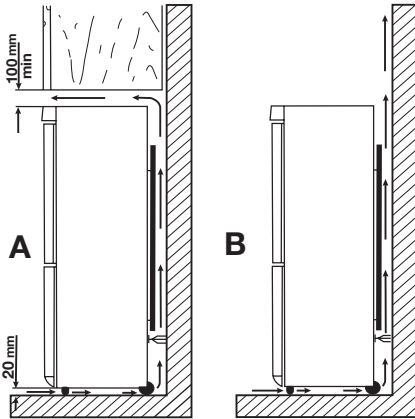
Uzstādiet šo ierīci vietā, kuras temperatūra atbilst ledusskapja klimatiskajai klasei:

Klimatiskā klase	Apkārtējās vides temperatūra
SN	no +10 °C līdz +32 °C
N	no +16 °C līdz +32 °C
ST	no +16 °C līdz +38 °C
T	no +16 °C līdz +43 °C

Atrašanās vieta

Neuzstādiet ierīci blakus siltuma avotiem, piemēram, radiatoriem, boileriem, tiešos saules staros un citās vietās. Pārbaudiet, vai ap ierīces korpusu tiek nodrošināta piemērota ventilācija. Lai iegūtu labāko veiktspēju, ja ierīce tiek novietota zem mēbelēm ar pārkari, minimālajam attālumam starp ierīces virspusi un mēbeļu pārkari jābūt vismaz 100 mm. Vislabāk, ja ierīce netiek novietota zem šādām mēbelēm. Pareizu līmeņošanu nodrošina korpusa apakšpusē izvietotās kājiņas.

⚠ Brīdinājums Pēc ierīces uzstādīšanas pārbaudiet, vai to var ērti atvienot no elektrotīkla; kontaktspraudnim ir jābūt viegli pieejamam



Elektriskais savienojums

Pirms ierīces pieslēgšanas elektrotīklam, pārbaudiet, vai tehnisko datu plāksnītē minētie sprieguma un frekvences parametri atbilst mājas elektrotīkla parametriem.

Ierīce jābūt sazemētai. Lai nodrošinātu zemējumu, strāvas kabeļa kontaktspraudnis ir aprīkots ar papildu kontaktu. Ja mājas elektrotīkla kontaktligzda nav iezemēta, iepriekš sazinoties ar kvalificētu speciālistu, pievienojiet ierīcei atsevišķu, spēkā esošiem noteikumiem atbilstošu zemējumu.

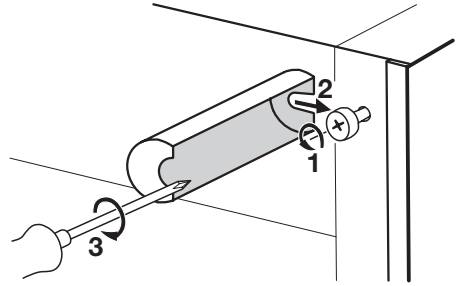
Ražotājs neuzņemsies atbildību par sekām, kas būs radušās, neievērojot iepriekš minētos norādījumus.

Ierīce atbilst šādām Eiropas Savienības direktīvām.

Aizmugures starplikas

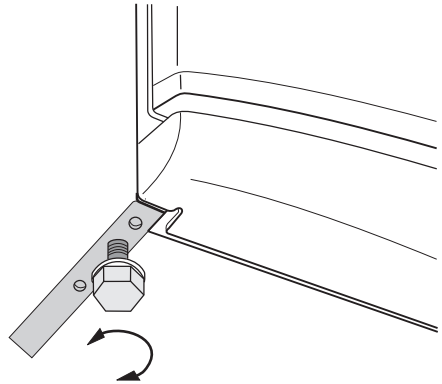
Maisiņā, kurā atrodas dokumentācija, atrodas arī divas starplikas, kas jāuzstāda attēlā parādītajā veidā.

Atslābiniet skrūves un ievietojiet starpliku zem skrūves galviņas, tad pievelciet skrūves.



Līmeņošana

Novietojot ierīci, pārbaudiet, vai tā ir uzstādīta uz līdzenas, stabilas virsmas. Pareizu līmeņošanu var iegūt, pielāgojot ierīces apakšpusē izvietotās kājiņas.

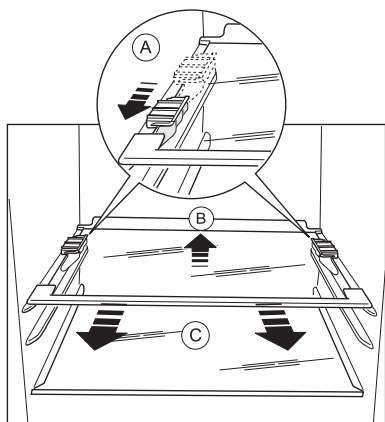


Plauktu turētāju noņemšana

Ledusskapis ir aprīkots ar plauktu fiksatoriem, kas paredzēti plauktu nostiprināšanai ierīces transportēšanas laikā.

Lai tos noņemtu, rīkojieties šādi:

1. Pārvietojiet plauktu fiksatorus bultiņas virzienā (A).
2. Paceliet plauktu vispirms no aizmugures puses un pēc tam pabīdiet to uz priekšu, līdz tas atbrīvojas (B).
3. Noņemiet fiksatorus (C).



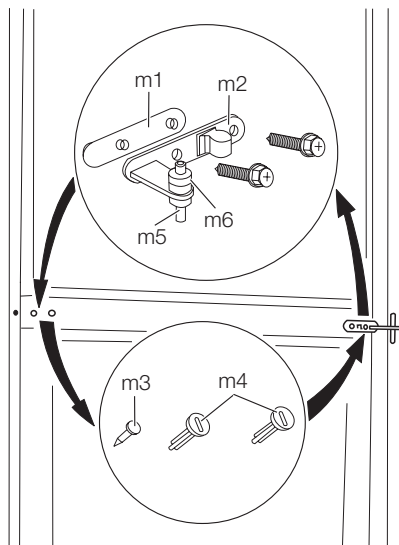
Durvju vēršanās virziena maiņa

⚠ Brīdinājums Pirms veikt jebkādas darbības, atvienojiet ierīci no elektrotīkla.

Svarīgi Lai veiktu tālāk minētās darbības, ieteicams izmantot otra cilvēka palīdzību, jo durtiņas cieši jāsatver un jānotur.

Lai mainītu durtiņu vēršanās virzienu, rīkojieties šādi:

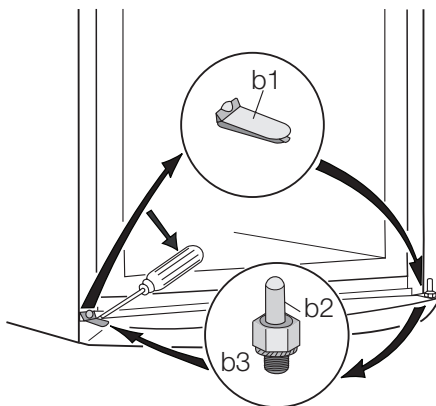
1. Atveriet durvis. Izskrūvējiet vidējo eņģi (m2). Izņemiet plastmasas starpliku (m1).



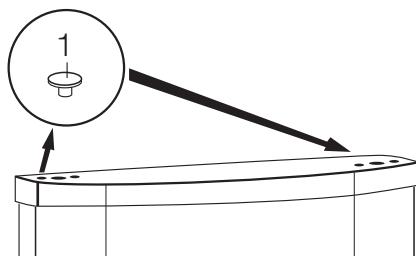
2. Noņemiet durvis.
3. Noņemiet fiksatorus (m6) un pārvietojiet tos uz eņģu pretējo pusi (m5).
4. Noņemiet pārsegu, izmantojot kādu no instrumentiem (b1). Izskrūvējiet apakšējās eņģes asi

(b2) un starpliku (b3) un novietojiet šos elementus pretējā pusē.

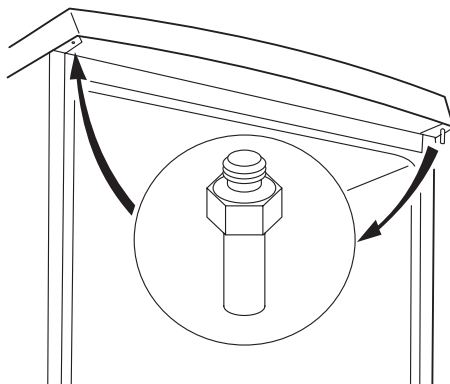
5. Uzstādiet pārsegu (b1) pretējā pusē.



6. Noņemiet fiksatorus (1) un pārvietojiet tos uz durvju pretējo pusi.



7. Izskrūvējiet augšējās eņģes asi (t1) un ieskrūvējiet to pretējā pusē.




8. Izņemiet no vidējās eņģes (m3, m4) kreisās puses tapu un pārvietojiet to uz pretējo pusi.
9. Uzstādiet vidējās eņģes (m5) tapu durvju apakšējās puses kreisajā atverē.
10. Ievietojiet atpakaļ apakšējās durvis uz eņģes ass (b2).

11. Uzstādiet augšējās durvis uz augšējās eņģes ass (t1).
 12. Ievietojiet atpakaļ augšējās durvis uz vidējās eņģes ass (m5), nedaudz sasverot abas durvis.
 13. Ieskrūvējiet vidējo eņģi (m2). Neaizmirstiet zem vidējā šarnīra novietot plastmasas starpliku (m1). Pārļiecinieties, vai durtiņu malas ir paralēlas ierīces malai.
 14. Veiciet pārvietošanu, izlīmeņojiet ierīci, pagaidiet vismaz četras stundas, tad pievienojiet to elektroīklam.
- Visas skrūves ir pievilktas.
 - Magnētiskais blīvējums cieši saskaras ar ierīces korpusu.
 - Durvis atveras un aizveras pareizi.
- Ja apkārtējās vides temperatūra ir zema (piemēram, ziemā), iespējams, ka blīvējums cieši nesa-skarsies ar skapi. Šādā gadījumā uzgaidiet, lai blīvējums nofiksējas dabiskā veidā.
- Ja nevēlaties veikt iepriekš minētās darbības, sa-zinieties ar tuvāko klientu apkalpošanas centru. Centra lietpratēji par papildu samaksu veiks durti-ņu vēršanās virziena maiņu.

Veiciet galīgo pārbaudi, lai pārļiecinātos, vai:

INFORMĀCIJA PAR IERĪCES IZMANTOŠANAS EKOLOĢISKAJIEM ASPEKTIEM

Simbols  uz produkta vai tā iepakojuma norāda, ka šo produktu nedrīkst izmest saimniecības atkritumos. Tas jānodod attiecīgos elektrisko un elektronisko iekārtu savākšanas punktos pārstrādāšanai. Nodrošinot pareizu atbrīvošanos no šī produkta, jūs palīdzēsiet izvairīties no potenciālām negatīvām sekām

apkārtējai videi un cilvēka veselībai, kuras iespējams izraisīt, nepareizi izmetot atkritumos šo produktu. Lai iegūtu detalizētāku informāciju par atbrīvošanos no šī produkta, lūdz sazinieties ar jūsu pašvaldību, saimniecības atkritumu savākšanas dienestu vai veikalu, kurā jūs iegādājāties šo produktu.



www.electrolux.com/shop

